



POWIATOWY URZĄD PRACY
CHRZANÓW

RYNEK PRACY
W POWIECIE CHRZANOWSKIM
W 2007 ROKU

Chrzanów, luty 2008

I. RYNEK PRACY W POLSCE I W POWIECIE CHRZANOWSKIM

1. Ogólna sytuacja na rynku pracy w Polsce w 2007 roku

Głębokie i dynamiczne zmiany demograficzne, postęp cywilizacyjny, rozwój nowych technologii i procesy globalizacyjne – to wszystko sprawia, że rynek pracy na świecie i Polsce zmienia się na naszych oczach. Jakie zmiany zajdą na nim w najbliższych latach? Duże: pojawi się nowy "typ" pracownika, będzie rosło zapotrzebowanie na wysoko wykwalifikowanych specjalistów, spadną zasoby siły roboczej w krajach Unii Europejskiej a wzrosną w krajach Azji i Afryki. To prognozy, ale potwierdzone szerokimi analizami firm badających rynek pracy.

Zmiany, jakie od kilku lat zachodzą na rynku pracy, można zaobserwować zarówno na świecie, jak i w Polsce. Dokonują się one pod wpływem kilku czynników. Należą do nich:

- niezwykle dynamiczny rozwój techniki, a zwłaszcza rewolucja w obszarze technik komunikacyjnych,
- procesy globalizacyjne,
- sytuacja demograficzna, która stanowi ogromne wyzwanie dzisiaj i w dającej się przewidzieć przyszłości,
- bardzo wysokie oczekiwania osiągnięcia przez przedsiębiorstwa coraz wyższej efektywności,
- nasilające się tempo zmian na rynkach światowych i lokalnych,
- ciągle rosnąca rola kapitału wiedzy,
- nowy typ pracownika, który zaznaczył swoją obecność na międzynarodowym i lokalnym rynku pracy¹.

Bezrobocie rejestrowane utrzymywało dynamiczny spadek przez całą pierwszą połowę roku 2007. Stopa bezrobocia wyniosła w czerwcu 12,4 %. W kolejnych miesiącach spadek nie był już tak dynamiczny, a w listopadzie stopa bezrobocia utrzymała swój poziom z października.

¹ <http://www.nbportal.pl/pl/np/bloki/analizy/nowe-zjawiska-i-tendencje-na-ryнку-pracy-na-swiecie-i-w-pl-2007>

W skali kraju druga połowa 2007 roku rozpoczęła się od nieznacznego spadku bezrobocia w lipcu, który wyniósł 0,2 punktu procentowego, w porównaniu do czerwca 2007 roku. Zmniejszyła się także liczba bezrobotnych zarejestrowanych w urzędach pracy – o 39,4 tys. osób. Ogółem bezrobotnych na koniec czerwca było 1855,6 tys. Taki wynik można uznać za pozytywny, zwłaszcza, że w okresie letnim zazwyczaj rejestruje się jako osoby bezrobotne duża liczba absolwentów szkół i uczelni. W sierpniu bezrobocie znowu się zmniejszyło. Tylko o 0,2 punktu procentowego. W rzeczywistości oznacza to jednak prawie 35 tys. osób mniej zarejestrowanych jako bezrobotne. W sumie bezrobotnych pod koniec lipca było 1821,7 tys. a stopa bezrobocia rejestrowanego wyniosła 12 %.Warto dodać, że stosunkowy spadek bezrobocia, od 0,4 % do 0,1 % odnotowano w 15 województwach. Jedynie w pomorskim i lubuskim wskaźniki utrzymały się na niezmiennym poziomie. Utrzymanie tendencji spadkowej resort pracy tłumaczył podejmowaniem prac sezonowych przez bezrobotnych oraz aktywizowaniem grup osób rejestrujących się jako bezrobotne po ukończeniu szkół, w ramach staży zawodowych. We wrześniu, utrzymujące się ożywienie na rynku pracy sprawiło, że coraz więcej osób wyrejestrowało się z urzędów pracy, w stosunku do liczby osób, które rejestrują się jako bezrobotne. Stopa bezrobocia osiągnęła we wrześniu 11,7 %, i spadła od sierpnia o 0,3 punktu procentowego. Liczba bezrobotnych figurujących w rejestrach urzędów pracy wyniosła 1779,2 tys. – ubyło więc 42 tys. bezrobotnych, od poprzedniego miesiąca.

Ogółem w okresie od początku roku do września liczba bezrobotnych zmniejszyła się o ponad pół miliona osób. W październiku 2007 roku bezrobotnych nadal ubywało. Bezrobotnych figurujących w rejestrach urzędów pracy, pod koniec miesiąca było 1724,2 tys., a stopa bezrobocia osiągnęła 11,3 % i zmniejszyła się od września 2007 roku o 0,4 punktu. Bezrobocie spadło we wszystkich województwach.

Według informacji podawanych na stronie Ministerstwa Pracy i Polityki Społecznej, utrzymanie spadku bezrobocia możliwe było dzięki dobrej koniunkturze na rynku pracy oraz dużą liczbą wyłączeń z rejestrów dzięki podejmowaniu pracy subsydiowanej z Funduszu Pracy i Europejskiego Funduszu Społecznego.

W listopadzie, po raz pierwszy w roku 2007 stopa bezrobocia nie zmniejszyła się w stosunku do poprzedniego miesiąca. Wskaźnik bezrobocia utrzymał się na poziomie 11,3 %. Stopa bezrobocia spadła, w granicach od 0,4 do 0,1 %, w ośmiu województwach, utrzymała się na takim samym poziomie w dwóch, a w pozostałych województwach nieznacznie wzrosła. Spadła natomiast liczba bezrobotnych, nieznacznie bo ok. 1,3 tys. osób w skali kraju. Na koniec miesiąca było więc 1 719,6 tys. osób zarejestrowanych jako bezrobotne.

Resort pracy tłumaczy to nieznaczne obniżenie bezrobocia stabilizacją napływu bezrobotnych. Wzrost bezrobocia, zwłaszcza wśród mężczyzn to efekt kończenia się w listopadzie niektórych prac sezonowych np. w budownictwie. Z drugiej strony pewna liczba kobiet znajduje w tym okresie czasowe zatrudnienie w handlu, w związku z zapotrzebowaniem na pracowników przed zbliżającymi się świętami².

Wiceminister pracy i polityki Społecznej Czesława Ostrowska ocenia, iż bezrobocie będzie maleć. W styczniu nie powinno być wyższe niż 11,4 %, a już w marcu powinno zacząć spadać, do 9,9 % w grudniu³.

Mijający rok był przełomowy w walce z bezrobociem. Ale nie wszędzie udało się rozwiązać problemy. W pięciu spośród wszystkich powiatów bez pracy jest nadal 30 % mieszkańców, a w 61 – ponad 20 %⁴.

W dziesięciu polskich miastach bezrobocie wynosi mniej niż 5 %. Spadło poniżej tzw. naturalnego wskaźnika, za który uznaje się poziom 4-5 %. Bez pracy pozostaje więc tam mniejszy odsetek ludności niż w wielu stolicach zachodniej Europy. Oznacza to, że w tych miastach problem ze znalezieniem pracy spadł praktycznie do zera. W rejestrach bezrobotnych pozostali jedynie ci, którzy zmieniają pracę lub w ogóle nie chcą jej podejmować.

Dla pracobiorców brak bezrobocia to znakomita informacja, inaczej jednak oceniają ją przedsiębiorcy. Niskie bezrobocie oznacza, że na lokalnych rynkach pracy wyczerpuje się jeden z podstawowych zasobów: właśnie praca. A to może grozić m. in. zahamowaniem tempa rozwoju firm.

² <http://www.bezrobocie.org.pl/x/322114>

³ Gazeta Prawna z dn. 9 stycznia 2008 r.

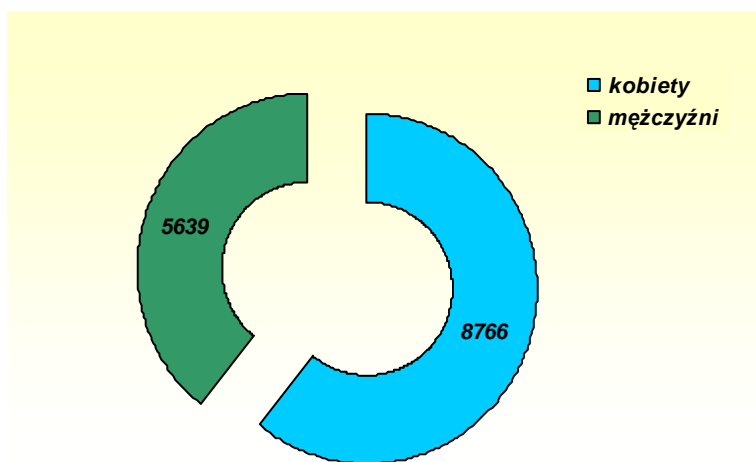
⁴ „Bezrobocie pozostaje problemem miast”, Rzeczpospolita z dnia 30 grudnia 2007r.

Sytuacja w kilku polskich miastach jest więc bardzo dobra. Warto jednak zwrócić uwagę, że bezrobocie w całym kraju wciąż jest wysokie, gdzieś tam przekracza 30 %. Co więcej połowa Polaków w ogóle nie jest aktywna zawodowo. Wg opinii Witolda Orłowskiego, partnera w PricewaterhouseCoopers, nie grozi nam zastopowanie rozwoju gospodarki ze względu na brak rąk do pracy. Trzeba podjąć wysiłek, by dopasować tych, którzy pracują do potrzeb pracodawców⁵.

Stworzenie Centrów Aktywizacji Zawodowej przy urzędach pracy, większa współpraca urzędów z pracodawcami, wzmocnienie szkolnictwa zawodowego to zmiany, które przygotowuje Ministerstwo Pracy i Polityki Społecznej.

Liczba osób biernych zawodowo oraz przyczyny bierności zawodowej w Polsce została przedstawiona na poniższych wykresach⁶.

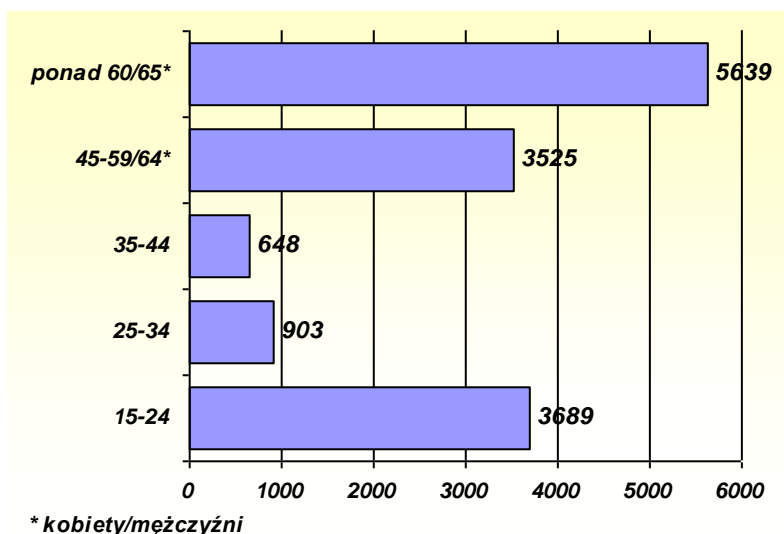
Wykres 1. **Liczba biernych zawodowo wg płci (w tys.)**



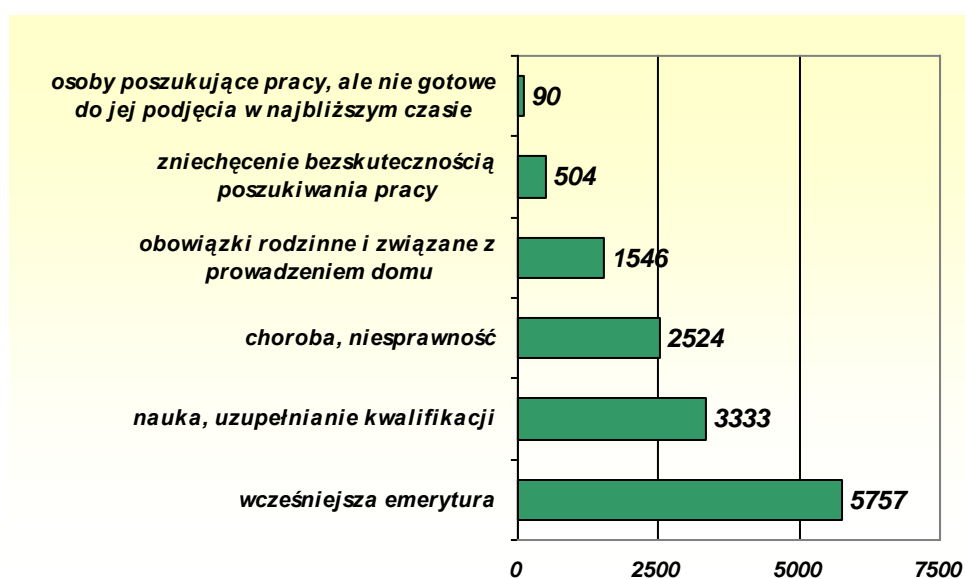
⁵ „Dziesięć polskich miast uwolniło się od bezrobocia”, Rzeczpospolita z dnia 30 grudnia 2007r.

⁶ Źródło : GUS, III kwartał 2007r.

Wykres 2. Liczba biernych zawodowo wg wieku (w tys.)



Wykres 3. Wybrane przyczyny bierności zawodowej (w tys.)



Jednym z rozpatrywanych przez Ministerstwo pomysłów jest wprowadzenie dla bezrobotnych kart z numerem. Dzięki temu numerowi osoba bezrobotna będzie mogła logować się na stronie internetowej i mieć dostęp do ofert pracy z całej Polski. Resort chce także, aby dla każdego bezrobotnego był opracowywany indywidualny plan działania. Wiceminister pracy zapowiedziała także specjalne programy aktywizacji zawodowej dla osób do 25 roku życia, a także dla grupy „50+”, czyli osób po 50 roku życia. Zwróciła także uwagę na rolę kształcenia

ustawicznego i przekonania opinii społecznej o roli takiego kształcenia w gospodarce wolnorynkowej. Ostrowska zapowiedziała, że projekty zmian będą konsultowane z partnerami społecznymi, zaś znowelizowane przepisy miałyby zacząć obowiązywać od 2009 roku⁷.

2. Społeczno – gospodarcze uwarunkowania powiatu chrzanowskiego

Powiat chrzanowski położony jest w północno – zachodniej części województwa małopolskiego, na pograniczu Wyżyny Krakowsko – Częstochowskiej oraz Śląskiej. Sąsiaduje z sześcioma powiatami : olkuskim, krakowskim, wadowickim, oświęcimskim, jaworznickim oraz tyskim.

W skład powiatu wchodzi cztery gminy miejsko – wiejskie : Alwernia, Chrzanów, Libiąż, Trzebinia i jedna gmina wiejska Babice. Powiat zajmuje powierzchnię 372 km², co daje 19 miejsce wśród 22 powiatów województwa małopolskiego.

Wg danych statystycznych Głównego Urzędu Statystycznego w Warszawie na koniec grudnia 2006 roku powiat chrzanowski zamieszkiwało 128093 osób, z których 79385 zamieszkiwało miasta, a 48708 obszary wiejskie. Gęstość zaludnienia, która wynosi 344 osób na 1 km², wskazuje, że powiat jest zdecydowanie bardziej zaludniony niż przeciętnie w kraju (123,6 osób na km²) oraz w stosunku do innych powiatów województwa małopolskiego (212 osób na km²). Wskaźniki te we wszystkich gminach są wyższe od średniej krajowej i wojewódzkiej i przedstawiają się następująco :

- Chrzanów – 630 osób/1km²,
- Libiąż – 401 osób/1km²,
- Trzebinia – 320 osób/km²,
- Alwernia – 167 osób/km²,
- Babice – 163 osób/km².

W strukturze mieszkańców powiatu według płci przeważają kobiety – na koniec 2006 roku stanowiły one 51,5% całej populacji.

Powiat chrzanowski to dogodne warunki do lokowania inwestycji. Powodem tych udogodnień jest korzystne położenie na przecięciu głównych szlaków komunikacyjnych Polski Południowej, usytuowanie pomiędzy

⁷ „Będą zmiany na rynku pracy”, Super nowości z dnia 10 stycznia 2008r.

dwoma dużymi aglomeracjami: śląską i krakowską, a także bliskość lotnisk w Balicach oraz Katowicach - Pyrzowicach. Dużym atutem są centralnie położone autostrada A-4 oraz trakt kolejowy. Do dominujących branż w powiecie chrzanowskim należą:

- paliwowo-energetyczny
- maszynowy
- budowlany
- górnictwo
- odzieżowy, oraz spożywczy.

Największe i najbardziej aktywne przedsiębiorstwa na terenie powiatu to⁸:

- Zakłady Chemiczne "Alwernia" S.A.
- Zakład Górniczo-Energetyczny "Janina" w Libiążu
- Kopalnia Dolomitu "Libiąż"
- "Libet" w Libiążu - wytwórnia kostki brukowej,
- "Termoplast" w Libiążu - producent okien i profili z PCV,
- Rafineria Trzebinia S.A. włączona w struktury Polskie Koncernu Naftowego, która produkuje szeroką gamę silnikowych i półprodukty przerobu ropy, oleje smarowe i parafiny,
- Elektrownia "Siersza" w Trzebini wchodząca w skład Południowego Koncernu, która jako pierwsza w Polsce wdrożyła i uzyskała certyfikat ISO 14001,
- Zakłady Górnicze „Trzebionka”, prowadzące podziemną eksploatację złóż rud cynkowa-ołowiowych i ich wzbogacanie, w wyniku, czego powstają koncentraty cynku, ołowiu oraz kruszywa mineralne,
- Bumar „Fablok” S.A. w Chrzanowie – fabryka maszyn budowlanych i lokomotyw,
- LB Profile w Chrzanowie – konsorcjum z niemieckim kapitałem produkujące wyroby z tworzyw sztucznych – głównie profile PCV,
- Hydro Aluminium w Chrzanowie – producent profili aluminiowych,
- Ocynkownia Śląsk w Chrzanowie (z kapitałem niemieckim) największa w Europie wanna cynkownicza,

⁸ Na podstawie informacji zawartych na stronie www.powiat-chrzanowski.pl

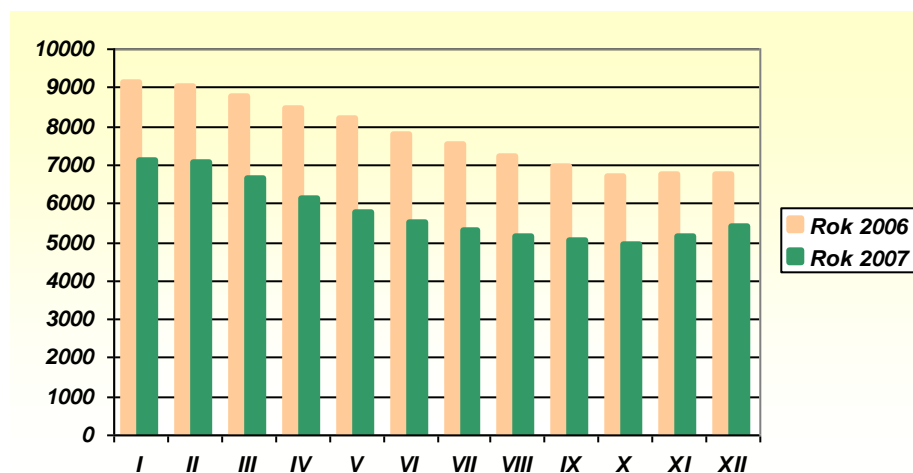
- Swisspor Polska w Chrzanowie – producent styropianu,
- Valeo Lighting Systems w Chrzanowie – zakład francuski związany z branżą motoryzacyjną,
- PICCHI w Chrzanowie – (z kapitałem włoskim) produkcja przędzy
- Wendeln Polonia w Chrzanowie – przemysł spożywczy

Dla powiatu chrzanowskiego charakterystyczny jest wysoki udział podmiotów zajmujących się handlem i naprawami wśród ogólnej liczby podmiotów.

3. Poziom bezrobocie w powiecie chrzanowskim

Według danych w **grudniu 2006 r.** w PUP w Chrzanowie zarejestrowanych było **6758 bezrobotnych**, mniej niż w 2005 roku o ponad 2 tys. osób (o 23%). Na koniec **grudnia 2007 r.** natomiast liczba bezrobotnych wyniosła **5402 osób**. W porównaniu do grudnia 2006 r. oznacza to dalszy **spadek o 20 %**. Pomimo, iż w listopadzie 2007 r. nastąpił wzrost liczby bezrobotnych o 5% a w grudniu 2007 r. o 4,7 % można uznać, że sytuacja na lokalnym rynku pracy uległa zdecydowanej poprawie.

Wykres 4. Liczba bezrobotnych w powiecie chrzanowskim

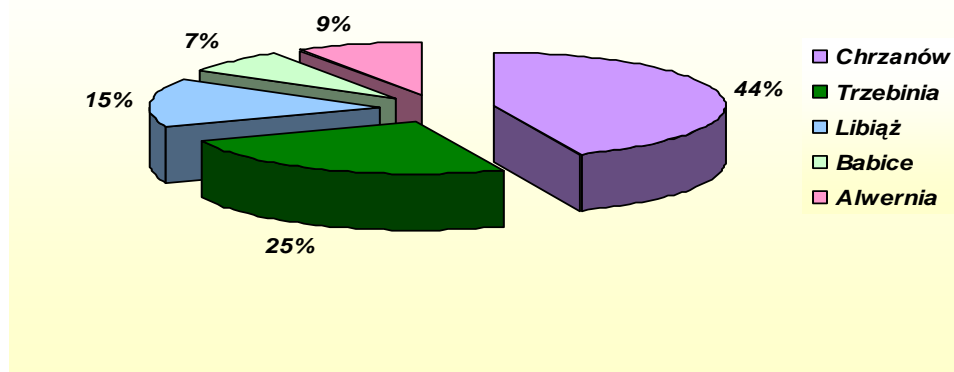


W strukturze bezrobotnych według miejsca zamieszkania na koniec grudnia 2007 r. dominują osoby z terenu gminy Chrzanów (2375 osób, tj. 44% ogółu).

Tabela 1. **Bezrobotni według miejsca zamieszkania w grudniu 2007 r.**

<i>gmina</i>	<i>bezrobotni ogółem</i>	<i>udział w liczbie bezrobotnych ogółem</i>	<i>kobiety</i>	<i>z prawem do zasiłku</i>
Chrzanów	2375	44%	1497	218
Trzebinia	1347	25%	865	135
Libiąż	811	15%	573	81
Babice	362	7%	247	34
Alwernia	507	9%	313	52
Powiat	5402	100%	3495	520

Wykres 5. **Struktura bezrobotnych wg gmin w grudniu 2007 r.**



Od lat miesiące wiosenne są z reguły okresami spadku liczby zarejestrowanych bezrobotnych. Wzmoczona aktywność gospodarcza, przedkładająca się najczęściej na wzrost zapotrzebowania na pracowników, wynika głównie z sezonowości gospodarki. Tradycyjnie, zwiększona liczba rejestracji bezrobotnych przypada na miesiące rozpoczynające i kończące rok. Wówczas do ewidencji trafiają przede wszystkim te osoby, którym wraz z końcem roku wygasają umowy o pracę, jak również i te, które powracają po zakończonych pracach interwencyjnych i robotach publicznych.

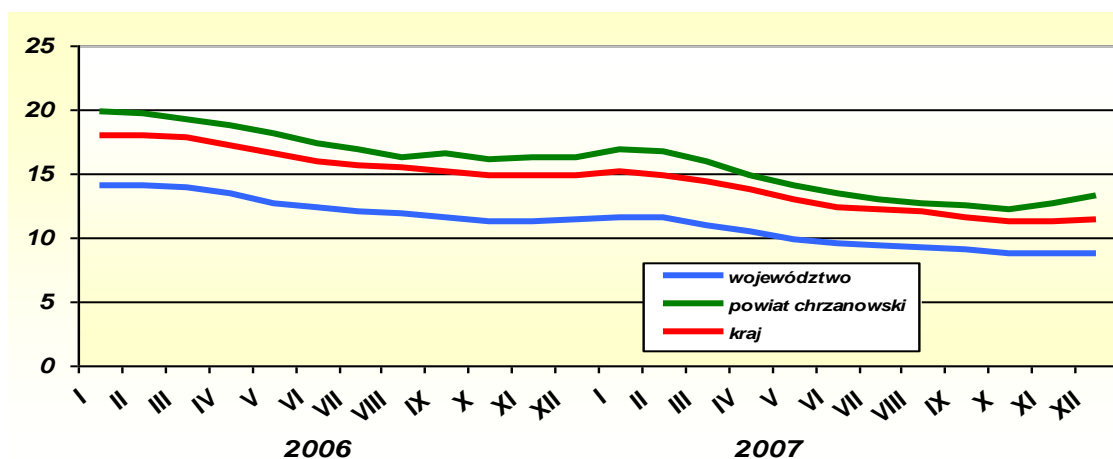
4. Zmiany stopy bezrobocia

Stopa bezrobocia liczona w skali kraju, województwa małopolskiego oraz powiatu chrzanowskiego w roku 2007 wykazywała tendencję spadkową. Nieznaczny wzrost miał miejsce w listopadzie i w grudniu 2007 r. i dotyczył stopy bezrobocia liczonej dla powiatu chrzanowskiego. W listopadzie 2007 r. w porównaniu do października 2007 r. nastąpił wzrost o 0,5 punktu procentowego natomiast w grudniu 2007 r. w porównaniu do listopada 2007 r. dalszy wzrost o 0,6 punktu procentowego. Także dla stopy bezrobocia liczonej w skali kraju nastąpił wzrost - o 0,1 punktu procentowego w listopadzie 2007 r. w porównaniu do października oraz o 0,2 punktu procentowego w grudniu w porównaniu do listopada 2007 r.

W powiecie chrzanowskim największy spadek stopy bezrobocia nastąpił w miesiącu marcu, kwietniu i maju (odpowiednio o 0,8, 1 i 0,9 punktu procentowego).

W porównaniu do roku ubiegłego stopa bezrobocia liczona dla kraju spadła o 3,5 punktu procentowego, dla województwa małopolskiego o 2,6 punktu procentowego oraz dla powiatu chrzanowskiego o 2,9 punktu procentowego.

Wykres 6. **Stopa bezrobocia w latach 2006 – 2007**



Zmiany stopy bezrobocia w poszczególnych miesiącach 2007 r. przedstawia tabela 2.

Tabela 2. **Stopa bezrobocia w 2007 r.**

<i>Miesiąc</i>		Powiat chrzanowski	Małopolska	Kraj
		w %		
2006	grudzień	16,2	11,4	14,9
2007	styczeń	16,9	11,6	15,1
	luty	16,7	11,5	14,9
	marzec	15,9	11,0	14,4
	kwiecień	14,9	10,4	13,7
	maj	14,0	9,9	13,0
	czerwiec	13,5	9,5	12,4
	lipiec	13,0	9,3	12,2
	sierpień	12,6	9,2	12,0
	wrzesień	12,5	9,0	11,6
	październik	12,2	8,7	11,3
	listopad	12,7	8,8	11,2
	grudzień	13,3	8,8	11,4

5. Bilans bezrobocia

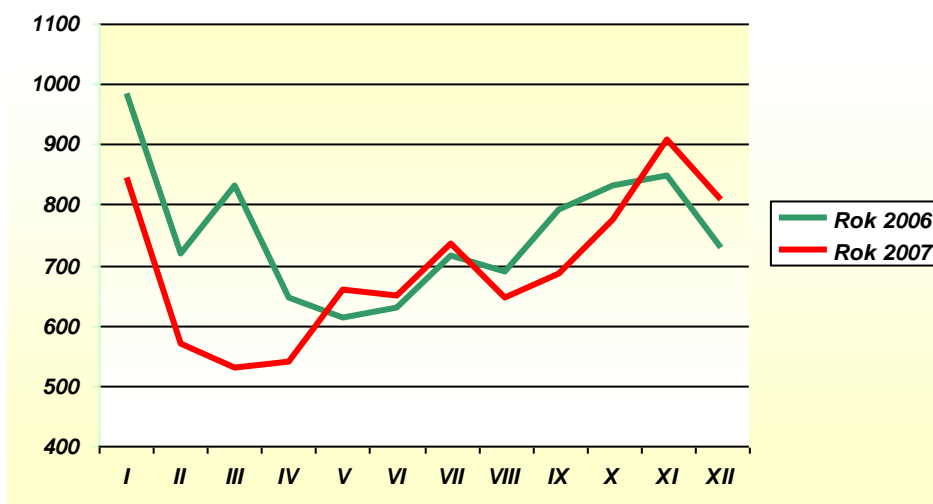
Stan bezrobotnych zależy od dwóch czynników: *napływu*, czyli liczby osób rejestrujących się jako bezrobotne w danym okresie, oraz *odpływu*, czyli liczby osób tracących status bezrobotnego w tym samym okresie. Jeśli napływ przewyższa odpływ, stan bezrobotnych wzrasta.

W 2007 roku w Powiatowym Urzędzie Pracy w Chrzanowie zarejestrowano łącznie 8352 osoby, w tym 4506 kobiet. Wśród bezrobotnych nowo zarejestrowanych 1563 osoby zarejestrowały się po raz pierwszy, a po raz kolejny zarejestrowało się 6789 osób. Spośród ogólnej liczby rejestrujących się 3891 osoby poprzednio pracowały, natomiast 1511 osób nie posiadało stażu pracy.

W analogicznym okresie w roku 2006 zarejestrowało się ogółem 9018 osób bezrobotnych, tj. o 666 osób (7,4%) więcej niż w roku 2007.

Kształtowanie się liczby osób rejestrujących się jako bezrobotne w poszczególnych miesiącach 2006 i 2007 r. przedstawia wykres 7.

Wykres 7. **Napływ bezrobotnych w latach 2006-2007**



Napływ bezrobotnych podlega na przestrzeni roku zmiennym tendencjom. Z reguły najwięcej rejestracji występuje w miesiącach rozpoczynających i kończących rok. Takie tendencje w kształtowaniu się płynności bezrobocia wynikają przede wszystkim z sezonowości gospodarki i pojawiają się rok rocznie. Jednak analizując napływ bezrobotnych na przestrzeni kilku ostatnich lat można zauważyć, że w roku 2007 PUP zarejestrował znacznie mniej osób. Dla przykładu w 2006 r. napływ bezrobotnych również był mniejszy niż rok wcześniej – o 6,04%. Można zatem wnioskować, że dzięki stabilizacji sytuacji na rynku pracy, tendencja w kształtowaniu się płynności i poziomu bezrobocia powoli ulega zmianom na lepsze.

Od początku roku z ewidencji bezrobotnych wyłączono ogółem 9708 osób. Głównymi przyczynami odpływu bezrobotnych w 2007 r. były:

	osoby
1. Podjęcia pracy	4041
w tym :	
- <i>pracy niesubsydiowanej</i>	<i>3715</i>
- <i>prac interwencyjnych</i>	<i>66</i>
- <i>robót publicznych</i>	<i>16</i>
- <i>otrzymania dotacji na rozpoczęcie działalności gospodarczej</i>	<i>186</i>
- <i>podjęcia pracy w ramach refundacji kosztów zatrudnienia bezrobotnego</i>	<i>58</i>

2. Nie potwierdzenie gotowości do podjęcia zatrudnienia 3015

W 2007 r. w porównaniu do w roku 2006 wystąpił :

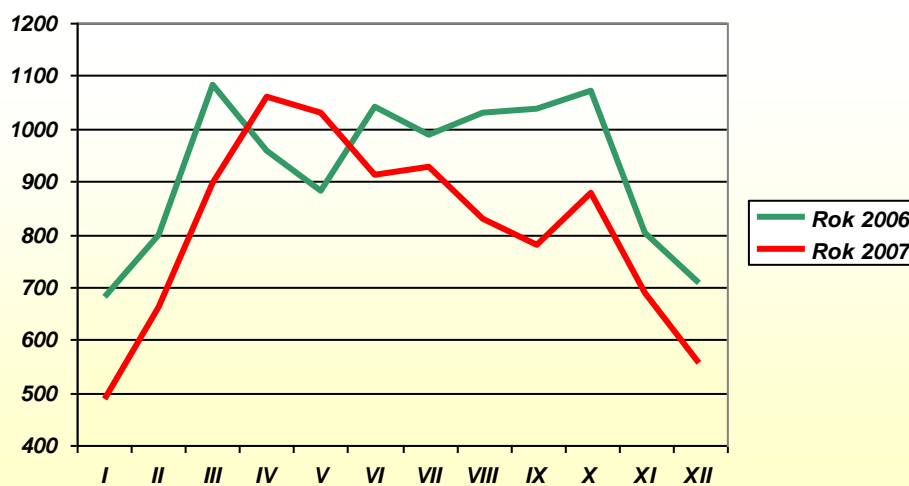
- **spadek ogólnego napływu o 7,4 %** (w 2006 r. do końca grudnia zarejestrowało się 9018 osób, natomiast do końca grudnia 2007 r. 8352 osoby),
- **spadek ogólnego odpływu o 12,3 %** (w 2006 r. do końca grudnia status bezrobotnego utraciło 11068 osób, w roku 2007 – 9708 osób).

W odniesieniu do liczby osób bezrobotnych na koniec roku figurujących w ewidencji Powiatowego Urzędu Pracy w Chrzanowie wzrosła w stosunku do roku poprzedniego zarówno dynamika napływu jak i odpływu bezrobotnych, podjęcia pracy ukształtowały się na podobnym poziomie. Zauważa się natomiast % spadek liczby osób nie zgłaszających się.

Ilość wyrejestrowań w poszczególnych miesiącach wiąże się ściśle z porą roku. Zgodnie z coroczną tendencją najkorzystniej wypadają miesiące wiosenne i letnie, gdzie liczba osób wyłączonych z ewidencji jest najwyższa. Najmniej wyłączeń przypada na miesiące zimowe (styczeń i luty), co jest spowodowane brakiem nowych inwestycji i tzw. martwym sezonem w rolnictwie, budownictwie czy gastronomii.

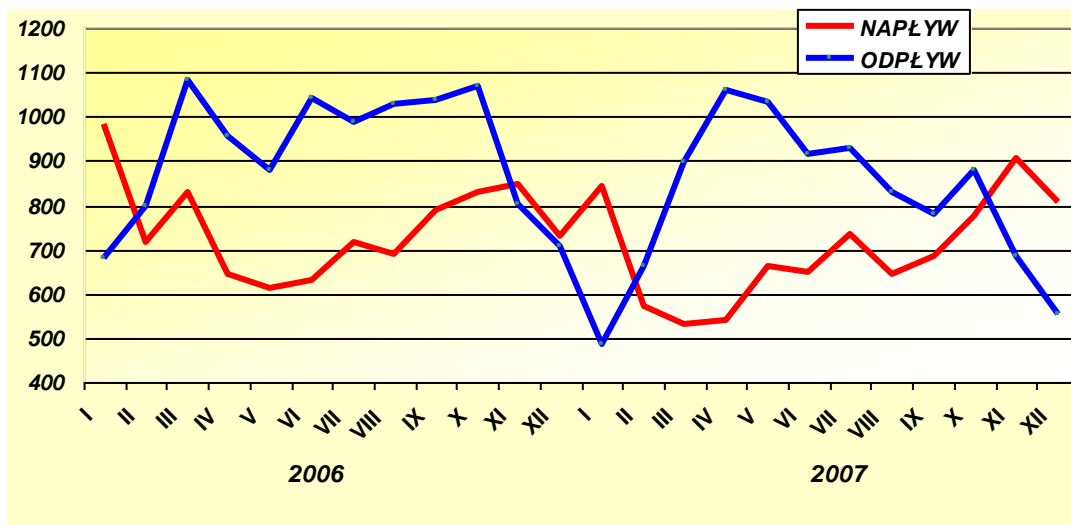
Kształtowanie się liczby osób tracących status bezrobotnego w poszczególnych miesiącach 2006 i 2007 r. przedstawia wykres 8.

Wykres 8. **Odpływ bezrobotnych w latach 2006-2007**



Bilans bezrobocia przedstawiony został na poniższym wykresie.

Wykres 9. **Bilans bezrobocia w 2006 i 2007 roku**



Reasumując można uznać, iż podstawową cechą bezrobocia w Polsce jest zjawisko sezonowości, polegające na wzmożonych rejestracjach w pewnych okresach i spadku liczby rejestrujących się bezrobotnych w innych okresach. Miesiące wiosenne są okresami spadku liczby zarejestrowanych bezrobotnych. Ta sytuacja wynika między innymi z rozpoczynania prac sezonowych w budownictwie i rolnictwie, a także rozpoczynania się sezonu turystycznego. Tradycyjnie, zwiększone rejestracje bezrobotnych przypadają w miesiącach rozpoczynających i kończących rok.

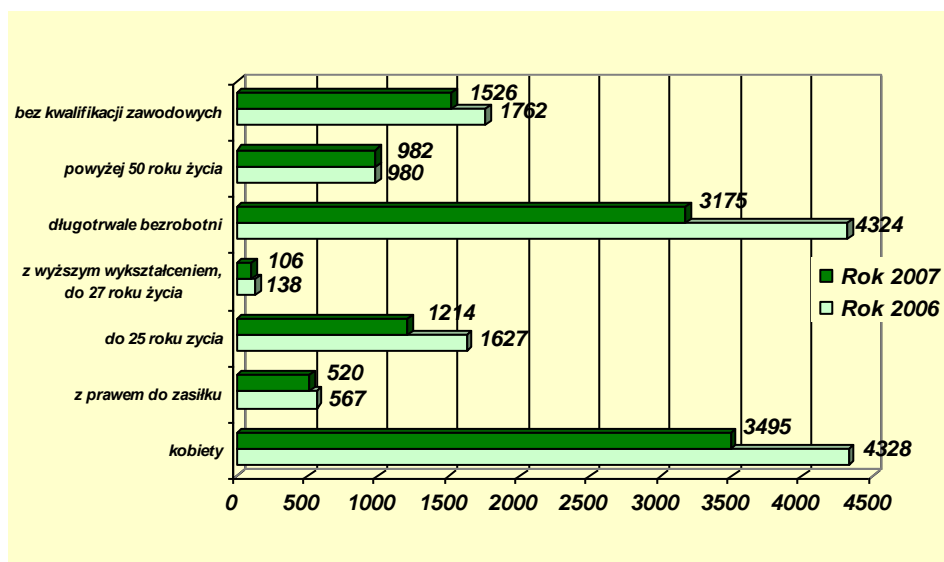
II. STRUKTURA BEZROBOCIA W POWIECIE CHRZANOWSKIM

W roku 2007 w porównaniu do roku ubiegłego struktura bezrobotnych z powiatu chrzanowskiego uległa zmianom. Najważniejsze zmiany dotyczą m. in.:

- kobiety w liczbie 3495 osób stanowiły 64,7% ogółu (przed rokiem 64%),
- pobierający zasiłek dla bezrobotnych w liczbie 520 osób stanowili 9,6% ogółu (przed rokiem 8,4%),
- młodzież do 25 roku życia w liczbie 1214 osób stanowiła 22,5% ogółu (przed rokiem 24,1%),
- osoby długotrwale bezrobotne (3175 osób) to 59% ogółu (przed rokiem 64%),
- bezrobotni powyżej 50 roku życia (982 osoby) to 18,2% ogółu (przed rokiem 14,5%).

Jeśli chodzi o stan osobowy grup składających się na strukturę bezrobocia poniższy wykres prezentuje zmiany, jakie odnotowano na koniec grudnia w 2006 roku oraz na koniec grudnia 2007 roku.

Wykres 10. **Wybrane elementy struktury bezrobocia w powiecie chrzanowskim w latach 2006 - 2007**



Z powyższej analizy wynika, że w strukturze bezrobotnych nastąpił spadek liczby osób młodych do 25 roku życia oraz bezrobotnych długotrwale. Przyczyniły się do

tego wzmożone działania aktywizujące te grupy, które dominowały w tutejszej ewidencji. Nastąpił natomiast wzrost udziału liczby osób pobierających zasiłek dla bezrobotnych w ogólnej liczbie bezrobotnych, co można tłumaczyć większą ilością ofert i stabilizującą się sytuacją na rynku pracy (osoby są zatrudniane na dłuższe okresy czasu). Niepokojącym zjawiskiem jest powiększająca się grupa osób po 50 roku życia.

Ministerstwo Pracy zamierza przywracać na rynek pracy osoby po 50 roku życia. Chce zmobilizować pracodawców, aby chętniej ich zatrudniali. Opracowuje propozycje, które mają zatrzymać na rynku pracy osoby po 50 roku życia. W zmianie przepisów chodzi m.in. o to, aby z usług urzędów pracy mogły korzystać nie tylko osoby bezrobotne, ale również zagrożone utratą pracy.

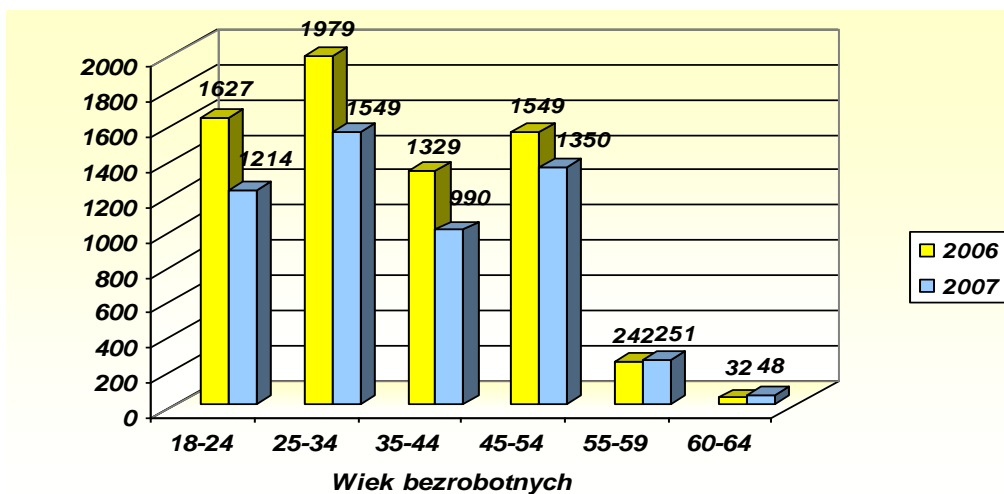
Szacuje się, że w 2050 roku połowa ludności Europy osiągnie wiek emerytalny, co spowoduje, że na rynku pracy zabraknie ponad 160 mln pracowników. W związku z tym w całej Europie podjęto działania mające na celu wzrost zatrudnienia w grupie osób pomiędzy 55 a 64 rokiem życia. w tej chwili w Polsce stopa zatrudnienia we wspomnianej grupie wiekowej wynosi około 27 %⁹.

➤ **Bezrobotni według wieku**

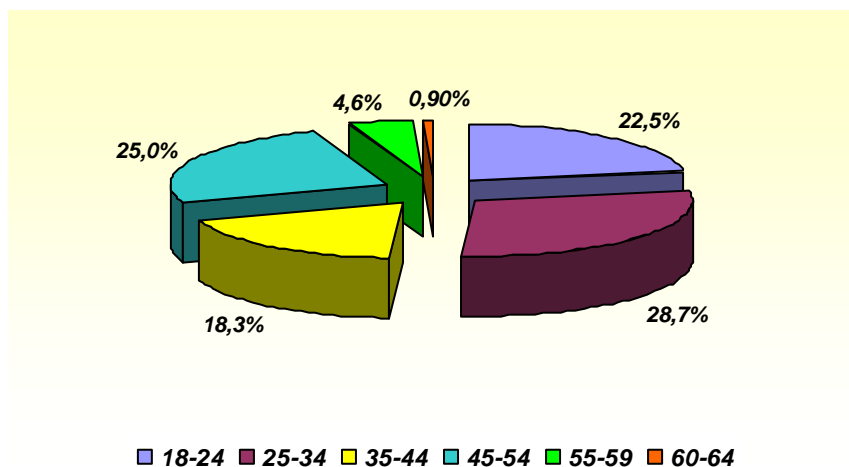
Na koniec IV kwartału 2007 r. najliczniejszą grupę – podobnie jak przed rokiem – stanowiły osoby bezrobotne w przedziale wiekowym 25 – 34 lata, tj. 29% ogółu bezrobotnych. Drugą pod względem liczebności zbiorowością na koniec IV kwartału 2007 r. były osoby bezrobotne z przedziału wiekowego 45 – 54 lat i stanowiły 25% ogółu bezrobotnych. Zmniejszeniu uległa liczba osób bezrobotnych w przedziale wiekowym 18 – 24 lat z 1627 osób w roku 2006 do 1214 osób w roku 2007. 990 osób reprezentowało przedział wiekowy 35 – 44 lat, 251 osób przedział 55 – 59 lat oraz 48 osób przedział 60 – 64 lata.

⁹ www.nto.pl – „Doświadczeni pracownicy w cenie” – 12.02.2008 r.

Wykres 11. **Struktura wiekowa bezrobotnych w powiecie chrzanowskim w latach 2006 - 2007**



Wykres 12. **Struktura wiekowa bezrobotnych w powiecie chrzanowskim na koniec IV kwartału 2007**

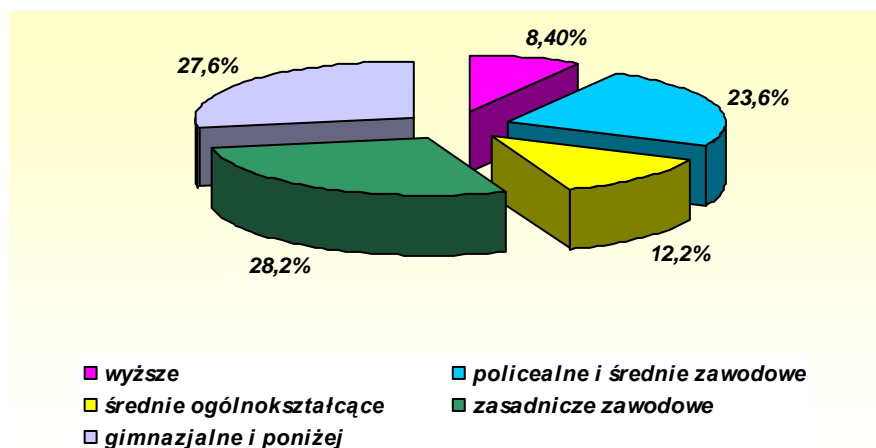


➤ **Bezrobotni według poziomu wykształcenia**

W IV kwartale 2007 r. w populacji bezrobotnych dominowały osoby legitymujące się wykształceniem zasadniczym zawodowym, które stanowiły, podobnie jak przed rokiem, 28,2% ogółu zarejestrowanych (1523 osoby) oraz gimnazjalnym i poniżej liczące 27,6% ogółu zarejestrowanych (1490 osób). Wykształcenie policealne i średnie zawodowe posiadało 1278 zarejestrowanych, stanowiąc 23,6% ogółu zarejestrowanych, zaś średnie ogólnokształcące

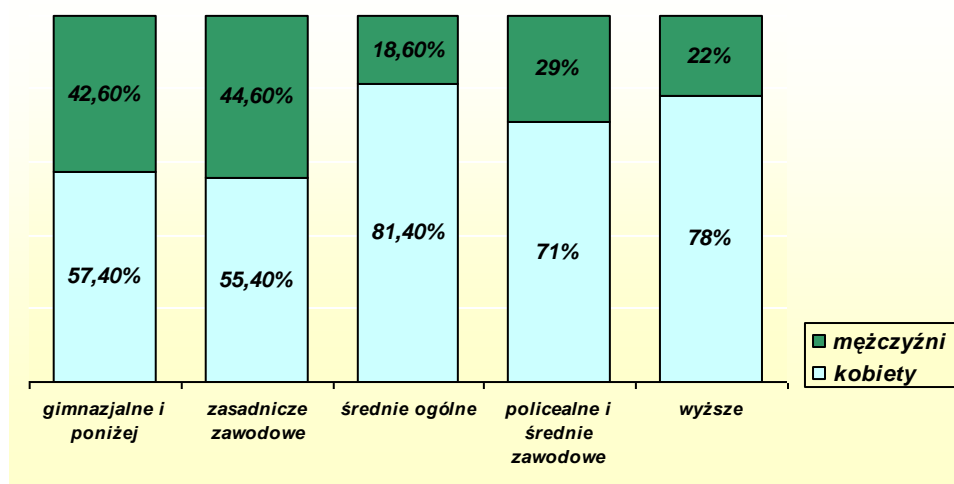
deklarowało 657 osób (12,2%). W dalszym ciągu najmniej liczną kategorią osób bezrobotnych są posiadacze dyplomów uczelni wyższych – tylko 454 osoby, co stanowi 8,4% ogółu bezrobotnych.

Wykres 13. **Struktura bezrobotnych wg wykształcenia**



Wśród ogólnej liczby bezrobotnych z wyższym wykształceniem kobiety stanowiły podobnie jak przed rokiem aż 78%. Duża różnica w ilości osób pomiędzy kobietami a mężczyznami wystąpiła również wśród osób z wykształceniem średnim ogólnym oraz policealnym i średnim zawodowym. Widoczne jest to na wykresie 14.

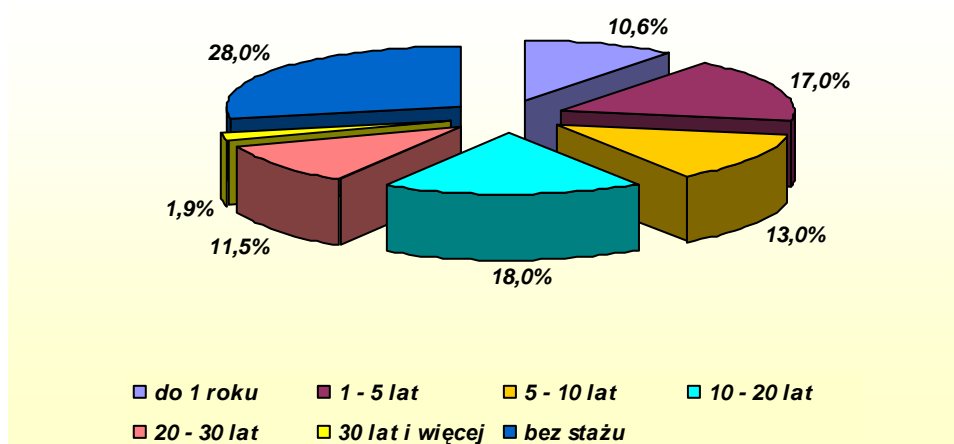
Wykres 14. **Struktura bezrobotnych w podziale na wykształcenie i płeć w grudniu 2007 r.**



➤ Bezrobotni według stażu pracy

Jedną z najistotniejszych przeszkód w znalezieniu pracy, zwłaszcza wśród ludzi młodych, jest brak doświadczenia zawodowego. Spośród osób zarejestrowanych w PUP w Chrzanowie 28% (1511 osób) bezrobotnych nie posiada żadnego doświadczenia zawodowego. Liczba ta zmniejszyła się w porównaniu do końca grudnia 2006 r. o 476 osób, tj. 24%. Znaczna jest również liczba osób zarejestrowanych ze stażem pracy 10 – 20 lat (966 osób, tj. 18% ogółu). Staż do 1 roku udokumentowało 573 osoby (10,6%), od 1 do 5 lat – 921 osób (17%), od 5 do 10 lat – 704 osoby (13%), od 20 – 30 lat 624 osób (11,5%), natomiast bezrobotni posiadający 30 letnie i większe doświadczenie zawodowe stanowią zaledwie 1,9% ogółu zarejestrowanych (103 osoby).

Wykres 15. **Struktura bezrobotnych wg stażu pracy**



Przedsiębiorcy niejednokrotnie podkreślają, że na krajowym rynku pracy powoli zaczyna brakować osób z kwalifikacjami umożliwiającymi podjęcie zatrudnienia na stanowiskach produkcyjnych. Społeczeństwo podnosi poziom wykształcenia i coraz trudniej jest pozyskać dobrych fachowców do typowo robotniczych czynności. Dlatego PUP w Chrzanowie podejmuje działania aktywizujące w formie szkoleń, by dostosować kwalifikacje osób bezrobotnych do wymagań pracodawców.

➤ **Bezrobotni wg czasu pozostawania bez pracy**

Czas pozostawania bez pracy obejmuje aktualny okres pozostawania bez pracy, (od momentu ostatniego zarejestrowania się bezrobotnego w Powiatowym Urzędzie Pracy w Chrzanowie) obliczony w pełnych miesiącach.

Zmiany w strukturze bezrobotnych według czasu pozostawania bez pracy przedstawia wykres 16 oraz tabela 3.

Wykres 16. **Struktura bezrobotnych wg czasu pozostawania bez pracy**

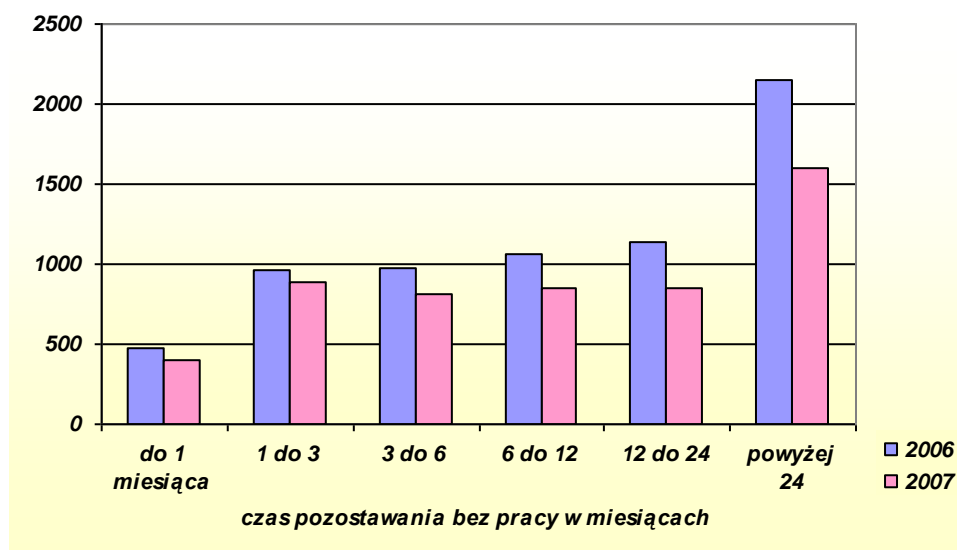


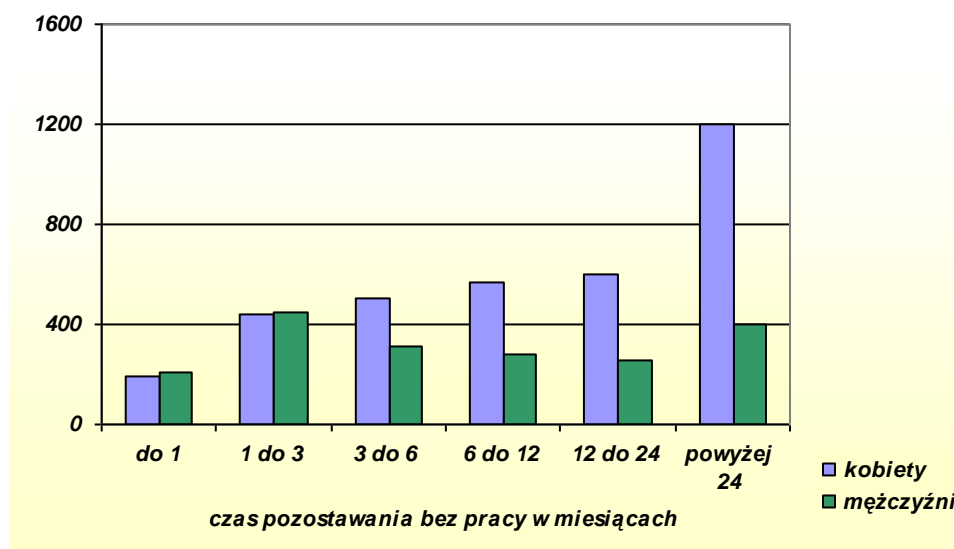
Tabela 3. **Zmiany w strukturze bezrobotnych wg czasu pozostawania bez pracy**

Osoby pozostające bez pracy	Stan liczbowy w osobach		Udział w bezrobotnych ogółem		Zmiana
	grudzień 2006	grudzień 2007	grudzień 2006	grudzień 2007	
do 1 miesiąca	469	400	6,9%	7,4%	+ 0,5%
1-3 miesięcy	959	884	14,2%	16,4%	+ 2,2%
3-6 miesięcy	973	814	14,4%	15,1%	+ 0,7%
6-12 miesięcy	1067	849	15,8%	15,7%	- 0,1%
12-24 miesięcy	1140	854	16,9%	15,8%	- 1,1%
powyżej 24 miesięcy	2150	1601	31,8%	29,6%	- 2,2%
ogółem	6758	5402	100%	100%	-

W 2007 roku w porównaniu do roku poprzedniego zmieniła się ilościowo każda z kategorii bezrobotnych pozostających bez pracy, przy jednoczesnych niewielkich zmianach w strukturze. Zarówno w roku 2006, jak i 2007 dominującą grupę stanowiły osoby zarejestrowane przez okres powyżej 24 miesięcy. W roku 2006 bezrobotni ci, w liczbie 2150 osób stanowili 31,8% ogółu, a w roku 2007 w liczbie 1601 osób stanowili 29,6%. Najmniej bezrobotnych (400 osób) pozostawało bez zatrudnienia w okresie do 1 miesiąca.

Strukturę bezrobotnych według czasu pozostawania bez pracy w podziale na płeć przedstawia wykres 17.

Wykres 17. **Struktura bezrobotnych wg czasu pozostawania bez pracy w podziale na płeć w roku 2007**



Jak wynika z powyższego wykresu bezrobocie częściej dotyka kobiety - na koniec 2007 r. prawie co trzecia kobieta pozostawała bez zatrudnienia powyżej 2 lat.

Niewątpliwie negatywnym zjawiskiem jest wysoki udział osób długotrwale bezrobotnych (pozostających w rejestrze Powiatowego Urzędu Pracy łącznie przez okres ponad 12 miesięcy w okresie ostatnich 2 lat, z wyłączeniem okresów odbywania stażu i przygotowania zawodowego w miejscu pracy) wśród bezrobotnych ogółem. Osoby te stanowią aż 59% (3175 osób) ogółu zarejestrowanych. Jest to nieznacznie mniej niż w roku ubiegłym kiedy to osoby długotrwale bezrobotne stanowiły 64 % ogółu bezrobotnych (4324 osób).

Dłuższy okres „bycia na bezrobociu” pociąga za sobą wiele niekorzystnych zmian. Osoby długotrwale bezrobotne są mniej podatne na różne formy aktywizacji. Pozostawanie bez pracy uznają najczęściej za stan normalny i potrzeba dużo wysiłku, tak ze strony publicznych służb zatrudnienia, jak i ich samych, by ten stan zmienić.

➤ **Udział kobiet wśród ogółu bezrobotnych**

Wśród bezrobotnych zarejestrowanych w PUP w Chrzanowie dominują kobiety. Zarejestrowane kobiety stanowiły w grudniu 2007 r. aż 64,7% ogółu bezrobotnych i 68,5% długotrwale bezrobotnych (2174 osoby).

Główną przyczyną wysokiego bezrobocia wśród kobiet jest brak doświadczenia zawodowego – wśród 1511 osób bez stażu pracy aż 1137 osób to kobiety.

Innym problemem są kwalifikacje zawodowe. Pomimo, iż kobiety posiadające dyplom wyższej uczelni stanowią 78% ogółu wszystkich bezrobotnych z tym wykształceniem, 32,5% kobiet nie posiada kwalifikacji zawodowych, a 57,4% kobiet deklaruje, iż posiada wykształcenie gimnazjalne i poniżej.

Zmiany w strukturze bezrobotnych wg płci przedstawia poniższa tabela.

Tabela 4. **Zmiany w strukturze bezrobotnych według płci**

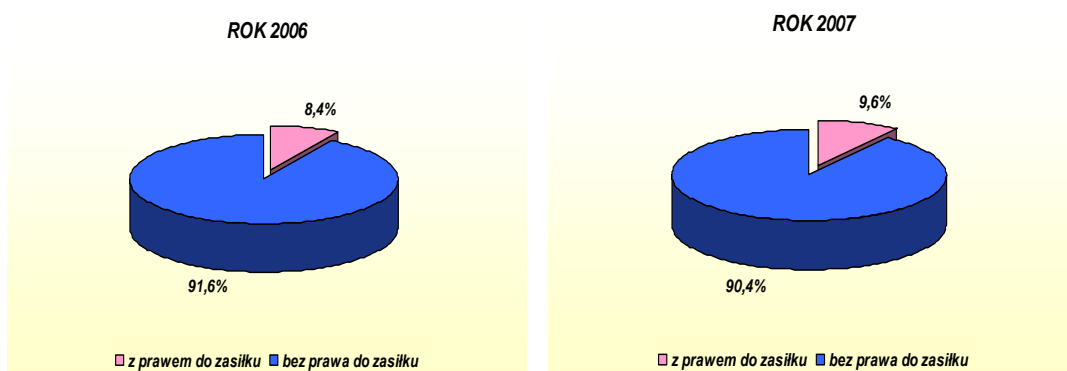
<i>płeć</i>	<i>Stan liczbowy w osobach</i>		<i>Udział w liczbie bezrobotnych ogółem</i>		<i>Zmiana</i>
	<i>grudzień 2006</i>	<i>grudzień 2007</i>	<i>grudzień 2006</i>	<i>grudzień 2007</i>	
kobiety	4328	3495	64%	64,7%	+0,7%
mężczyźni	2430	1907	36%	35,3%	- 0,7%

Ze względu na poziom wykształcenia wśród kobiet dominują osoby, które ukończyły szkołę policealną i średnią zawodową (907 osób, tj. 26% ogółu), nie posiadające doświadczenia zawodowego (1137 osób, tj. 32,5% ogółu) oraz w przedziale wiekowym 25-34 lat (1063 osoby, tj. 30,4% ogółu).

➤ Bezrobotni z prawem do zasiłku

Według danych na koniec grudnia 2007 r. bezrobotni posiadający prawo do zasiłku w liczbie 520 osób stanowili zaledwie 9,6% ogółu zarejestrowanych (rok wcześniej 567 osób, tj. 8,4% ogółu). Wśród osób z prawem do zasiłku nieco ponad połowę (56,7%) stanowią kobiety. Strukturę bezrobotnych z prawem i bez prawa do zasiłku w roku 2006 i 2007 przedstawia wykres 18.

Wykres 18. **Bezrobotni z prawem i bez prawa do zasiłku**



Niewielka ilość osób pobierających zasiłki dla bezrobotnych wynika przede wszystkim z trudności, jakie bezrobotni napotykają, by uzyskać okres zatrudnienia uprawniający ich do nabycia prawa do tego typu świadczeń.

Bezrobotnemu posiadającemu prawo do zasiłku przysługuje dodatek aktywizacyjny, jeżeli z własnej inicjatywy podjął zatrudnienie lub inną pracę zarobkową.

W roku 2007 wzrosło zainteresowanie instytucją dodatków aktywizacyjnych. W okresie od stycznia do grudnia 2007r. Powiatowy Urząd Pracy w Chrzanowie wypłacił 637 dodatków aktywizacyjnych. Natomiast w analogicznym okresie 2006 roku przyznano i wypłacono 244 dodatki aktywizacyjne. Znaczny wzrost składanych wniosków nastąpił w trzecim kwartale 2007 roku z uwagi na nowelizację Ustawy o promocji zatrudnienia i instytucjach rynku pracy, która wprowadziła korzystną zmianę dotyczącą wysokości dodatku. Z dniem wejścia w życie przepisów znowelizowanej Ustawy wysokość dodatku

aktywizacyjnego wynosi 50 % kwoty zasiłku dla bezrobotnych. Do dnia 26 października 2007 roku dodatek przysługiwał w wysokości do 30 % kwoty zasiłku.

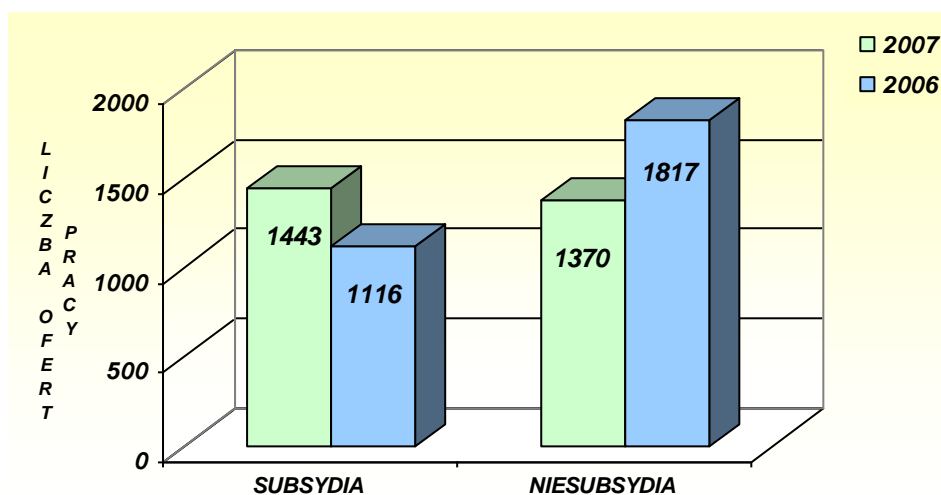
W związku z powyższym Powiatowa Rada Zatrudnienia w Chrzanowie w dniu 20 listopada 2007r. podjęła uchwałę nr 12/XI/2007 w sprawie kryteriów wysokości przyznawanych dodatków aktywizacyjnych. Uchwalono, iż dodatek aktywizacyjny w wysokości 50 % kwoty zasiłku będzie przysługiwał uprawnionym, którzy osiągają wynagrodzenie z tytułu zatrudnienia do wysokości trzykrotnego minimalnego wynagrodzenia (czyli od dnia 01.01.2008r. do kwoty 3378 złotych). Natomiast dodatek aktywizacyjny w wysokości 30 % kwoty zasiłku dla bezrobotnych będzie przysługiwał uprawnionym, którzy osiągają wynagrodzenie z tytułu zatrudnienia powyżej wysokości trzykrotnego minimalnego wynagrodzenia (czyli od dnia 01.01.2008r. powyżej kwoty 3378 złotych).

III. POŚREDNICTWO PRACY

1. Oferty pracy

W 2007 roku do Powiatowego Urzędu Pracy w Chrzanowie wpłynęło **2813 miejsc pracy**, z czego **1443** to oferty pracy subsydiowanej. W porównaniu do roku poprzedniego zauważa się nieznaczny spadek ofert pracy (2933 w roku 2006).

Wykres 19. **Miejsca pracy zgłoszone w 2007 roku z podziałem na subsydiowane i niesubsydiowanej**



Wykres 19 obrazuje liczbę ofert pracy subsydiowanej i liczbę ofert pracy niesubsydiowanej w 2007 i 2006 roku. Można zauważyć znaczny wzrost ofert pracy subsydiowanej - o **327** ofert, a zarazem spadek ilości ofert pracy niesubsydiowanej - o **447** ofert. Wniosek z tego, iż pracodawcy są zainteresowani zatrudnianiem pracowników, jednocześnie obniżając maksymalnie koszty pracy poprzez dofinansowanie czy refundację z Funduszu Pracy.

Tabela 5. **Liczba ofert pracy w poszczególnych miesiącach od stycznia do grudnia 2007 roku**

Miesiąc	LICZBA OFERT PRACY				Liczba ofert pracy ogółem /subsydiowane wraz z niesubsydiowanymi/
	niesubsydiowane		subsydiowane		
	dla osób pełnosprawnych	dla osób niepełnosprawnych	dla osób pełnosprawnych	dla osób niepełnosprawnych	
Styczeń	134	2	49	0	185
Luty	72	3	48	0	123
Marzec	70	0	352	0	422
Kwiecień	136	8	181	0	325
Maj	133	6	173	0	312
Czerwiec	165	6	177	0	348
Lipiec	97	11	150	1	259
Sierpień	60	3	177	13	253
Wrzesień	201	6	41	0	248
Październik	110	10	40	0	160
Listopad	67	2	20	0	89
Grudzień	61	7	21	0	89
RAZEM	1.306	64	1.429	14	2.813

Pracodawcy coraz częściej składają oferty dla osób z orzeczeniem o stopniu niepełnosprawności. Takich ofert w 2007 roku wpłynęło **78**, w tym **14** ofert w formie subsydiowanej - umowy stażowe i przygotowania zawodowe finansowane ze środków PFRON-u. Ilość ofert pracy z wyszczególnieniem dla osób pełnosprawnych i niepełnosprawnych w miesiącach od stycznia do grudnia 2007 roku przedstawia tabela 5.

Tabela 6 natomiast przedstawia zgłoszone w 2007 roku oferty pracy z podziałem na poszczególne formy subsydiowane i niesubsydiowane.

Tabela 6. **Zgłoszone oferty pracy w 2007 r. z podziałem na poszczególne formy**

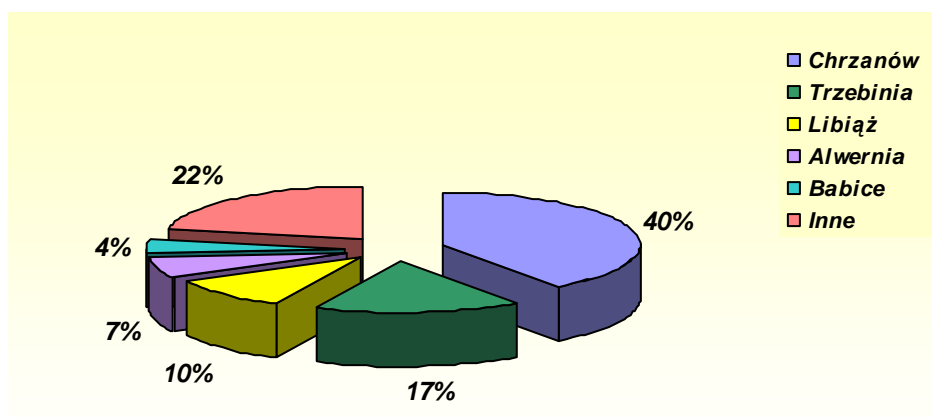
<i>Wyszczególnienie</i>	<i>I półrocze</i>	<i>II półrocze</i>	<i>2007 rok</i>
SUBSYDIA	980	463	1443
<i>umowy stażowe</i>	<i>518</i>	<i>238</i>	756
<i>przygotowanie zawodowe</i>	<i>278</i>	<i>120</i>	398
<i>prace interwencyjne</i>	<i>35</i>	<i>44</i>	79
<i>roboty publiczne</i>	<i>12</i>	<i>1</i>	13
<i>prace społecznie użyteczne</i>	<i>115</i>	<i>12</i>	127
<i>doposażenie</i>	<i>22</i>	<i>48</i>	70
NIESUBSYDIA	735	635	1370
<i>praca stała</i>	<i>79</i>	<i>69</i>	148
<i>czas określony</i>	<i>618</i>	<i>533</i>	1151
<i>umowa zlecenie</i>	<i>38</i>	<i>32</i>	70
<i>umowa o dzieło</i>	<i>0</i>	<i>1</i>	1
RAZEM	1715	1098	2813

Analizując powyższą tabelę można zauważyć, iż znaczną część ofert subsydiowanych stanowią umowy stażowe i przygotowanie zawodowe – 80 %, największą część ofert niesubsydiowanych stanowi natomiast praca na czas określony – 84 %.

Sprzedawca, pracownik biurowy, robotnik gospodarczy, kierowca samochodu ciężarowego, robotnik budowlany to najczęstsze zawody, na które pracodawcy zgłaszali zapotrzebowanie.

W 2007 roku najwięcej, bo aż **1143** zgłoszeń wolnych miejsc pracy wpłynęło z terenu Chrzanowa, co stanowi 41% ogółu zgłoszeń w badanym okresie. Najmniej ofert zgłosiły zakłady z terenu Babic - **104** ofert (4%).

Wykres 20. **Miejsca pracy zgłoszone w 2007 roku z podziałem na gminy**



2. Podjęcia pracy

W 2007 roku w powiecie chrzanowskim podjęto pracę ogółem (wraz z umowami stażowymi, przygotowaniem zawodowym, pracami społecznie - użytecznymi oraz dofinansowaniem na podjęcie działalności gospodarczej) **5115 osób**. Analogicznie wraz ze wzrostem składanych ofert pracy subsydiowanej w 2007 roku nastąpił wzrost podjęć pracy subsydiowanej - 19%.

Tabela 7. **Zestawienie ogólne podjęć pracy w latach 2006 - 2007**

Wyszczególnienie		2006	2007	Wzrost / spadek podjęć pracy w 2007 w odniesieniu do 2006
1		3	4	6
	podjęcia ogółem	5599	5115	-9%
-	podjęcia PUP	1718	1829	6%
	- niesubsydia PUP	538	429	-20%
	- subsydia PUP	1180	1400	19%
-	podjęcia bez PUP	3881	3286	-15%

Znaczący wzrost podjęć pracy subsydiowanej ma swe odzwierciedlenie we wzroście podjęć pracy za pośrednictwem PUP o 6%.

Pomimo trudności związanych z realizacją ofert w zakresie doboru kandydatów wykorzystanie ofert za 2007 rok wyniosło **64%**, skuteczność realizacji ofert zwiększyła się o 4% w stosunku do roku poprzedniego.

Tabela 8. **Podjęcia pracy za pośrednictwem PUP za rok 2007 z podziałem na wykształcenie, wiek oraz okres zarejestrowania**

wykształcenie	ilość			okres zarejestrowania (m - ce)	ilość			wiek	ilość		
	S	NS	Σ		S	NS	Σ		S	NS	Σ
Wyższe	303	60	363	do 6	619	202	821	do 25	767	111	878
Policealne	373	103	476	6 - 12	306	92	398	26 - 34	302	136	438
Średnie	294	39	333	12 - 24	270	61	331	35 - 44	231	98	329
Zawodowe	246	135	381	pow. 24	205	74	279	45 - 49	79	55	134
Podstawowe	184	92	276					pow. 50	21	29	50
Σ	1400	429	1829	Σ	1400	429	1829	Σ	1400	429	1829

Analizując podjęcia pracy za pośrednictwem PUP ze względu na posiadane wykształcenie można zauważyć, iż w przypadku subsydiowanych ofert najliczniejszą grupę stanowią osoby z wykształceniem policealnym, natomiast w przypadku ofert niesubsydiowanych osoby z wykształceniem zawodowym. Zapewne na ten fakt, ma wpływ to, iż pracodawcy poszukują pracowników w konkretnych zawodach i z określonymi kwalifikacjami. Biorąc pod uwagę okres zarejestrowania, zarówno w przypadku podjęć subsydiowanych i niesubsydiowanych, najliczniejszą grupę stanowią osoby pozostające bez pracy do 6-ciu miesięcy. Potwierdza to pewną prawidłowość, że osoby najkrócej pozostające bez pracy, wykazują najwyższą aktywność w jej uzyskaniu. Ponadto można zauważyć, iż osoby do 25 roku życia najczęściej podejmują prace subsydiowaną, ze względu na najpopularniejszą formę subsydii, jaką jest umowa stażowa.

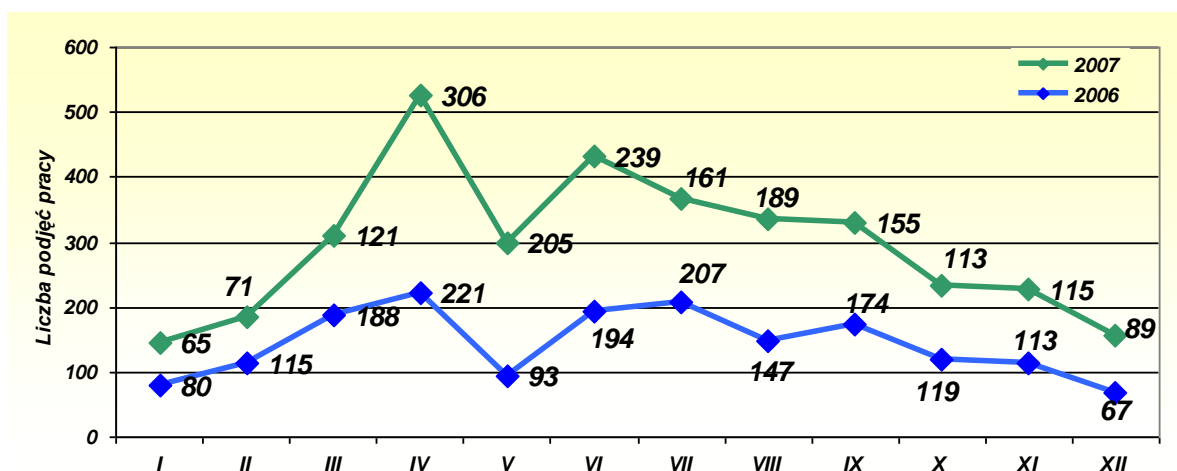
W związku ze wzrostem podjęć pracy subsydiowanej w 2007 roku należy przyjrzeć się poszczególnym jej formom (*tabela 9*).

Tabela 9. **Podjęcia pracy subsydiowanej w 2007 roku z podziałem na poszczególne formy**

Wyszczególnienie	2006 rok	2007 rok	Wzrost / spadek podjęć pracy subsydiowanej w 2007 roku w odniesieniu do 2006 roku
prace interwencyjne (bez programów wojewódzkich)	69	66	-4%
roboty publiczne (bez programów wojewódzkich)	8	1	-88%
umowy stażowe	466	636	36%
przygotowanie zawodowe (bez programów wojewódzkich)	293	276	-6%
jednorazowe środki na podjęcie działalności gosp.	143	186	30%
doposażenie	42	58	38%
prace społecznie użyteczne	133	163	23%
Programy wojewódzkie Σ	26	14	-46%
prace interwencyjne	0	0	-
roboty publiczne	12	12	-
przygotowanie zawodowe	14	2	-86%
Σ	1180	1400	19%

Zauważyć można znaczny wzrost wśród osób, które rozpoczynają własną działalność gospodarczą. Dotacje na tę formę zatrudnienia z Urzędu Pracy wzrosły o 36% w stosunku do roku ubiegłego. Wzrosła również ilość doposażeń dla pracodawców do stanowisk pracy - o 38% w stosunku do 2006 roku. Dużym zainteresowaniem cieszą się umowy stażowe - istotny wzrost o 36%.

Wykres 21. **Podjęcia pracy ogółem w poszczególnych miesiącach lat 2006 – 2007 (za pośrednictwem PUP)**



Analizując poszczególne miesiące roku 2006 oraz 2007 można zauważyć następującą tendencję podjęć pracy w naszym powiecie - nieznaczny wzrost

podjęć pracy za pośrednictwem Powiatowego Urzędu Pracy w Chrzanowie można zauważyć w II i III kwartale. Kwartał I i IV wskazuje na niższy poziom podjęć w porównaniu do 2006 roku. Średnia miesięczna podjęć pracy w roku 2007 wynosiła 152 (w 2006 roku 143).

3. Zwolnienia z przyczyn nie dotyczących pracowników

W 2007 roku głównym zakładem, który przeprowadził zwolnienia grupowe była „ Grevita – Konfex” Sp. z o. o. w Trzebini. Zwolnienia nastąpiły od 31 marca 2007 roku i objęły 98 osób.

W lutym 2007 roku Powiatowy Urząd Pracy odbył ze zwalnianymi pracownikami spotkanie na terenie zakładu. Pracownikom zostały przedstawione warunki rejestracji w Urzędzie możliwość korzystania z ofert pracy jak i ze szkoleń.

Począwszy od czerwca 2007 roku w Urzędzie Pracy zarejestrowało się 55 osób. Do chwili obecnej podjęły pracę za pośrednictwem PUP 4 osoby, 2 osoby nabyły prawa do świadczenia przedemerytalnego. Pozostałe osoby uprawnione były do zasiłków dla bezrobotnych.

W przypadku osób zwalnianych z „ Grevita – Konfex „ Sp. z o. o. pracownicy przez wiele miesięcy nie otrzymywali żadnego wynagrodzenia. Walczyli o swoje prawa z byłym zakładem pracy. Zasiłek, dla osób bezrobotnych był dla nich jedyną rekompensatą finansową. Dlatego też chętnie chcieli go wykorzystać, tym bardziej, że 98% zwalnianej załogi stanowiły kobiety. Właśnie tę grupę będzie można objąć w 2008 roku szczególnym programem.

4. EURES

Istotnym faktem w styczniu 2007 roku było przystąpienie do Unii Europejskiej dwóch kolejnych krajów: Bułgaria i Rumunia, tak więc sieć EURES liczy już 30 członków. Wraz z rozszerzeniem Unii Europejskiej wzrasta zainteresowanie zagranicznych pracodawców zatrudnianiem obcokrajowców, w tym Polaków. Od stycznia do grudnia 2007 roku do tutejszego Urzędu wpłynęło **264** oferty od pracodawców zagranicznych na **3539** wolnych miejsc pracy. Jest to ponad dwukrotny wzrost w porównaniu do 2006 roku - 127 ofert na 1094 wolne miejsca pracy.

Najczęściej spotykane oferty to:

- spawacze
- oferty z branży budowlanej: murarze, elektrycy, robotnicy budowlani, mechanicy
- oferty z branży hotelarskiej i gastronomicznej: kucharz, pomoc kuchenna, personel pomocniczy do sprzątania, szef kuchni, kelner, barman.

W przeważającej części były to oferty z takich krajów: Wielka Brytania, Irlandia, kraje skandynawskie, Holandia, Republika Czeska.

Jednym z większych doborów zgłoszonych do tutejszego Urzędu był dobór do Hotelu Sheraton w Irlandii. Pracodawca zgłosił 21 ofert pracy na 51 wolnych miejsc pracy związanych z pracą w hotelu. We wszystkich tych ofertach wymagana była biegła znajomość języka angielskiego w mowie i piśmie.

Ogólnie rzecz biorąc można zauważyć spadek zainteresowania podjęciem pracy za granicą. Osoby, które były zainteresowane wyjazdem (przypuszczać można) w rzeczywistości opuściły już terytorium naszego kraju w celu poszukiwania pracy na miejscu w danym kraju.

Podstawowym ograniczeniem dla osób chcących wyjechać za granicę jest brak znajomości języków. Jeśli osoba posiada znajomość języka - jest to najczęściej język rosyjski lub niemiecki.

Każda osoba zainteresowana wyjazdem do pracy za granicę (nie musi być osobą zarejestrowaną) może założyć w tutejszym Urzędzie "Kartę osoby zainteresowanej wyjazdem do pracy za granicę", zawierającą szczegółowe informacje na temat kwalifikacji osoby zainteresowanej. Każda aplikacja wprowadzana jest w bazę EURES.

Co roku WUP Kraków organizuje nabory do pracy dla kobiet przy zbiorze truskawek w Hiszpanii. Można zauważyć, iż co roku zmniejsza się liczba chętnych na tą ofertę. W 2007 roku na 30 miejsc przydzielonych dla powiatu chrzanowskiego zaledwie cztery osoby wyraziły chęć uczestniczenia w rozmowie kwalifikacyjnej /rekrutacja w toku/.

Warto zaznaczyć, iż w związku ze zmianami dotyczącymi zatrudniania obcokrajowców bez zezwolenia na pracę (przez okres 3 miesięcy) obywateli Białorusi, Rosji lub Ukrainy wzrosło zainteresowanie zatrudnieniem tychże obcokrajowców. Od lipca do grudnia 2007 roku wydano **13** oświadczeń o zamiarze powierzenia wykonywania pracy cudzoziemcowi - dotyczyło

to Ukraińców branża budowlana (3 os.) oraz kierowców międzynarodowych (10 os.). Pośrednicy pracy odwiedzając pracodawców powiatu chrzanowskiego informują o możliwości korzystania z usług sieci EURES oraz o możliwości pozyskiwania pracowników z terenu UE i EOG za pośrednictwem Urzędu.

5. Koordynacja zabezpieczenia społecznego

Bezrobotny z prawem do zasiłku, zarejestrowany w powiatowym urzędzie pracy ma prawo poszukiwać pracy w innym kraju członkowskim Unii Europejskiej oraz prawo do zachowania praw nabytych, tj. wypłaty polskiego zasiłku za granicą. Formularz E 303 potwierdzający prawo do tego transferu, wydawany jest na wniosek bezrobotnego przez wojewódzki urząd pracy właściwy ze względu na miejsce zamieszkania bezrobotnego.

W Powiatowym Urzędzie Pracy w Chrzanowie w 2007 roku skutecznie przeprowadzono dwa transfery zasiłku dla bezrobotnych do kraju Unii Europejskiej, tj. wypłacone zostały dwa zasiłki transferowe z Irlandii oraz 4 zasiłki przyznane przez Marszałka Województwa Małopolskiego.

W związku z nasilającymi się wyjazdami za granicę wzrosło zainteresowanie informacją w sprawie transferu zasiłku dla bezrobotnych. Wiele osób bezrobotnych zgłaszało się na stanowiska z prośbą o informację w tej sprawie. Powiatowy Urząd Pracy w Chrzanowie jako instytucja właściwa jest zobligowana do udzielania pełnej informacji osobie bezrobotnej w sprawie transferu zasiłku jak również w sprawie nabycia prawa do zasiłku po pracy za granicą.

Zaobserwowano jednak, że osoby bezrobotne po zapoznaniu się z procedurą postępowania z formularzem E-303 najczęściej rezygnują z transferu zasiłku. Formalności związane z wyjazdem i kompleksowym załatwieniem sprawy są dosyć skomplikowane. Na podjęcie powyższej decyzji wpływa również fakt, że transferowane świadczenia dla bezrobotnych wypłacane są przez instytucję właściwą państwa poszukiwania pracy w walucie tego państwa, ale w wysokości przyznanej przez państwo właściwe. Bezrobotni porównując wysokość polskiego zasiłku z kosztami utrzymania w krajach członkowskich stwierdzają, że bilans jest niekorzystny. Ponadto niektóre kraje odmawiają rejestracji tych osób. Osoba bezrobotna na trzy miesiące na poszukiwanie pracy i jeśli w tym terminie znajdzie zatrudnienia ma obowiązek powrócić do państwa właściwego, aby

zachować prawo do kontynuacji świadczeń. Jeśli nie powróci do kraju przed upływem 90 dni wówczas traci status osoby bezrobotnej w państwie właściwym. W tak krótkim czasie trudno znaleźć pracę w Unii. Jest to na pewno jeden z powodów, dla których tak niewielu bezrobotnych z prawem do zasiłku decyduje się na wyjazd za pracą w Unii. Ponadto na tak niską liczbę transferowanych zasiłków wpływa fakt, iż liczba bezrobotnych zarejestrowanych z prawem do zasiłku jest stosunkowo niewielka w porównaniu do ogólnej liczby bezrobotnych.

6. Współpraca z pracodawcami

Wydział Pośrednictwa Pracy w wyniku wizyt podjął współpracę z **241** nowymi zakładami pracy w 2007 roku.

Szczególną uwagę należy zwrócić na nawiązanie współpracy z następującymi inwestorami:

1. Supermarket Kaprikorn Sp. z o.o. w Libiąż
2. Supermarket Bricomarche Sp. z o.o. w Libiążu
3. Teldic s.c. w Krakowie
4. West-Pol Sp. z o.o. w Chrzanowie - branża mięsno-wędliniarska
5. Wafro Sp. z o.o. w Brzozowie - budowa kanalizacji
6. Maflow Polska Sp. z o.o. w Tychach - produkcja podzespołów do klimatyzacji
7. G-1 Group Sp. z o.o. w Warszawie - ochrona mienia i osób
8. Signalco LTD Sp. z o.o. - instalacja ekranów przy autostradzie

Warto wskazać również zakłady, które w badanym okresie zgłosiły przynajmniej 10 wolnych miejsc pracy (*tabela 10*).

Tabela 10. **Wykaz pracodawców, którzy zgłosili ponad 10 wolnych miejsc pracy w 2007 roku**

L.p.	NAZWA ZAKŁADU PRACY	NAZWA ZAWODU	IŁOŚĆ ZGŁOSZONYCH MIEJSC PRACY
1.	Urząd Miasta i Gminy Trzebinia	<ul style="list-style-type: none"> ▪ robotnik gospodarczy ▪ pracownik biurowy, administracyjny 	110
2.	West-Pol Sp. z o.o. w Chrzanowie	<ul style="list-style-type: none"> ▪ rzeźnik wędliniarz ▪ rozbieracz-wykrawacz 	60
3.	Zakłady Mięsne UNI-MIĘS Sp. z o.o. w Crzanowie	<ul style="list-style-type: none"> ▪ robotnik pomocniczy w przemyśle przetw. ▪ sprzątaczką ▪ pracownik administracyjny ▪ rozbieracz-wykrawacz ▪ robotnik budowlany ▪ murarz ▪ przedstawiciel handlowy ▪ monter wod.-kan. ▪ specjalista ds. org.i rozwoju przemysłu 	54
4.	Urząd Miejski Alwernia	<ul style="list-style-type: none"> ▪ robotnik gospodarczy ▪ pracownik biurowy, administracyjny 	44
5.	Supermarket Kaprikorn Sp. z o.o. o/ Libiąż	<ul style="list-style-type: none"> ▪ sprzedawca ▪ kasjer handlowy ▪ magazynier ▪ księgowy ▪ technik informatyk ▪ sprzątaczką 	44
6.	Duhabex Sp. z o.o. w Chrzanowie	<ul style="list-style-type: none"> ▪ kierowca samochodu ciężarowego ▪ spedytor 	41
7.	Konsorcjum PRG w Mysłowicach	<ul style="list-style-type: none"> ▪ górnik eksploatacji podziemnej ▪ ślusarz ▪ technik górnictwa podziemnego 	40
8.	Szpital Powiatowy	<ul style="list-style-type: none"> ▪ położna ▪ statystyk ▪ salowa ▪ specjalista ds. rachunkowości ▪ technik fizjoterapii ▪ operator aparatury medycznej ▪ terapeuta zajęciowy ▪ rejestratorka medyczna ▪ analityk finansowy ▪ kierowca samoch. osobowego ▪ malarz-tapeciarz ▪ pielęgniarka ▪ technik farmaceutyczny ▪ sprzątaczką 	38
9.	Urząd Gminy Babice	<ul style="list-style-type: none"> ▪ robotnik gospodarczy ▪ pracownik biurowy, administracyjny 	36
10.	Wafro Sp. z o.o. o/ Brzozów	<ul style="list-style-type: none"> ▪ monter instal.wod.i kan. ▪ robotnik drogowy, budowlany ▪ kierowca samoch. ciężarowego ▪ operator sprzętu do robót ziemnych ▪ inż. budownictwa 	36
11.	Magbud Sp. zo.o. w Chrzanowie	<ul style="list-style-type: none"> ▪ spawacz ▪ elektryk ▪ magazynier ▪ robotnik pomocniczy ▪ kierowca samoch. ciężarowego ▪ mechanik samoch. ciężarowych 	32
12.	Południowy Koncern Węglowy S.A. w Jaworznie o/Libiąż	<ul style="list-style-type: none"> ▪ górnik eksploatacji podziemnej ▪ pracownik biurowy 	31
13.	Signalco LTD Sp. z o.o. w Chrzanowie	<ul style="list-style-type: none"> ▪ kierowca samochodu ciężarowego ▪ operator koparek i zwalowarek ▪ spawacz ▪ cieśla 	30

		▪ monter konstrukcji budowlanych	
14.	Przedsiębiorstwo Budowlane Chapebex w Chrzanowie	▪ robotnik budowlany ▪ murarz ▪ pracownik biurowy, administracyjny ▪ zbrojarz ▪ cieśla ▪ specjalista ds. zarządzania zasob.ludzkimi ▪ posadzkarz ▪ brukarz	29
15.	Urząd Miejski w Chrzanowie	▪ robotnik gospodarczy ▪ pracownik biurowy, administracyjny	24
16.	Starostwo Powiatowe	▪ pracownik biurowy, administracyjny	23
17.	Eko-Recykling Sp. z o.o. w Libiążu	▪ pracownik fizyczny ▪ ślusarz ▪ robotnik gospodarczy	22
18.	Gardenbud w Libiążu	▪ dekarz ▪ murarz ▪ brukarz ▪ cieśla ▪ operator koparek i zwalowarek ▪ ślusarz ▪ kierowca samoch. ciężarowego ▪ ogrodnik ▪ zaopatrzeniowiec	22
19.	Thermoplast Sp. z o.o. w Libiążu	▪ specjalista ds. rekrutacji pracowników ▪ magazynier ▪ technik przetw. tworzyw sztucznych ▪ specjalista ds. marketingu i handlu ▪ mechanik maszyn i urządz. przemysł. ▪ montażysta reprodukcyjny ▪ pracownik biurowy	21
20.	Art.-Mlecz s.j. w Chrzanowie	▪ magazynier ▪ kierowca samochodu ciężarowego ▪ konwojent ▪ pracownik biurowy	21
21.	Adecco Poland Sp. z o.o. w Krakowie	▪ oper.maszyn i urządzeń do obróbki plast.	20
22.	Maflow Polska Sp. z o.o. w Tychach	▪ operator robotów i manipulatorów przem.	20
23.	Premier MSS Poland Sp. z o.o. o/Gliwice	▪ poz.pomoce i sprzęt. biurowe, hotel.i pokrew.	20
24.	Urząd Miejski w Libiążu	▪ robotnik gospodarczy ▪ pracownik biurowy, administracyjny	18
25.	Miejsko-Gminny Ośrodek Kultury, Sportu i Rekreacji w Trzebini	▪ animator kultury, plastyk ▪ pracownik administracyjny, biurowy ▪ palacz pieców zwykłych ▪ instruktor amatorskiego ruchu artyst.	17
26.	Usługi Komunalne Sp. z o.o. w Trzebini	▪ spawacz ▪ kierowca samoch. ciężarowego ▪ robotnik drogowy, placowy ▪ ogrodnik ▪ pracownik biurowy	17
27.	Supermarket Bricomarche Sp. z o.o. w Libiążu	▪ sprzedawca ▪ księgowy ▪ magazynier ▪ specjalista ds. wynagrodzeń ▪ technik informatyk	16
28.	Posadzkarstwo i Usługi Brukarskie w Żarkach	▪ betoniarz ▪ brukarz	15
29.	Valeo Autosystem Sp. z o.o. w Chrzanowie	▪ operator robotów i manipulatorów przem.	15
30.	FMBiL Bumar-Fablok S.A.	▪ spawacz ▪ operator suwnic	15

	w Chrzanowie	<ul style="list-style-type: none"> ▪ frezer ▪ operator wózków jezdniowych ▪ inż. mechanik ▪ inż. budownictwa ▪ tokarz ▪ pracownik administrac. 	
31.	Urząd Skarbowy	<ul style="list-style-type: none"> ▪ pracownik biurowy, administracyjny 	15
32.	Multinet w Katowicach	<ul style="list-style-type: none"> ▪ pracownik ochrony mienia i osób 	14
33.	Darkop Corporation Sp. z o.o. w Katowicach o/Trzebinia	<ul style="list-style-type: none"> ▪ ślusarz ▪ tokarz ▪ frezer 	14
34.	ZUS w Chrzanowie	<ul style="list-style-type: none"> ▪ pracownik biurowy 	14
35.	Progresbud w Chrzanowie	<ul style="list-style-type: none"> ▪ robotnik budowlany ▪ murarz ▪ architekt ▪ kreślarz techniczny ▪ technik budownictwa ▪ inż. budownictwa 	14
36.	Dom Pomocy Społecznej w Płazie	<ul style="list-style-type: none"> ▪ opiekun ▪ pielęgniarka ▪ pedagog ▪ terapeuta ▪ fizjoterapeuta ▪ salowa ▪ kucharz 	13
37.	PHS Chrzanów	<ul style="list-style-type: none"> ▪ sprzedawca ▪ sprzątaczką ▪ ładowacz ▪ handlowiec ▪ kierowca samoch. ciężarowego 	13
38.	PKE S.A. Elektrownia Siersza	<ul style="list-style-type: none"> ▪ inż. budownictwa ▪ pracownik biurowy ▪ księgowy ▪ elektryk ▪ laborant chemiczny 	13
39.	Era Sp. z o.o. w Chrzanowie	<ul style="list-style-type: none"> ▪ pracownik ochrony mienia i osób ▪ sprzątaczką 	13
40.	Polskok Sp. z o.o. w Chrzanowie	<ul style="list-style-type: none"> ▪ szwaczka ▪ księgowy 	13
41.	Alibud Sp. z o.o. w Żarkach	<ul style="list-style-type: none"> ▪ cieśla ▪ murarz 	12
42.	ChZMO S.A. w Chrzanowie	<ul style="list-style-type: none"> ▪ technik mechanik ▪ murarz ▪ księgowy ▪ specjalista ds. marketingu i handlu ▪ pracownik biurowy 	12
43.	Ubojnia Drobiu Rzeźn. Wędlin. T.T. Rytt w Żarkach	<ul style="list-style-type: none"> ▪ robotnik pomocniczy w przem. przetw. 	12
44.	Opa-Rem Sp. z o.o. w Trzebinii	<ul style="list-style-type: none"> ▪ kosztorysant budowlany ▪ elektryk ▪ pracownik biurowy ▪ monter CO ▪ monter wod-kan 	11
45.	Vector-Bud w Jaworznie	<ul style="list-style-type: none"> ▪ murarz ▪ posadzkarz ▪ malarz budowlany ▪ dekarz ▪ technik budownictwa 	11
46.	Kamir S.J. w Chrzanowie	<ul style="list-style-type: none"> ▪ kierowca samoch. osobowego ▪ przedstawiciel handlowy ▪ magazynier 	11
47.	Teldic S.C. w Krakowie	<ul style="list-style-type: none"> ▪ elektromonter/elektryk/ zakładowy 	10
48.	P.R.E. i T. El-tel Sp. z o.o. w Chrzanowie	<ul style="list-style-type: none"> ▪ monter inst. i urz. telekom.- telemonter 	10

49.	<i>Worker Sp. z o.o. w Katowicach</i>	▪ <i>pakowacz</i>	10
50.	<i>Rejonowe Przedsiębiorstwo Wodociągów i Kanalizacji w Chrzanowie</i>	▪ <i>pracownik ochrony mienia i osób</i> ▪ <i>pracownik biurowy</i> ▪ <i>laborant chemiczny</i> ▪ <i>elektromechanik przyrz.pomiar.</i> ▪ <i>operator koparek i zwalowarek</i> ▪ <i>technik elektryk</i>	10
51.	<i>G-1 Group Sp.z o.o. w Warszawie</i>	▪ <i>pracownik ochrony mienia i osób</i>	10
52.	<i>Tadrew w Libiążu</i>	▪ <i>brukarz</i> ▪ <i>sekretarka</i> ▪ <i>technik budownictwa</i>	10

W 2007 roku pośrednicy złożyli **217** wizyt u pracodawców pozyskując **332** wolnych miejsc pracy. Oferty pozyskane stanowią 11,8% ogółu ofert pracy.

W badanym okresie Powiatowy Urząd Pracy w Chrzanowie przeprowadził **25** giełd pracy. We wszystkich giełdach pracy udział wzięło ogółem **611** osób bezrobotnych i poszukujących pracy. W wyniku odbytych giełd **69** osób podjęło pracę.

7. Osoby niepełnosprawne

Do tutejszego Wydziału w 2007 roku wpłynęło **78** wolnych miejsc pracy dla osób niepełnosprawnych. Zatrudnienie znalazły **34** osoby. Zakłady, które zgłaszały w/w oferty z uwzględnieniem stanowisk pracy przedstawia tabela 11.

Tabela 11. **Zakłady, które zgłaszały oferty dla osób niepełnosprawnych z wyszczególnieniem stanowisk pracy**

L.p.	ZAKŁAD	STANOWISKO	LICZBA PODJĘĆ
1	<i>Powiatowa Stacja Sanitarno - Epidemiologiczna w Chrzanowie</i>	<i>pracownik biurowy</i>	1
2	<i>Jarex Sp. z o.o. w Legnicy</i>	<i>pracownik ochrony mienia i osób, młodszy wartownik</i>	1
3	<i>Adrianno Damianii w Trzebini</i>	<i>prasowaczka, pozostali krawcy</i>	2
4	<i>Przedsiębiorstwo Ochrony "Pulzeczko" w Tychach</i>	<i>pracownik ochrony mienia i osób</i>	0
5	<i>Multinet w Katowicach</i>	<i>pracownik ochrony mienia i osób</i>	6
6	<i>Era w Chrzanowie</i>	<i>pracownik ochrony mienia i osób, strażnik</i>	2
7	<i>Zakłady Mięsne Uni-Mięs w Chrzanowie</i>	<i>sprzątaczką</i>	1
8	<i>Mega Serwis w Katowicach</i>	<i>pracownik porządkowy</i>	2
9	<i>Clear System S.A. w Poznaniu</i>	<i>sprzątaczką</i>	1

10	Roka w Częstochowie	sprzątaczką	0
11	Promos	pracownik ochrony mienia i osób, sprzątaczką	3
12	„Koko” Hurtownia Drobiu w Młoszowej	pracownik ochrony mienia i osób, sprzątaczką	2
13	Urząd Miejski w Alwerni	pracownik biurowy	1
14	ZUS w Chrzanowie	pracownik administracyjny	3
15	Rejonowe Przedsiębiorstwo Wodno-Kanalizacyjne w Chrzanowie	operator koparko-ladowarki	1
16	Niepubliczny Zakład Opieki Zdrowotnej „Dom Monaru”	pracownik biurowy	1
17	Polski Koncern Naftowy w Trzebini	pracownik biurowy	0
18	ZUS w Sosnowcu	pracownik biurowy	2
19	Publiczne Gimnazjum nr 1 w Chrzanowie	sprzątaczką	1
20	F.U.H. Smakvit w Chrzanowie	kucharz	0
21	Libiąskie Centrum Kultury	robotnik gospodarczy	2
22	Usługi Projektowe M. Brzóska w Chrzanowie	pracownik biurowy	1
23	Opa-Rem Sp. z o.o. w Trzebini	kosztorysant	0
24	F.H. Traker Trade w Trzebini	piekarz	0
25	Nalmat w Trzebini	mechanik maszyn i urz. przemysł.	0
26	Atos Sp. z o.o. w Trzebini	pracownik ochrony mienia i osób	0
27	Zakład Piekarniczy „Tost” S.C. w Chrzanowie	cukiernik	0
28	P.H.S. Chrzanów	sprzątaczką	1
29	P.P. i U.H. „Nowa” Sp. z o.o. w Sosnowcu	dozorca	0

8. Targi pracy

W roku 2007 Powiatowy Urząd Pracy w Chrzanowie uczestniczył w 3 giełdach pracy: w Oświęcimiu - 17 kwietnia, w Jaworznie - 24 kwietnia i 25 września oraz 1 czerwca w Targach Przedsiębiorczości i Pracy w Olkuszu. Był także organizatorem **Targów Przedsiębiorczości, Pracy i Edukacji w Chrzanowie**, które odbyły się 20 września 2007 roku.

Do organizacji Targów przystąpiliśmy z myślą o pracodawcach i osobach bezrobotnych oraz poszukujących pracy, głównie z terenu powiatu chrzanowskiego. Po raz pierwszy została przedstawiona oferta wsparcia dla osób niepełnosprawnych oraz pracodawców zatrudniających te osoby. Odbyły się także spotkania informacyjne prowadzone przez wykwalifikowanych specjalistów.

Targi Przedsiębiorczości, Pracy i Edukacji skupiały się wokół 3 głównych obszarów:

➤ **Przedsiębiorczość:**

- informacje o dotacjach dla osób rozpoczynających działalność gospodarczą
- prezentacja nowych firm, które otrzymały dotację z urzędu pracy

W trakcie Targów zaprezentowało się 6 Przedsiębiorców, którzy otrzymali z PUP dotacje na podjęcie działalności gospodarczej, ponadto została utworzona galeria ze zdjęciami 12 firm, uruchomionych w wyniku przyznania dotacji z Powiatowego Urzędu Pracy w Chrzanowie. Do dyspozycji osób bezrobotnych, zainteresowanych otrzymaniem dotacji i rozpoczęciem działalności gospodarczej pozostawali pracownicy Stanowiska ds. Rozwoju i Wspierania Przedsiębiorczości PUP w Chrzanowie. Ponadto konsultacji udzielali przedstawiciele Zakładu Ubezpieczeń Społecznych oraz Urzędu Skarbowego. Udział w Targach wzięli też przedstawiciele Agencji Rozwoju Małopolski Zachodniej oraz Chrzanowskiej Izby Gospodarczej.



➤ **Zatrudnienie :**

- oferty pracy dla osób bezrobotnych
- pomoc dla pracodawców w doborze odpowiednich pracowników
- propozycje szkoleń

Ofertę dla osób bezrobotnych przedstawiło 14 Pracodawców oraz 3 Agencje zatrudnienia. Dysponowały one łącznie około 200 wolnymi miejscami pracy. Powiatowy Urząd Pracy w Chrzanowie przedstawił pozostałe oferty pracy

lokalnych pracodawców dla około 200 osób oraz ofertę szkoleniową, ponadto Powiatowe Urzędy Pracy w Oświęcimiu, Olkuszu i Jaworznie dysponowały łącznie około 300 ofertami zatrudnienia. Osoby zainteresowane pracą za granicą mogły skorzystać z ponad 1000 ofert pracy w ramach sieci EURES.

Osobom bezrobotnym zostało przedstawionych łącznie ponad 1700 ofert pracy.



➤ **Oferta edukacyjna:**

- szkół policealnych i wyższych oraz ośrodków szkoleniowych

Jednym z wiodących tematów przedstawianych na Targach Przedsiębiorczości, Pracy i Edukacji w dniu 20 września 2007r. było m.in. kształcenie ustawiczne oraz zawodowe.

Osobom zainteresowanym, które do tej pory nie znalazły swojej ścieżki kariery zawodowej, przedstawiono oferty szkół wyższych i instytucji zajmujących się problematyką kształcenia ustawicznego i zawodowego dla dorosłych.

Aktualną ofertę przedstawiło 9 instytucji zajmujących się problematyką kształcenia ustawicznego i zawodowego dla dorosłych: Wojewódzki Uniwersytet Robotniczy w Chrzanowie z siedzibą przy ul. Grunwaldzkiej oraz przy ul. Polnej, Centrum Edukacji Zawodowej Cargo z Jaworzna, Zespół Szkół w Libiążu, Liceum Ogólnokształcące dla Dorosłych, Zespół Szkół Techniczno-Usługowych w Trzebini, Zespół Szkół Ekonomiczno – Chemicznych w Trzebini, Powiatowe Centrum Edukacyjne w Chrzanowie oraz Towarzystwo Oświatowe Ziemi Chrzanowskiej (Wyższa Szkoła Przedsiębiorczości i Marketingu, Instytut Doskonalenia

Nauczycieli i Kadr EDUKACJA, Nauczycielskie Kolegium Języków Obcych, Policealna Szkoła Biznesu i Technologii Informatycznych).



Targi Przedsiębiorczości, Pracy i Edukacji odwiedziło łącznie około 2000 osób.

9. Współpraca z Ośrodkami Pomocy Społecznej, prasą i innymi instytucjami

Powiatowy Urząd Pracy aktywnie współpracuje z Ośrodkami Pomocy Społecznej, mediami i innymi instytucjami. W 2007 roku wysłano w sumie **992** listy z aktualnymi ofertami pracy do takich instytucji jak:

- OPS Chrzanów, Libiąż, Trzebinia
- Gazeta Krakowska
- Radio CCM
- Głos Ziemi Oświęcimskiej
- Punkt Pomocy Koleżeńskiej w Jaworznie
- GCI Chrzanów, Alwernia
- OHP Trzebinia
- TCI Trzebinia
- Dziennik Polski Kraków
- Dziennik Zachodni Katowice
- Przełom
- Zespół Szkół Ogólnokształcących dla Dorosłych w Chrzanowie
- Zespół Szkół w Libiążu
- Zasadnicza Szkoła Zawodowa Ośrodka Szkolno-Wychowawczego w Chrzanowie
- Centrum Wsparcia KOLPING z Poręba Żegoty

Od lipca 2007 roku wysyłamy oferty również do:

- Żółty Jeź
 - Przegląd Olkuski,
- a od października 2007 roku również do Zespołu Terapii i Profilaktyki w Chrzanowie.

W ramach współpracy z Policją, Sądami, Prokuraturą oraz Zakładami Karnymi, a także OPS-ami udzielono łącznie **513** odpowiedzi na zapytania. Udzielono **2385** informacji w sprawie ofert pracy osobom korzystającym z pomocy OPS-ów w 2007 roku.

IV. AKTYWNE FORMY PRZECIWDZIAŁANIA BEZROBOCIU

Łączna kwota środków finansowych z Funduszu Pracy i Europejskiego Funduszu Społecznego jaka została przyznana na realizację programów w ramach aktywnych form przeciwdziałania bezrobociu w roku 2007 wyniosła **6.888,900,00 zł**. Kwota ta jest wyższa o 1.542,400,00 zł niż w roku 2006.

Łącznie za powyższą kwotę zaktywizowano w ramach programów rynku pracy **2192 osoby**, (o 69 osób więcej niż w roku 2006) co stanowi **40,6%** ogółu zarejestrowanych bezrobotnych.

Wysokość przyznanych środków finansowych według źródeł pochodzenia przedstawiona została w poniższej tabeli :

Tabela 12. **Wysokość przyznanych środków finansowych wg źródeł pochodzenia**

Fundusz Pracy	Razem Fundusz Pracy		4 200 200,00
	1	ALGORYTM	4 133 400,00
		w tym:	
		<i>nowe umowy</i>	3 442 334,00
		<i>zobowiązania z roku 2006 przechodzące na rok 2007</i>	143 823,00
		<i>Wkład własny w projekty EFS w 2007 roku</i>	547 243,00
	2	PROGRAM KONSERWATOR	8 500,00
	3	PROGRAM BEZPIECZNY WAŁ	58 300,00
	4	REZERWA MINISTRA	932 300,00
	5	REZERWA MINISTRA	260 000,00
EFS	Razem EFS		1 496 400,00
	1	DZIAŁANIE 1.2 „Nowa Szansa”	755 000,00
	2	DZIAŁANIE 1.3 „Kolejna Szansa”	741 400,00
Łącznie Fundusz Pracy i EFS			6 888 900,00

Największym zainteresowaniem wśród młodzieży i pracodawców cieszyły się **programy stażu**, które organizowane były u pracodawców z terenu powiatu chrzanowskiego, jak również przez pracodawców z poza terenów objętych działalnością Powiatowego Urzędu Pracy w Chrzanowie. Programy stażu organizowane były na okres średnio 5 miesięcy. Miały one za zadanie umożliwić osobom bezrobotnym nabywanie umiejętności praktycznych do wykonywania zadań na samodzielnym stanowisku.

Program stażu w ramach środków Funduszu Pracy i Europejskiego Funduszu Społecznego rozpoczęło **łącznie 636 osób** (o 170 osób więcej niż w roku 2006). Ostatecznie na realizację programu zabezpieczono łącznie kwotę **1,921.103.00 tyś. zł.** (w tym EFS). Udział osób w programach z poszczególnych gmin przedstawiał się następująco:

- **238** osób z gminy Chrzanów
- **166** osób z gminy Trzebinia
- **122** osób z gminy Libiąż
- **61** osób z gminy Alwernia
- **49** osób z gminy Babice

Drugą w kolejności formą pod względem zainteresowania osób i pracodawców było **przygotowanie zawodowe**. Program ten pozwala nabyć nowe kwalifikacje i umiejętności zawodowe przez praktyczne wykonywanie zadań na stanowisku pracy. W ramach tej formy zaktywizowano **łącznie 278 osób**. Na realizację programu zabezpieczono **łącznie kwotę 796.000.00 tyś. zł.** (w tym EFS) Udział osób w programach, z poszczególnych gmin przedstawiał się następująco:

- **118** osób z gminy Chrzanów
- **70** osób z gminy Trzebinia
- **48** osób z gminy Libiąż
- **16** osób z gminy Alwernia
- **26** osób z gminy Babice

W ramach **przygotowania zawodowego** podpisana została umowa, która umożliwiła zorganizowanie programu wojewódzkiego „**Konserwator**” dla **2** osób bezrobotnych na okres **6** miesięcy. Na cel realizacji programu zabezpieczono środki finansowe w wysokości **8.700,00** tj. (o 300 zł więcej niż w roku 2006). W ramach umowy zawartej z **Muzeum Nadwiślański Park Etnograficzny w Wygiełzowie**, osoby nabyły kwalifikacje z dziedziny gromadzenia, przechowywania, konserwowania zabytków z zakresu historii, etnografii, kultury i sztuki ludowej a także prowadzenia badań naukowych i działalności oświatowej.

Pomimo ograniczeń i zmian w zasadach refundacji (np. organizatorem programu prac interwencyjnych na terenie danego powiatu, może zostać **tylko** pracodawca mający siedzibę lub miejsce wykonywania prac interwencyjnych w danym powiecie) dotyczących organizacji **prac interwencyjnych** jakie wprowadzono nowym **rozporządzeniem Ministra Pracy i Polityki Społecznej** z dnia **19.04.2007r.** zatrudnienie w ramach powyższej formy podjęło **łącznie 66 osób**. Na cel realizacji programu ostatecznie zabezpieczono środki finansowe w wysokości **122.000,00 tys. zł.** Osobowy udział bezrobotnych z terenu gmin wchodzących w skład powiatu chrzanowskiego przedstawiał się następująco:

- **23** osoby z gminy Chrzanów
- **26** osób z gminy Trzebinia
- **8** osób z gminy Libiąż
- **7** osób z gminy Alwernia
- **2** osoby z gminy Babice

W roku 2007 działania podjęte w ramach współpracy z gminami zaowocowały realizacją programów w ramach **robót publicznych**. Zatrudnienie na terenie gminy **Alwernia, Babice, Libiąż** znalazło **12 osób**, które w ramach programu wojewódzkiego „**Bezpieczny Wał**” zajmowały się pracami przy utrzymywaniu wałów przeciwpowodziowych, ich naprawę i bieżącą konserwację. Na realizację programu zabezpieczono środki finansowe w wysokości **66.000,00 tys. zł.**

Ponadto zawarta została umowa w ramach **robót publicznych** z **Ludowym Klubem Sportowym Żarki** dla **1** osoby na stanowisku **robotnik gospodarczy**.

Łącznie w roku 2007 program **robót publicznych** został ukończony przez **13** osób bezrobotnych.

W marcu 2007 roku zostało podpisanych 5 porozumień z gminami Chrzanów, Libiąż, Trzebinia, Alwernia, Babice dotyczących **organizacji prac społecznie użytecznych**. Program ukończyło **łącznie 163** osoby bezrobotne tj. (o 30 osób więcej niż w roku 2006). Bezrobotni korzystający ze świadczeń pomocy społecznej, świadczyli pracę w organizacjach lub instytucjach statutowo zajmujących się pomocą charytatywną na rzecz społeczności lokalnej.

Limit środków finansowych na ten cel wyniósł **122.000,00 tyś zł.** Udział osób z poszczególnych gmin przedstawiał się następująco:

- **17** osób z gminy Chrzanów
- **89** osób z gminy Trzebinia
- **6** osób z gminy Libiąż
- **25** osób z gminy Alwernia
- **26** osób z gminy Babice

Ponadto w roku 2007 osoby bezrobotne odbywające **staż** bądź **przygotowanie zawodowe**, jako bardzo liczna grupa ubiegały się o zwrot kosztów przejazdu z miejsca zamieszkania i powrotu do miejsca zatrudnienia. Dokonano refundacji kosztów przejazdu na **łącną** sumę **27.000,00** Wsparcie w ramach działania otrzymało **łącznie 49 osób** (tj. o 25 osób więcej niż w roku 2006).

Ze względu na potrzeby i problemy zawodowe osób niepełnosprawnych, które często są bardzo zróżnicowane Powiatowy Urząd Pracy w roku **2007** wychodząc na przeciw potrzeb tej grupy, podjął działania umożliwiające aktywizację zawodową poprzez organizację programów **stażu i przygotowania zawodowego** u pracodawców dla niepełnosprawnych poszukujących pracy. Stało się to możliwe dzięki środkom Państwowego Funduszu Rehabilitacji osób Niepełnosprawnych, które zostały przekazane do dyspozycji tut. Urzędu na opłacenie realizacji powyższych programów.

W Polsce w grupie osób ze znacznym stopniem niepełnosprawności pracuje **4%** osób, z umiarkowanym **16%** a z lekkim co trzecia osoba niepełnosprawna. Analizując potrzeby i problemy osób niepełnosprawnych, zasadnym stało się więc umożliwienie osobom kontaktów z pracodawcami współpracującymi z tut. urzędem. To oni właśnie jako coraz liczniejsza grupa chcą tworzyć stanowiska pracy i wykazują zainteresowanie i zrozumienie dla osób ,które chcą podjąć działanie umożliwiające zaistnienie na rynku pracy jako wartościowa, grupa społeczna.

Wydział Instrumentów Rynku Pracy w ciągu całego roku sporządził umowy na łączną liczbę **3** miejsc z pracodawcami którzy zorganizowali **programy stażu** dla poszukujących pracy oraz dla **11** osób w ramach **programu przygotowania zawodowego**.

Osoby realizowały programy na stanowiskach **pracowników biurowych** gdzie miały spore możliwości nabycia wiedzy i umiejętności na samodzielnych stanowiskach. Organizatorami programów na terenie powiatu chrzanowskiego były takie instytucje jak: Zakład Ubezpieczeń Społecznych Chrzanów, Rejonowe Przedsiębiorców Wodociągów i Kanalizacji, Libiąskie Centrum Kultury, Urząd Miejski Alwernia oraz Ośrodek Pomocy Społecznej w Trzebini.

V. INNE FORMY AKTYWIZACJI BEZROBOTNYCH

1. Stypendia na kontynuację nauki

W roku 2007 zaobserwowano spadek liczby osób ubiegających się o stypendium z tytułu kontynuacji nauki. Na sytuację tą wpływa w znacznym stopniu zaostrenie kryteriów dotyczących nabycia prawa do powyższego świadczenia. Zgodnie z obowiązującym stanem prawnym osoba ubiegająca się powinna być zarówno bezrobotnym do 25 roku życia jak również bezrobotnym bez kwalifikacji zawodowych. Większość osób zgłaszających się do rejestracji to osoby, które ukończyły licea profilowane lub technika. Duży wpływ na spadek zainteresowania tą formą pomocy miała wysokość kryterium dochodowego w rodzinie, które wynosi 351 złotych na osobę. W 2007 roku wnioski złożyły tylko 3 osoby z czego a wniosek dotyczył kontynuacji stypendium. Po rozpatrzeniu wniosków i przeprowadzeniu postępowań wyjaśniających wydano 1 decyzję orzekającą o przyznaniu prawa do stypendium, 1 decyzję w sprawie kontynuacji wypłaty stypendium oraz 1 decyzję odmawiającą prawa do stypendium. Dla porównania w 2006 roku wpłynęło 13 wniosków o przyznanie stypendium z tytułu kontynuacji nauki.

2. Szkolenia zawodowe

W roku 2007 na szkolenia osób bezrobotnych i poszukujących pracy łącznie tutejszy Urząd przeznaczył **970 332,66 zł**, co pozwoliło na aktywizację **773 osób** w tym **748 osób bezrobotnych**.

Środki finansowe pochodziły z następujących źródeł:

- z Funduszu Pracy w wysokości **478 120,00 zł**.
- z Europejskiego Funduszu Społecznego w ramach Sektorowego Programu Operacyjnego Rozwój Zasobów Ludzkich, Priorytet 1 Aktywna polityka rynku oraz integracji zawodowej i społecznej:
 - a/ w ramach działania 1.2 Perspektywy dla młodzieży - w wysokości: **218 872,23 zł** w ramach projektu **Nowa Szansa**,
 - b/ w ramach działania 1.3 Przeciwdziałanie i zwalczanie długotrwałego bezrobocia
 - w wysokości **238 340,43 zł** w ramach projektu **Kolejna Szansa**

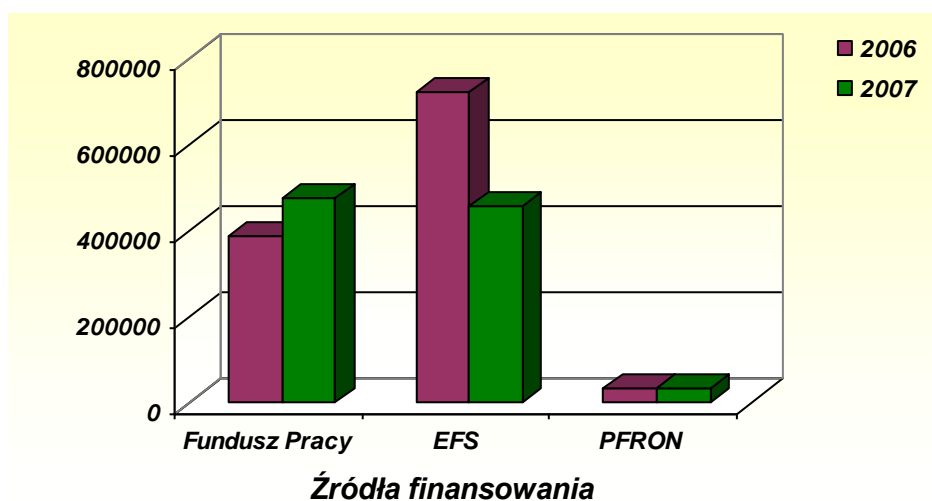
- oraz z Państwowego Funduszu Rehabilitacji Osób Niepełnosprawnych – w wysokości **35.000 zł.**

Dane liczbowe obrazujące organizację szkoleń w roku 2006 oraz w roku 2007 ze względu na źródła finansowania przedstawia tabela 13 oraz wykres 22.

Tabela 13. **Organizacja szkoleń ze względu na źródła finansowania**

<u>Wyszczególnienie</u>	2006r.	2007r.
<i>Ilość środków finansowych przyznanych na organizację szkoleń z Funduszu Pracy</i>	386 200,00 zł.	478 120,00 zł.
<i>Ilość środków finansowych z EFS</i>	725 402,16 zł.	457 212,66 zł.
<i>Ilość środków z PFRON</i>	35 000,00 zł.	35 000,00 zł.
RAZEM	1 146 602,16 zł.	970 332,66 zł.
<i>Ilość osób, które rozpoczęły</i>	943 w tym 911 osób bezrobotnych	816 w tym 788 osób bezrobotnych
<i>Ilość osób, które ukończyły szkolenia</i>	933 osoby w tym 904 osoby bezrobotne	773 osoby w tym 748 osób bezrobotnych

Wykres 22. **Źródła finansowania szkoleń realizowanych w 2007 roku**



Ilość środków finansowych przyznanych z Funduszu Pracy na realizację szkoleń w 2007 roku w porównaniu do roku 2006 zwiększyła się o 91 920,00 zł. i wyniosła 478 120,00 zł. (co stanowi 123% środków finansowych z FP w 2006 roku). Zmniejszyła się natomiast ilość środków z Europejskiego Funduszu Społecznego z 725 402,16 zł. w 2006 roku do 457 212,66 zł. w roku 2007. Sytuacja taka była spowodowana tym, iż w 2006 roku tut. Urząd pozyskał środki w ramach czterech projektów na szkolenia osób bezrobotnych. Dwa z nich tj: Działania 1.5 – Bumerang oraz Działania 1.6 – Jestem kobietą, było realizowane tylko w roku 2006. Natomiast w roku minionym w ramach projektów unijnych realizowano o dwa projekty mniej.

Pozyskana kwota w 2007r. z Państwowego Funduszu Rehabilitacji Osób Niepełnosprawnych na szkolenia osób niepełnosprawnych wyniosła 35 000,00 zł. a więc była dokładnie taka sama jak w roku poprzednim.

W 2007 roku **816** osób bezrobotnych oraz poszukujących pracy zarejestrowanych w Powiatowym Urzędzie Pracy w Chrzanowie podjęło szkolenia:

- 387 osób zostało skierowanych na szkolenia ze środków Funduszu Pracy,
- 174 osoby zostały skierowane na szkolenia w ramach programu EFS 1.2 Perspektywy dla młodzieży – Nowa Szansa
- 221 osób zostało skierowanych na szkolenia w ramach programu EFS 1.3 Przeciwdziałanie i zwalczanie długotrwałego bezrobocia – Kolejna Szansa
- 24 osoby zostały skierowane na szkolenia w ramach aktywizacji osób niepełnosprawnych z Państwowego Funduszu Rehabilitacji Osób Niepełnosprawnych
- 10 osób uczestniczyło w szkoleniach organizowanych przez Centrum Wsparcia Kolpinga z Poręby Żegoty

Spośród 816 osób skierowanych w 2007 roku szkolenia ukończyły 773 osoby, natomiast zatrudnienie podjęło 295 osób, w tym 119 kobiet. Efektywność organizowanych szkoleń w 2007 roku wyniosła **36%**.

Najczęściej osoby bezrobotne oraz poszukujące pracy podejmowały szkolenia w następujących kierunkach:

- Obsługa komputera - 72 osoby
- Specjalista ds. pozyskiwania środków unijnych - 56 osób

- Pracownik ochrony osób i mienia - 49 osób
- Spawacz - 47 osób
- Sprzedawca - 45 osób
- Operator koparko – ładowarki - 45 osób
- ABC własnej działalności gospodarczej, czyli pierwsze kroki w biznesie - 43 osoby
- Obsługa wózka widłowego - 37 osób
- Specjalista finansowo-księgowy - 34 osoby
- Uprawnienia SEP do 1 Kv - 33 osoby
- Język angielski - 31 osób
- Kurs fakturowania z obsługą programu FPP – 30 osób
- Klub Pracy – 29 osób
- Gastronomia: kucharz, kelner, barman - 26 osób
- Świadectwo kwalifikacji - 26 osób
- Opiekun osób starszych i niepełnosprawnych – 25 osób
- Prawo jazdy kat. C - 21 osób
- Mój pierwszy biznes - 21 osób
- Wizaż, Stylistka paznokci -18 osób ,
- Specjalista ds. zamówień publicznych -15 osób
- Stolarz meblowy - 14 osób
- Technolog robót wykończeniowych - 13 osób
- Brukarz - 13 osób,
- Opiekunka dziecięca - 12 osób
- Obsługa żurawi samochodowych – HDS - 12 osób
- Zbrojarz – betoniaryz - 11 osób
- Prawo jazdy kat. D - 11 osób
- Fryzjer - 4 osoby
- Florystyka - 3 osoby
- Prawo jazdy kat. E – 3 osoby
- Obsługa stacji paliw oraz LPG - 3 osoby
- Instruktor nauki jazdy - 2 osoby
- Kurs pedagogiczny - 2 osoby
- Przewóz materiałów niebezpiecznych - 2 osoby
- Masaż leczniczy, sportowy - 2 osoby
- Instruktor hipoterapii - 1 osoba

- Palacz CO - 1 osoba
- Kurs kroju i szycia -1 osoba,
- Pilarz - 1 osoba

Biorąc pod uwagę efektywność podjęć pracy to na uwagę zasługują następujące kierunki szkoleń:

- ABC własnej działalności gospodarczej, czyli pierwsze kroki w biznesie - 43 osoby skierowane, 43 podjęć pracy, 100 % efektywność
- Mój pierwszy biznes - 21 osób skierowanych, 19 podjęć pracy, 90 % efektywność
- Fryzjer : 4 osoby skierowane, 3 podjęcia pracy, 75% efektywność
- Świadectwo kwalifikacji - 26 osób skierowanych, 17 podjęć pracy, 65% efektywność
- Prawo jazdy kat. E - 5 osób skierowanych, 3 podjęcia pracy, 60% efektywność
- Uprawnienia SEP do 1 kV - 33 osoby skierowane, 18 podjęć pracy, 55% efektywność
- Obsługa wózka widłowego - 37 osób skierowanych, 19 podjęć pracy, 51% efektywność
- Spawacz - 47 osób skierowanych, 23 podjęcia pracy, 49% efektywność
- Prawo jazdy kat. D - 11 osób skierowanych, 5 podjęć pracy, 45% efektywność
- Operator koparko – ładowarki - 45 osób skierowanych, 20 podjęć pracy, 44% efektywność
- Prawo jazdy kat. C - 21 osób skierowanych, 8 podjęć pracy, 42% efektywność
- Pracownik ochrony osób i mienia – 49 osób skierowanych, 19 podjęć pracy, efektywność 39%
- Specjalista ds. pozyskiwania środków unijnych - 56 osób skierowanych, 14 podjęć pracy, 25% efektywność
- Obsługa komputera - 72 osoby skierowane, 16 podjęć pracy, 22% efektywność.

Jedną z form przeciwdziałania bezrobociu jest organizacja szkoleń w ramach **umów dwustronnych** za uprawdopodobnieniem zatrudnienia, które po zakończonym szkoleniu gwarantują zatrudnienie. Ta forma cieszy się bardzo dużym zainteresowaniem zarówno wśród osób bezrobotnych, jak i pracodawców.

W 2007r. na szkolenia indywidualne zostało skierowanych **119 osób** bezrobotnych. Podjęły one szkolenia w następujących kierunkach :

- Prawo jazdy kat. C, E, D - 37 osób
- Świadectwo kwalifikacji - 14 osób
- Spawacz - 13 osób
- Operator sprzętu ciężkiego - 12 osób
- Pracownik ochrony osób i mienia - 5 osób
- Obsługa komputera – 4 osoby
- Kosmetyczka- 4 osoby
- Fryzjer - 4 osoby
- Operator wózka widłowego - 3 osoby
- Obsługa stacji paliw + LPG- 3 osoby
- Obsługa kasy fiskalnej – 3 osoby
- Florystyka – 2 osoby
- Obsługa dźwigu – HDS – 2 osoby
- Przewóz materiałów niebezpiecznych - 2 osoby
- Instruktor nauki jazdy – 2 osoby
- Kurs pedagogiczny – 2 osoby
- Palacz co – 1 osoby
- Pilarz – 1 osoba
- Instruktor hipoterapii – 1 osoba
- Minimum sanitarne - 1 osoba
- Kucharz – 1 osoba
- Barman - 1 osoba
- Kurs kroju i szycia – 1 osoba
- Uprawnienia Sep - 2 osoby

Analizując kierunki szkoleń w ramach umów dwustronnych można wywnioskować jakich specjalistów obecnie brakuje na lokalnym rynku pracy, pracowników o jakich kwalifikacjach poszukują pracodawcy. Niewątpliwie będzie to stanowić ważną informację przy ustalaniu kierunków szkoleń grupowych w bieżącym roku.

W 2007 roku na szkolenia osób niepełnosprawnych wykorzystano **32 470,20 zł.** co stanowiło ponad **93%** pozyskanych środków.

W 2007 roku z Państwowego Funduszu Rehabilitacji Osób Niepełnosprawnych zostało przeszkolonych **21** osób niepełnosprawnych w tym 9 kobiet, w następujących kierunkach:

- Obsługa komputera – 7 osób
- Masaż leczniczy – 2 osoby
- Operator sprzętu ciężkiego - 2 osoby
- Kucharz – 2 osoby
- Obsługa wózka widłowego – 1 osoba
- Florystyka – 1 osoba
- Kosztorysowanie komputerowe – 1 osoba
- Język angielski – 1 osoba
- Stylizacja paznokci – 1 osoba
- Księgowy bilansista – 1 osoba
- Specjalista finansowo-księgowy – 1 osoba
- Specjalista kadrowo- płacowy – 1 osoba

Kierunki szkoleń zostały ustalone na podstawie ofert pracy zgłaszanych przez pracodawców reprezentujących zakłady pracy chronionej oraz po wcześniejszych konsultacjach osób niepełnosprawnych z doradcą zawodowym – psychologiem oraz lekarzem, który opiniuje możliwość podjęcia pracy w danym zawodzie.

Należy podkreślić fakt, iż Powiatowy Urząd Pracy w Chrzanowie stara się coraz bardziej profesjonalnie podchodzić do kwestii szkolenia osób niepełnosprawnych.

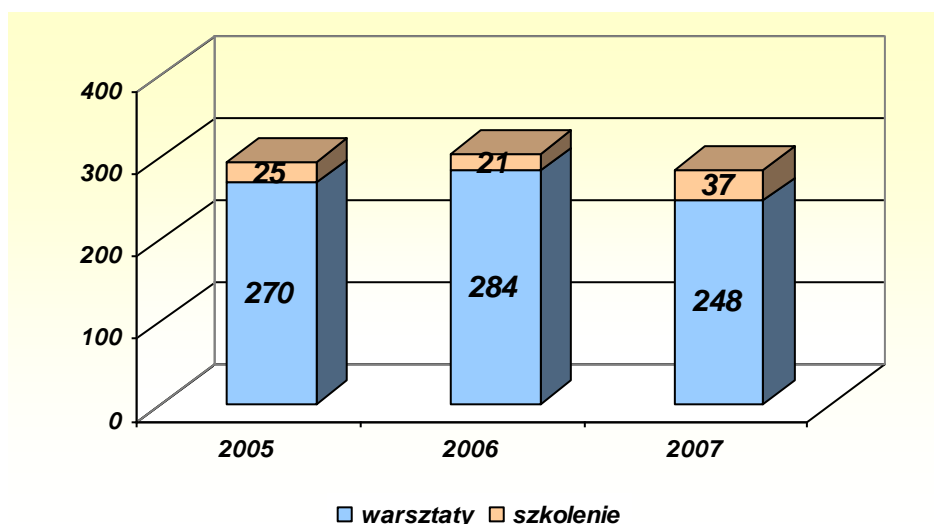
W 2007 roku sfinansowano szkolenie kucharza, w którym uczestniczyła osoba głuchoniema. Stało się to możliwe dzięki zatrudnieniu przez instytucję szkoleniową tłumacza języka migowego. Ponadto jednym z uczestników szkolenia komputerowego była osoba słabowidząca. Szkolenie to zostało przeprowadzone w domu uczestnika przez Polski Związek Niewidomych. Organizacja tych szkoleń wymagała dużego zaangażowania zarówno pracowników tutejszego Urzędu jak i instytucji szkoleniowych oraz samych osób szkolonych. Efekty już widać, motywacja tych osób do działania zdecydowanie wzrosła, co już jest dużym sukcesem.

3. Klub pracy

W minionym roku w ramach działalności Klubu Pracy zorganizowano 28 grup warsztatowych oraz 5 szkoleń z zakresu umiejętności aktywnego poszukiwania pracy. Łącznie w zajęciach uczestniczyło 285 osób bezrobotnych.

Najwięcej z usługi pomocy w aktywnym poszukiwaniu pracy skorzystało młodych osób (do 24 roku życia) –111 bezrobotnych, a najmniej w przedziale wiekowym 35-44 lat (47 osób). Biorąc pod uwagę wykształcenie uczestniczących w zajęciach, najwięcej posiadało średnie ogólnokształcące (89 osób) oraz wykształcenie gimnazjalne i poniżej (83 osoby). Połowa uczestników warsztatów nie posiadała żadnego doświadczenia zawodowego (145 osób), natomiast 33 osoby mogły pochwalić się stażem pracy w granicach 10 – 20 lat. W 2007 roku na zajęcia uczęszczali głównie osoby, których okres rejestracji był krótszy niż pół roku (173 osoby), a także osoby długotrwale zarejestrowane, pozostające w ewidencji tut. Urzędu powyżej 12 miesięcy (106 osób).

Wykres 23. Liczba osób uczestniczących w zajęciach Klubu Pracy w latach 2005 - 2007



CHARAKTERYSTYKA UCZESTNIKÓW

Kobiety

Najliczniej, zarówno w zajęciach aktywizujących jak i w szkoleniach, brały udział kobiety. Stanowią one 68% wszystkich uczestników. Należy jednak w tym miejscu zaznaczyć, iż także w ogólnych statystykach dominują panie. Zazwyczaj w zajęciach uczestniczyły kobiety w przedziale wiekowym 18-24 lat (73 osoby) oraz 35-44 lat (45 kobiet). Biorąc pod uwagę wykształcenie najwięcej pań deklarowało średnie ogólnokształcące (63 kobiet) oraz gimnazjalne i mniej (60 kobiet). Z zajęć najczęściej korzystały osoby bez stażu pracy bo, aż 101 kobiet, natomiast najmniej ze stażem 20 lat i więcej - tylko 15 osób. Kobiety uczestniczące w zajęciach w klubie pracy to zazwyczaj osoby, których okres rejestracji nie przekracza 6 miesięcy (107 osób) a także, które zarejestrowane są w tut. Urzędzie dłużej niż 12 miesięcy (85 osób).

Osoby zamieszkałe na wsi

W 2007 roku wśród osób uczestniczących w zajęciach klubu pracy 37% (106 osób) stanowiły osoby zamieszkujące wsie. Były to osoby zazwyczaj młode (przedział wiekowy 18-24 lat) 39 osób. Najczęściej osoby korzystające z zajęć posiadały wykształcenie gimnazjalne, podstawowe lub niepełne podstawowe (45 osób), a najmniej z wykształceniem wyższym – tylko 4 osoby. Jeżeli pod uwagę weźmiemy staż pracy, to zauważymy, iż prawie połowa (50 bezrobotnych) osób dotychczas nie pracowała. Byli to bezrobotni, których okres rejestracji nie przekroczył pół roku.

Długotrwale bezrobotni

Zajęcia w klubie pracy są kierowane przede wszystkim do osób pozostających długotrwale bez pracy. Dlatego też w warsztatach uczestniczyło 40% osób długotrwale bezrobotnych (113 osób). Wśród uczestników 37 osób pozostawało w przedziale wiekowym 25 – 34 lat. Najmniej było między 18 a 24 rokiem życia: 18 osób. Pośród w/w dominuje wykształcenie gimnazjalne i poniżej (62 osoby), a osób posiadających wykształcenie wyższe tylko 2 bezrobotnych. Podobnie jak w w/w grupach także tutaj najczęściej brały udział w zajęciach osoby bez doświadczenia zawodowego(62 osoby).

Osoby do 25 roku życia

Jest to druga duża grupa, do której kierowana jest pomoc w postaci usługi klubu pracy. Skorzystało z niej 115 osób. Zazwyczaj w zajęciach w ubiegłym roku uczestniczyły osoby z wykształceniem średnim ogólnokształcącym. Prawie wszystkie osoby były bez doświadczenia zawodowego

– 98 osób, tylko nieliczni posiadali kilkumiesięczny staż – 6 osób lub kilkuletni (1-5 lat pracy) 11 osób. Były to osoby, których rejestracja nie była dłuższa niż 6 miesięcy.

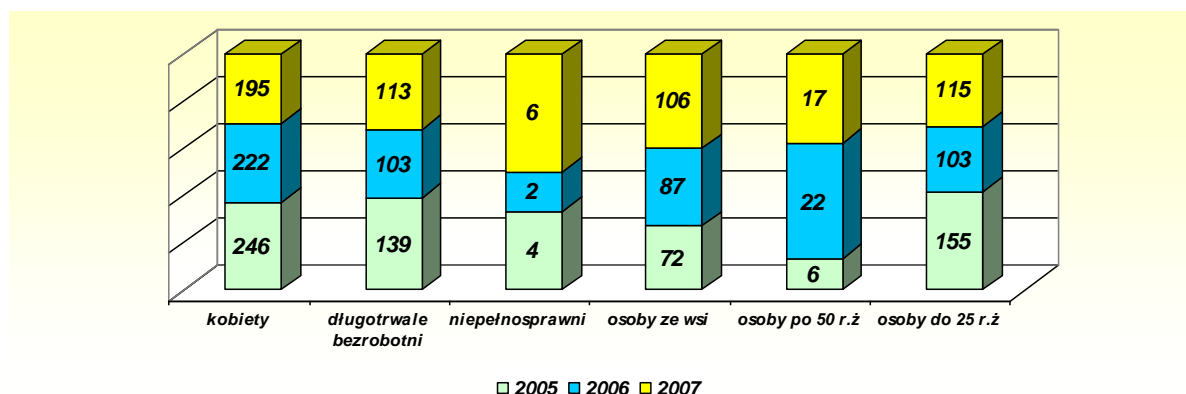
Osoby powyżej 50 roku życia

Wśród uczestników były i osoby, które ukończyły 50 rok życia – 17 osób. Charakteryzowały się one zazwyczaj wykształceniem podstawowym lub niepełnym podstawowym (9 osób). Były także osoby z wykształceniem policealnym lub średnim zawodowym (3 osoby) oraz wyższym – 2 osoby. Zazwyczaj byli to bezrobotni z wieloletnim stażem pracy (20 lat i więcej – 6 osób), chociaż były i też bez doświadczenia zawodowego – 7 osób. Ponadto najczęściej były to osoby krótkotrwale zarejestrowane, których okres rejestracji nie przekraczał pół roku – 10 osób.

Niepełnosprawni

Jest to bardzo nieliczna grupa osób, które korzystają z pomocy klubu pracy. Odnotowano tylko 6 osób niepełnosprawnych, które brały udział w zajęciach.

Wykres 24. **Struktura uczestników w latach 2005 - 2007**



ZREALIZOWANE DZIAŁANIA

Szkolenia „Umiejętność Aktywnego Poszukiwania Pracy”

W ramach działania klubu pracy zorganizowano 5 grup szkoleniowych z zakresu umiejętności aktywnego poszukiwania pracy. Łącznie w szkoleniu wzięło udział 37 osób, w tym 4 osoby poszukujące pracy.

Podczas szkoleń uczestnicy dokonywali bilansu mocnych i słabych stron, odkrywali własne możliwości i umiejętności, uczyli się właściwej komunikacji werbalnej i mowy ciała. Bezrobotni sporządzili dokumenty aplikacyjne oraz zapoznali się ze sposobami poszukiwania pracy. W ostatnich dniach zajęć były przygotowywane do rozmowy kwalifikacyjnej, ponieważ na końcowych zajęciach przeprowadzano scenki symulacyjne. Każda osoba otrzymywała informacje zwrotną odnoszącą się zarówno do słabych punktów rozmowy jak i do tych elementów, które z powodzeniem mogą być kontynuowane w przyszłych kontaktach z pracodawcami.

Do obowiązkowych sesji warsztatowych zostały dołączone dwie dodatkowe jednostki szkoleniowe wynikające z potrzeb uczestników: „*Stres w życiu osoby bezrobotnej*” oraz „*ABC prawa pracy*”. Pierwsze zajęcia miały na celu poznanie czynników odpowiedzialnych za występowania stresu, ale przede wszystkim sposobów zwalczanie go. Została wówczas zastosowana relaksacja z elementami wizualizacji. Drugie zajęcia miały na celu przybliżenie wiedzy z zakresu kodeksu pracy. Przedstawiono na nich formy zatrudniania oraz podstawowe prawa i obowiązki leżące zarówno po stronie pracodawcy jak i pracownika.

Na uwagę zasługuje fakt, iż jedna grupa szkoleniowa odbywała zajęcia w ramach programu **Autokreacja** realizowanego przez Stowarzyszenie Autokreacja z Warszawy. W ramach tego szkolenia uczestniczyło 7 kobiet z Chrzanowa, które korzystały z pomocy Ośrodka Pomocy Społecznej w Chrzanowie oraz jednocześnie pozostawały w ewidencji Powiatowego Urzędu Pracy. Istotnym założeniem tego projektu jest oderwanie uczestników od środowiska, w którym mieszkają i przeniesienie ich w miejsce gdzie mogą wypocząć i zapomnieć o trudach dnia codziennego. W ramach szkolenia osoby ćwiczyły filozofię pozytywnego i kreatywnego myślenia, zapoznały się ze skutecznymi metodami poszukiwania pracy, nauczyły się poprawnej komunikacji interpersonalnej, odkryły swoje mocne i słabe strony, a także określiły

predyspozycje zawodowe oraz umiejętności. Uczestniczki opracowały także dokumenty aplikacyjne oraz zostały przygotowane do rozmów kwalifikacyjnych. Podczas tego programu osoby miały możliwość wykorzystania zdobytych umiejętności w praktyce. W przedostatnim dniu kursu zostały przeprowadzone próbne rozmowy z pracodawcami. Każda uczestniczka po zakończeniu rozmowy otrzymała informację nad czym musi jeszcze popracować, aby być najlepszym kandydatem do pracy. Program składał się także z dodatkowych modułów. Jednym z nich były zajęcia przeprowadzone przez przedstawicieli hotelu Sheraton z Warszawy. Dotyczyły one „5 gwiazdkowej obsługi klienta z uśmiechem”. Podczas zajęć osoby zapoznały się m.in. ze specyfiką pracy w hotelu, typami klientów oraz przećwiczyły zdobytą wiedzę w praktyce podczas scenek symulacyjnych. Drugi moduł dotyczył przedsiębiorczości – przedstawiono formalne wymogi zakładania jednoosobowej działalności gospodarczej.

Warsztaty „Własna Firma”

W ubiegłym roku były 24 osoby bezrobotne zainteresowane tematem założenia własnej firmy. Na zajęciach przedstawiono zalety i wady pracy u kogoś jak i prowadzenia własnego biznesu. W czasie warsztatów scharakteryzowano etapy postępowania zmierzającego do otwarcia firmy (etapy rejestracji jednoosobowej działalności gospodarczej), omówiono biznes plan oraz dokonano analizy otoczenia działalności. Do współprowadzenia warsztatów zostały zaproszone osoby, które po otrzymaniu dotacji z PUP rozpoczęły działalność gospodarczą na lokalnym rynku (Pani Joanna Kosowska - Gryniewicz – Centrum Edukacyjno-Szkoleniowe oraz Pan Edward Gryniewicz – „Ambulans” Pogotowie Szkoleniowe). Osoby te przekonywały uczestników, że warto podjąć działalność na własny rachunek, tworząc nie tylko miejsce pracy dla siebie, ale także dla innych osób. Ponadto zapewniały, iż więcej jest czynników przyczyniających się do sukcesów firmy, niż tych negatywnych, które mogą spowodować jej zamknięcie. Efektem warsztatów było otwarcie przez 11 osób bezrobotnych własnej firmy.

Zajęcia komputerowe

W drugim półroczu 2007 roku zorganizowano zajęcia dotyczące obsługi komputera. Warsztaty przeprowadzono w dwóch grupach, w których wzięło udział 13 osób. Zajęcia miały na celu wyposażenie uczestników w umiejętność samodzielnej pracy z komputerem, tj sporządzanie dokumentów w Wordzie, poszukiwania informacji w Internecie m.in. o aktualnych ofertach pracy, wysyłanie wiadomości e-mail, tworzenie wykresów w Excelu oraz prezentacji multimedialnych.

W ramach 5-dniowych warsztatów osoby m.in. przygotowały swoje życiorysy zawodowe, wizytówki służące do poszukiwania pracy oraz założyły skrzynki e-mail.

Warsztaty „Co? Gdzie? Jak?”

W ramach jednodniowych spotkań osobom prezentowane były usługi urzędu, prawa i obowiązki osób bezrobotnych, realizowane programy i szkolenia zawodowe. Ponadto przedstawiono sposoby poszukiwania pracy oraz omówiono zasady pisania dokumentów aplikacyjnych. Warsztaty kierowane były głównie do osób, które rejestrują się po raz pierwszy w Powiatowym Urzędzie Pracy w Chrzanowie. W 2007 roku zorganizowano 14 spotkań, w których łącznie uczestniczyło 121 osób bezrobotnych.

PODSUMOWANIE WSPÓŁPRACY

1) W styczniu 2007 roku została nawiązana współpraca pomiędzy Powiatowym Urzędem Pracy a **Centrum Wsparcia KOLPING w Porębie Żegoty** w ramach projektu „Praca TAK – Twoją drogą do pracy”. Kolping zwrócił się z prośbą do tut. Urzędu o przekazanie informacji osobom bezrobotnym o oferowanych usługach. Kolejnym krokiem współpracy było prowadzenie warsztatów aktywizujących, w których uczestniczyli przedstawiciele Centrum, prezentując zainteresowanym swoją ofertę szkoleniową oraz inne świadczone usługi. Z warsztatów skorzystały osoby długotrwale bezrobotne (pozostające w ewidencji powyżej 24 miesięcy), które jednocześnie były osobami bez kwalifikacji zawodowych. W zajęciach wzięło udział 75 osób. Natomiast efektem nawiązanej współpracy było uzyskanie

kwalfikacji przez 60 osób bezrobotnych. W kursie opiekunka dla osób starszych z językiem angielskim uczestniczyło 9 osób, w kursie hurtownik (wózek widłowy, kasa fiskalna, komputer, minimum sanitarne) – 10 osób, w szkoleniu kadrowo-płacowym – 17 osób, a w kursie czteromodułowym: florystyka, komputer, kasa fiskalna oraz minimum sanitarne – 24 osoby.

2) **Współpraca z GCI Alwernia** - zajęciach klubu pracy uczestniczyli (42 osoby) mieszkańcy gminy Alwernia, którzy pozostają w ewidencji PUP powyżej 24 miesięcy oraz nie posiadają kwalifikacji zawodowych. Na dwudniowych warsztatach poruszana była tematyka dotycząca sposobów poszukiwania pracy oraz czynników utrudniających podjęcie zatrudnienia. Ponadto osobom przedstawiono ofertę bezpłatnych szkoleń zawodowych, dzięki którym mogli zdobyć kwalifikacje i umiejętności niezbędne na rynku pracy. Celem spotkań było także pokazanie osobom bezrobotnych korzyści płynących z posiadania w swoim miejscu zamieszkania Gminnego Centrum Informacji. Ważnym był także wzrost aktywności osób bezrobotnych poprzez wykorzystanie nowych technologii telekomunikacyjnych jakim jest Internet. To dzięki niemu osoby zamieszkujące obrzeża powiatu mają dostęp do aktualnych ofert pracy oraz szkoleń zamieszczonych zarówno na stronie PUP, jak i innych portalach zajmujących się tematyką rynku pracy.

3) **Pozostała współpraca Klubu Pracy z partnerami rynku pracy**

- udział w tworzeniu protokołu „Małopolskie Partnerstwo na rzecz Kształcenia Ustawicznego” jako modelu wymiany informacji, narzędzi, badań i dobrych praktyk w obszarze rynku pracy, edukacji i szkoleń;
- współudział w przygotowaniu nowego instrumentu rynku pracy – „Matrycy Kurcmana”;
- udział w seminarium „Jakich kwalifikacji potrzebuje rynek pracy?” – celem spotkania było wypracowanie wskazań dla Instytucji Rynku Pracy w dziedzinie planowania swoich działań (projektów, szkoleń, wsparcia), aby były one efektywne i odpowiadały potrzebom zarówno rynku pracy, jak i pracodawców i ogólnym tendencją rozwoju Małopolski;
- uczestnictwo w konserwatorium poświęconym metodologii oraz badaniom zawodów deficytowych i nadwyżkowych;

- uczestniczenie w badaniu ankietowym nt.: efektów wdrażania nowych rozwiązań dotyczących pomocy w aktywnym poszukiwaniu pracy.

POZOSTAŁA DZIAŁALNOŚĆ KLUBU PRACY

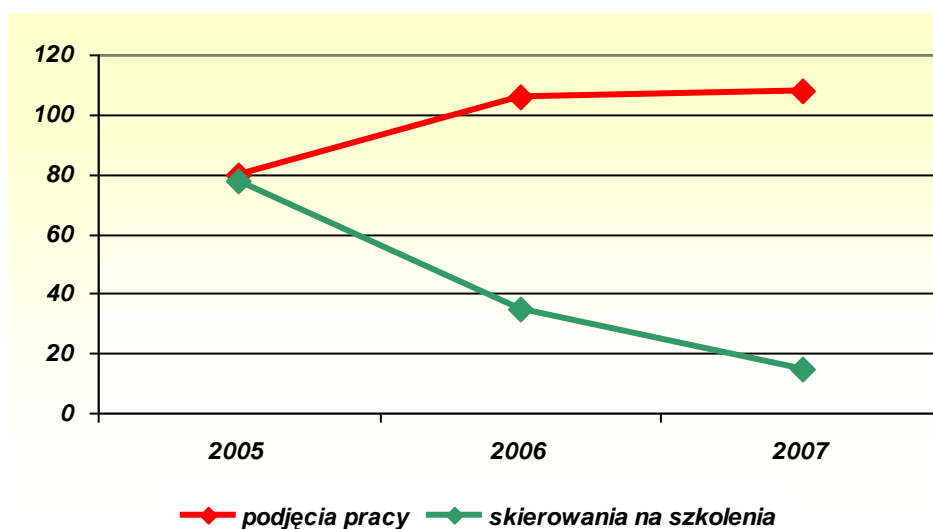
- opracowanie półrocznego i rocznego raportu dotyczącego zawodów deficytowych i nadwyżkowych;
- rozpowszechnianie na terenie urzędu informacji dotyczących pomocy bezrobotnym oferowanej przez inne instytucje, stowarzyszenia i fundacje (m.in.: Centrum Wsparcia KOLPING, Klub Integracji Społecznej, Ośrodek Szkoleniowy MOTOR GLOB)
- współorganizacja Targów Edukacyjnych w Chrzanowie poprzez przygotowanie ulotek promujących usługi tut. Urzędu;
- współpraca z pośrednictwem pracy poprzez zakładanie osobom uczestniczącym w zajęciach kart osób aktywnie poszukujących pracy, a także pomoc podczas spotkań z pracodawcami przeprowadzającymi rekrutacje w Klubie Pracy;
- pomoc udzielana osobom bezrobotnym w pisaniu biznes planu;
- udostępnianie prasy, literatury oraz innych materiałów związanych z kwestią poszukiwania zatrudnienia,
- pomoc przy sporządzaniu dokumentów aplikacyjnych;
- pomaganie w poszukiwaniu przez Internet informacji o ofertach pracy.

Efekty działań Klubu Pracy

Ogółem w wyniku pomocy uzyskanej w klubie pracy 108 osób podjęło pracę, z czego 60 osób to kobiety. Wśród tych osób 43 to bezrobotni do 25 roku życia, 38 osób to długotrwale bezrobotni, 3 osoby to bezrobotni powyżej 50 roku życia. Dużą grupę stanowiły osoby bez kwalifikacji zawodowych – 61 osób bezrobotnych.

Natomiast po ukończeniu zajęć ze szkoleń zawodowych skorzystało 15 osób. W tym miejscu należy zaznaczyć, iż uwzględniono tylko te osoby, które zostały skierowane na kurs przez Powiatowy Urząd Pracy w Chrzanowie.

Wykres 25. **Efekty działań Klubu Pracy w latach 2005 - 2007**



4. Doradztwo zawodowe

W 2007 roku poradnictwem zawodowym w różnych formach objęto łącznie **3066** osób – z czego **866** osób skorzystało z poradnictwa zawodowego, a **2200** osób z informacji zawodowej. W poradach indywidualnych uczestniczyły **334** osoby, natomiast w ramach poradnictwa grupowego zorganizowano **44** grupy warsztatowe, w których łącznie wzięły udział **532** osoby (tabela 14).

Tabela 14. **Usługi poradnictwa zawodowego i informacji zawodowej w latach 2006 – 2007**

PORADNICTWO ZAWODOWE	OKRES REALIZACJI	
	ROK 2006	ROK 2007
	1101	866
Poradnictwo indywidualne	394	334
Poradnictwo grupowe	707	532
<i>W tym:</i>		
Młodzież do 25 lat	326	261
Bezrobotni powyżej 12 miesięcy	402	224
Niepełnosprawni bezrobotni i poszukujący pracy	61	63
INFORMACJA ZAWODOWA	2348	2200
Informacja indywidualna	420	589
Informacja grupowa	1928	1611

Porównując lata 2006 – 2007 widoczna jest różnica w liczbie osób objętych poradnictwem zawodowym i informacją zawodową. W roku 2007 liczba osób korzystających z usług doradców zawodowych zmniejszyła się o 235 osób. Podobna sytuacja zaistniała w gronie osób objętych grupową informacją zawodową. W 2006 roku informacji grupowej udzielono 1928 osobom, natomiast w roku 2007 skorzystało z niej 1611 osób. Przyczyną takiego stanu może być mniejsza liczba osób bezrobotnych zarejestrowanych w Powiatowym Urzędzie Pracy w 2007 roku niż w roku poprzednim. W grudniu 2007 roku zarejestrowanych było 5402 osoby, natomiast w analogicznym okresie ubiegłego roku 6758 osób. Spadek liczby bezrobotnych w grudniu 2007 roku w porównaniu do grudnia 2006 roku wyniósł 20%.

Mniejsza liczba osób objętych poradnictwem zawodowym ma również związek z liczbą realizowanych projektów unijnych skierowanych do osób bezrobotnych. W 2006 roku realizowano 6 projektów, w ramach których doradcy zawodowi prowadzili zajęcia warsztatowe przygotowujące do wejścia i umiejętnego poruszania się po rynku pracy.

Natomiast w 2007 roku kontynuowano realizację dwóch projektów EFS SPO RZL „Nowa Szansa” i „Kolejna Szansa” oraz organizowano szkolenia finansowane z Funduszu Pracy. Realizacja szkoleń grupowych ściśle wiąże się także z przeprowadzeniem spotkań rekrutacyjnych, których celem jest dokonanie przez doradców zawodowych wyboru grupy osób bezrobotnych zakwalifikowanych na szkolenie. Mniejsza ilość grup szkoleniowych powoduje mniejszą liczbę osób objętych poradnictwem zawodowym.

Poza tym każda osoba ubiegająca się o szkolenie za uprawdopodobnieniem zatrudnienia jest objęta poradą indywidualną w celu określenia predyspozycji zawodowych klienta i słuszności wybranego przez pracodawcę szkolenia. W związku ze zmniejszoną ilością szkoleń indywidualnych w 2007 roku automatycznie zmniejszyła się liczba osób objętych poradnictwem indywidualnym.

Na uwagę natomiast zasługuje fakt, iż w 2007 roku więcej osób objęto indywidualną informacją zawodową (2007r. – 589 osób, 2006r. – 420 osób). Wzrost ten był możliwy dzięki bogato wyposażonej Sali Informacji Zawodowej, z której mogą korzystać osoby bezrobotne. Sala informacji zawodowej została 2007 roku doposażona nie tylko w literaturę fachową czy sprzęt multimedialny,

ale przede wszystkim w komputery z dostępem do Internetu, z których chętnie korzystają klienci Powiatowego Urzędu Pracy.

Analizując strukturę osób bezrobotnych korzystających z poradnictwa zawodowego w 2007 roku można zauważyć, że głównie z usług doradców zawodowych korzystały kobiety, osoby pochodzące z miasta, zarejestrowane w Powiatowym Urzędzie Pracy do 6 miesięcy, posiadające wykształcenie policealne, średnie zawodowe.

W roku 2007 efekty poradnictwa zawodowego (podjęcia pracy oraz udział w szkoleniach zawodowych) utrzymały się na poziomie efektywności w 2006 roku odpowiednio 47% osób bezrobotnych objętych poradnictwem zawodowym podjęło zatrudnienie, a 63% wzięło udział w szkoleniach zawodowych. Natomiast w 2007r. efektywność informacji zawodowej indywidualnej wyniosła **52%**, a grupowej **32%** łącznie **37 %** osób objętych informacją zawodową podjęło pracę.

DZIAŁANIA W RAMACH PORADNICTWA ZAWODOWEGO PODEJMOWANE PRZEZ DORADCÓW ZAWODOWYCH W 2007 ROKU

1. Określanie kierunków rozwoju oraz doskonalenia informacji i poradnictwa zawodowego.
2. Opracowywanie i upowszechnianie informacji zawodowych.
3. Organizowanie grupowych spotkań informacyjnych.
4. Opracowanie ankiet szkoleniowych i stworzenie prezentacji multimedialnej obrazującej ranking ośrodków szkoleniowych współpracujących z PUP.
5. Współorganizacja i udział w targach pracy na terenie PUP - w ramach targów w siedzibie Starostwa Powiatowego w Chrzanowie odbyło się spotkanie z pracodawcami i osobami niepełnosprawnymi dotyczące zatrudniania osób niepełnosprawnych.
6. Współpraca z organami zatrudnienia i organizacjami pozarządowymi, instytucjami i partnerami społecznymi w zakresie rozwijania oraz doskonalenia informacji i poradnictwa zawodowego:
 - współpraca z MARR w ramach doboru kandydatek do projektu „System wsparcia kobiet na małopolskim rynku pracy działanie 1.6 EFS SPO RZL, a także do projektu w ramach działania 1.5 EFS SPO RZL,

- podjęcie współpracy z Ochotniczym Hufcem Pracy w Trzebini w związku z realizacją programu „**18-24. Czas na samodzielność**”, finansowanego ze środków Europejskiego Funduszu Społecznego. PUP informował zarejestrowane młode osoby o możliwości uczestniczenia w programie oraz organizował spotkania informacyjne z przedstawicielami OHP.,
- pomoc studentom w dostępie do materiałów i informacji dotyczących poradnictwa zawodowego,
- rozpowszechnianie na terenie urzędu informacji dotyczących oferty edukacyjnej oraz targów pracy na terenie kraju. Informacje te wpływają do Urzędu drogą mailową lub pocztą np. w formie plakatów,
- współpraca z Ośrodkami Pomocy Społecznej dotycząca zwiększenia aktywizacji osób bezrobotnych, które są jednocześnie klientami OPS,
- informacje o naborze i możliwości uczestnictwa w zajęciach realizowanych w Klubach Integracji Społecznej,
- uczestnictwo w Targach Edukacyjnych w Krakowie w ramach projektu „Małopolskie partnerstwo na rzecz promocji – rozwoju kształcenia i poradnictwa ustawicznego – model wymiany informacji, narzędzi, badań, dobrych praktyk w obszarze rynku pracy”. W trakcie targów została przedstawiona oferta szkół z całego kraju. Na podstawie zebranych materiałów opracowano na potrzeby Urzędu segregator zawierający ofertę edukacyjną i szkoleniową, głównie z terenu Małopolski i Śląska,
- uczestnictwo w Targach Pracy organizowanych przez Akademię Górniczo – Hutniczą w Krakowie,
- uczestnictwo w seminarium – „Wyrównywanie szans – edukacja i praca osób niepełnosprawnych”,
- przeprowadzanie ankiet w ramach projektu „Badanie nowych szans osób niepełnosprawnych na rynku pracy”,
- wstępna rekrutacja i zgłaszanie osób niepełnosprawnych do projektu „Gotowi do pracy”,
- udział w konferencji „Poradnictwo zawodowe – wspólne horyzonty”,
- udział w Targach Edukacyjnych w Chrzanowie, przedstawiających ofertę szkół powiatu chrzanowskiego oraz możliwości skorzystania przez uczniów z pomocy psychologiczno – pedagogicznej,

- współpraca ze szkołami gimnazjalnymi – przeprowadzanie zajęć dotyczących wyboru kierunku dalszego kształcenia, a także zawodów nadwyżkowych i deficytowych,
- współpraca ze szkołami ponadgimnazjalnymi – organizacja zajęć dotyczących usług Urzędu Pracy, a także zawodów przyszłości i lokalnego rynku pracy.

Opracowanie i realizacja autorskich programów doradczych:

- **„Zrób krok po pracę”** – program aktywizacji skierowany do osób zarejestrowanych jako bezrobotne powyżej 5 lat. Celem zajęć było zwiększenie motywacji do poszukiwania zatrudnienia, zapoznanie z realiami rynku pracy i przygotowanie do rozmowy z pracodawcą. Zajęcia odbyły się w formie grupowej w ramach 3 grup. Na warsztaty zaproszono 60 osób, które do tej pory nie korzystały z poradnictwa zawodowego. Z zajęć skorzystało jedynie 12 osób. Osoby oprócz wsparcia w ramach poradnictwa otrzymały informacje o możliwości uczestnictwa w szkoleniach w ramach Centrum Wsparcia Kolping – Praca.
- **„Samotny rodzic”** – grupę priorytetową stanowiły osoby bez kwalifikacji zawodowych, samotnie wychowujące dziecko do lat 7. Celem porady było uświadomienie osobom roli pracy w życiu człowieka, a w miarę potrzeby ustalenie kierunku szkolenia i kierowanie tychże osób na szkolenie dostępne w PUP, przedstawienie pozostałych usług tut. Urzędu. Na poradę indywidualną zaproszono 30 osób, zgłosiło się 10 osób. Spośród uczestników jedna osoba podjęła prace społecznie użyteczne, a jedna odbyła przygotowanie zawodowe. Jedna osoba została wyrejestrowana z ewidencji osób bezrobotnych.
- **„Nowoczesne techniki informacyjne szansą dla niepełnosprawnych”** – w związku z przejęciem od PCPR zadań związanych z aktywizacją zawodową osób niepełnosprawnych bezrobotnych i poszukujących pracy, PUP w Chrzanowie zintensyfikował działania na rzecz tej grupy. W I półroczu 2007 roku osoby niepełnosprawne zapraszane były na porady indywidualne, w trakcie których określono ich predyspozycje zawodowe, zainteresowania oraz wskazania i przeciwwskazania do podjęcia zatrudnienia. W dalszej części uczestnicy skorzystali z poradnictwa grupowego. Zapoznali się ze

sposobami szukania pracy także poprzez Internet, poznali koncepcję telepracy, przygotowali się do rozmowy z pracodawcą.

- **„Wizaż i stylizacja – moda czy potrzeba w trakcie poszukiwania pracy”** – program skierowany był do bezrobotnych kobiet. Uczestniczki w pierwszej części warsztatów – prowadzonych przez doradcę zawodowego, zapoznały się ze sposobami poszukiwania pracy, autoprezentacji, z komunikacją interpersonalną oraz postawą asertywną, a także efektem pierwszego wrażenia. W drugiej części miały możliwość spotkać się ze stylistką, fryzjerką i wizażystką, które zaprezentowały aktualne trendy, uwzględniając w szczególności sytuację poszukiwania zatrudnienia. W trzeciej części doradca zawodowy – psycholog przeprowadził zajęcia dotyczące sposobów radzenia sobie ze stresem w życiu codziennym oraz w trakcie kontaktów z potencjalnym pracodawcą. W trakcie tej części wykorzystano elementy relaksacji. Godnym uwagi jest fakt, iż w trakcie zajęć w pierwszym półroczu uczestniczkom i prowadzącym towarzyszył zespół telewizji TVN, realizujący program „Dzień dobry TVN”. Zrealizowany materiał na temat innowacyjnej metody aktywizacji osób bezrobotnych został wyemitowany na antenie stacji TVN, we wspomnianym wyżej programie.

W grudniu 2007 roku przeprowadzono kolejną edycję warsztatów - Wizaż i stylizacja, opartą na podobnym programie. Zajęcia cieszyły się zainteresowaniem uczestniczek, które bardzo pozytywnie oceniły je w ankietach. Należy nadmienić, iż zajęciom towarzyszyła Telewizja Chrzanów, Polskie Radio Kraków oraz prasa: Przełom oraz Dziennik Polski.

- **„Powrót na rynek pracy – szansą dla ciebie”** – program skierowany do osób, którym zostały odebrane renty. Miał on przede wszystkim na celu zwiększenie motywacji do poszukiwania zatrudnienia, a także samooceny osób biorących udział w programie. Zapoznano ich z realiami rynku pracy. W programie wzięło udział 11 osób, 3 osoby poinformowano o możliwości ubiegania się o orzeczenie stopnia niepełnosprawności w Powiatowym Zespole ds. Orzekania o Niepełnosprawności. Osoby chętne założyły karty osób aktywnie

poszukujących pracę. 5 osób skorzystało ze szkolenia w Klubie Pracy, zwiększającego ich szanse na znalezienie pracy.

- **„Mobilność Twoją przyszłością”** – program skierowany do osób z wykształceniem wyższym, zarejestrowanych powyżej 12 miesięcy. Uczestnicy zapoznali się ze sposobami poszukiwania pracy, ze szczególnym zwróceniem uwagi na Internet i poszukiwanie zatrudnienia także poza powiatem chrzanowskim. Ponadto zapoznali się ze sposobami rekrutacji, przygotowali do rozmowy kwalifikacyjnej. Zapoznali się także z wymaganiami na określonych stanowiskach. Uczestnicy nie byli zainteresowani stworzeniem swojego CV w formie krótkiego filmu, który pierwotnie zaplanowano w programie warsztatów. W razie potrzeby zgłoszą się do Urzędu Pracy. W programie uczestniczyło 8 osób.

W 2007 roku doradcy zawodowi w pełni zrealizowali założone plany aktywizacji osób bezrobotnych, skupiając się głównie na osobach w szczególnej sytuacji na rynku pracy (osoby samotnie wychowujące dzieci, osoby niepełnosprawne, osoby długotrwale bezrobotne). Nowością były warsztaty Wizaż i stylizacja, które cieszyły się powodzeniem wśród osób bezrobotnych oraz dużym zainteresowaniem mediów. Pierwsza edycja została zaprezentowana w programie „Dzień dobry TVN” oraz prasie, natomiast druga w lokalnej prasie, telewizji oraz w audycji radiowej Radia Kraków. Ponadto doradcy zawodowi oprócz pracy z osobami bezrobotnymi wspierali uczniów szkół ponadpodstawowych w wyborze dalszego kierunku kształcenia oraz informowali o usługach tutejszego urzędu.

Warto nadmienić, iż w 2007 roku efektywność poradnictwa zawodowego utrzymała się na wysokim poziomie (47%). W dużej mierze wynika to ze stałego dokształcania się doradców zawodowych poprzez udział w licznych szkoleniach, seminariach i konferencjach dla kadr publicznych służb zatrudnienia.

VI. DZIAŁANIA W RAMACH POZYSKANYCH ŚRODKÓW Z EUROPEJSKIEGO FUNDUSZU SPOŁECZNEGO

1. Projekty realizowane w 2007 roku współfinansowane ze środków EFS

➤ „PROFESJONALNY URZĘDNIK” – działanie 1.1 SPO RZL

Okres realizacji : 15.03.2006 – 31.08.2007

Wartość projektu ogółem : **468 016,00 zł**

Celem projektu było doskonalenie umiejętności zawodowych pracowników publicznych służb zatrudnienia w powiecie chrzanowskim, dostosowanie ich kwalifikacji do standardów unijnych.

Projekt składał się z 4 modułów szkoleniowych. W pierwszych trzech modułach uczestniczyło 50 beneficjentów ostatecznych, natomiast moduł czwarty był dostępny dla 20 pracowników, którzy już na etapie opracowywania wniosku wykazali chęć uczestnictwa w nim.

Pracownicy urzędu na szkoleniach spędzili ponad 350 godzin.

Projekt zakładał osiągnięcie następujących rezultatów:

- podniesienie kwalifikacji, potwierdzone certyfikatami- **30 pracowników przystąpiło do międzynarodowego egzaminu potwierdzającego znajomość języka angielskiego wydanego przez The City and Guilds of London Institute.**
- wyposażenie pracowników PUP Chrzanów w umiejętności interpersonalne
- usprawnienie komunikacji i przekazu informacji między pracownikami PUP
- lepsze zrozumienie kwestii związanych z zagadnieniami prawnymi i pozyskiwaniem środków unijnych
- wzrost samooceny wśród pracowników, podniesienie jakości usług urzędu

Jednym z założeń projektu było również wsparcie przedsiębiorczości. W tym celu utworzony został w tut. Urzędzie Zespół Wsparcia i Rozwoju Przedsiębiorczości.

Celem głównym nowoutworzonego Zespołu jest promocja przedsiębiorczości poprzez zwiększenie potencjału lokalnych firm sektora MŚP. Oznacza ona (promocja przedsiębiorczości) wsparcie merytoryczne i finansowe dla istniejących oraz nowotworzonych przedsiębiorstw z terenu powiatu chrzanowskiego.

Zwłaszcza pomoc dla osób dopiero rozpoczynających działalność, dostęp do specjalistycznej wiedzy i informacji z zakresu prowadzonych przez siebie firm, jest znacznie utrudniony.

➤ **„NOWA SZANSA”- Działanie 1.2 SPO RZL**

Okres realizacji: 01.04.2006 – 31.03.2008

Wartość projektu ogółem : **1 740 678,73 zł**, w tym EFS: 1 263 171,78 zł

Wartość projektu na 2007 rok : **1 040 429,12 zł**, w tym EFS: 55 039,41 zł

 <i>Projekt „Nowa szansa” Działanie 1.2 SPO RZL</i> 	
CEL GŁÓWNY	Wsparcie młodzieży na lokalnym rynku pracy poprzez wskazanie kierunku rozwoju zawodowego, umożliwienie zmiany lub podniesienie kwalifikacji zawodowych oraz zdobycie okresowego lub trwałego zatrudnienia.
UCZESTNICY PROJEKTU	Bezrobotna młodzież poniżej 25 roku życia, pozostająca bez pracy przez okres do 24 miesięcy Bezrobotni absolwenci wszystkich typów szkół OGÓLEM: 860 OSÓB
OKRES REALIZACJI	1 kwiecień 2006 – 31 marzec 2008
OFEROWANE WSPARCIE	1. Posrednictwo pracy – 604 osób 2. Poradnictwo zawodowe – 296 osób 3. Szkolenia – 281 osób 4. Staze – 336 osoby 5. Jednorazowe środki na rozpoczęcie działalności - 15 osób
WARTOŚĆ PROJEKTU	<u>1 740 678.73 zł.</u>

W roku 2007 w ramach projektu wsparciem objęto **534 osoby, w tym 141 osób długotrwale bezrobotnych, 151 absolwentów, 513 osób do 25 roku życia i 181 osób z terenów wiejskich**. Szczegółowy wykaz udzielonego wsparcia przedstawia tabela:

Tabela 15. **Szczegółowy wykaz udzielonego wsparcia w ramach projektu „NOWA SZANSA”- Działanie 1.2 SPO RZL**

RODZAJ WSPARCIA	ILOŚĆ OSÓB
Pośrednictwo pracy	385
Poradnictwo zawodowe	180
Staż	220
Szkolenia	173
Jednorazowe środki na rozpoczęcie działalności gospodarczej	3

W roku 2007 w ramach projektu „NOWA SZANSA” zorganizowane zostały **szkolenia** oraz udzielono **3 dotacje na rozpoczęcie działalności gospodarczej** w kwocie 35 000 zł.

➤ **„KOLEJNA SZANSA”- działanie 1.3 SPO RZL**

Okres realizacji : 01.04.2006 – 31.03.2008

Wartość projektu ogółem : 1 694 575,34 zł, w tym EFS: 1 249 560,20 zł

Wartość projektu na 2007 rok: 1 005 462,20 zł, w tym EFS: 741 427,83 zł



**Projekt „Kolejna szansa”
Działanie 1.3 SPO RZL**



CEL GŁÓWNY	Ograniczenie zjawiska długotrwałego bezrobocia oraz niwelowanie jego negatywnych skutków i przeciwdziałanie wykluczeniu społecznemu poprzez zastosowanie zintegrowanych form aktywizacji bezrobotnych
UCZESTNICZY PROJEKTU	Bezrobotni w wieku powyżej 25 lat, pozostający bez pracy przez okres do 24 miesięcy OGÓLEM: 896 OSÓB
OKRES REALIZACJI	1 kwiecień 2006 – 31 marzec 2008
OFEROWANE WSPARCIE	1. Pośrednictwo pracy – 508 osób 2. Poradnictwo zawodowe – 451 osób 3. Szkolenia – 427 osób 4. Przygotowanie zawodowe – 259 osób 5. Jednorazowe środki na rozpoczęcie działalności - 35 osób
WARTOŚĆ PROJEKTU	<u>1 694 575,34 zł.</u>

W 2007 roku wsparciem w ramach projektu objęto **412 osób**. Szczegółowy wykaz udzielonego wsparcia przedstawia tabela:

Tabela 16. **Szczegółowy wykaz udzielonego wsparcia w ramach projektu „KOLEJNA SZANSA”- Działanie 1.3 SPO RZL**

RODZAJ WSPARCIA	ILOŚĆ OSÓB
Pośrednictwo pracy	227
Poradnictwo zawodowe	241
Przygotowanie zawodowe	149
Szkolenia	221
Dotacje	24

Ponadto zorganizowano 13 szkoleń w następujących kierunkach oraz udzielono 24 dotacje .

W 2007 roku miały miejsce 3 kontrole przeprowadzone przez Instytucję Wdrażającą - Wojewódzki Urząd Pracy w Krakowie. Kontrole nie wykazały większych nieprawidłowości w realizowanych projektach.

MONITORING ZAWARTYCH UMÓW

W roku 2007 roku przeprowadzone zostały **wizyty monitorujące u pracodawców**, u których osoby odbywają staż w ramach projektu „Nowa Szansa” oraz przygotowanie zawodowe w ramach projektu „Kolejna Szansa”. Wizyty monitorujące są narzędziem kontrolującym i sprawdzającym poprawność realizowanej umowy pod kątem:

- Oznaczenia stanowiska pracy i drzwi wejściowych logiem UE oraz EFS
- Listy obecności pracowników odbywających staż i przygotowania zawodowe
- Informacja o współfinansowaniu stanowiska pracy z EFS
- Krótkie wywiady z uczestnikami projektu (badanie zadowolenia)

Oprócz przeprowadzania wizyt monitorujących u pracodawców, prowadzone też były **wizyty u osób, które otrzymały jednorazowe środki na rozpoczęcie działalności gospodarczej**. Zweryfikowano prawidłowość

realizowanych umów, sprawdzono, czy sprzęt zakupiony w ramach dotacji znajduje się w firmie, czy jest oznakowany logo EFS i UE oraz czy w zakładzie znajduje się informacja o źródle finansowania.

Kolejnym elementem monitoringu jest **przeprowadzanie wizyt monitorujących w ośrodkach szkoleniowych**, które prowadzą szkolenia współfinansowane ze środków EFS w ramach projektów „Nowa szansa” oraz „Kolejna szansa”. W 2007 roku przeprowadzono 23 takie wizyty. Sprawdzone poprawność realizowania postanowień umowy, w szczególności zweryfikowano dzienniki zajęć, listy obecności, sprawdzono prawidłowość oznakowania sal, w których odbywały się zajęcia, materiałów szkoleniowych oraz informację o źródle finansowania szkolenia.

W trakcie wizyt monitorujących nie stwierdzono nieprawidłowości w realizacji umów.



EFS
Europejski Fundusz Społeczny



Miejsce pracy zostało utworzone ze środków na podjęcie działalności gospodarczej w ramach projektu „Kolejna szansa”

Działanie 1.3 – Przeciwdziałanie i zwalczanie długotrwałego bezrobocia

Projekt jest współfinansowany ze środków Europejskiego Funduszu Społecznego

PROMOCJA PROJEKTÓW

Wszelkie informacje na temat realizacji projektu zostały zamieszczone na stronie internetowej PUP, były przekazywane **bezpośrednio na stanowiskach ds. obsługi bezrobotnych**, a także **w prasie lokalnej**. Ponadto wszelkie informacje o projekcie były rozwieszane **na terenie urzędu**.

31 stycznia 2007 zorganizowana została **Konferencja prasowa**, na której poinformowano pracodawców o możliwości zatrudnienia osób bezrobotnych na

przygotowanie zawodowe w ramach projektów „Nowa szansa” oraz „Kolejna szansa”. Zaproponowano również organizację kompleksowych szkoleń – tzw. „szkoleń na zamówienie”, które polegają na przeszkoleniu konkretnej grupy osób w konkretnej branży, a następnie skierowanie ich do odbycia przygotowania zawodowego u konkretnego pracodawcy. Na konferencji promowano projekt, wywieszono **baner z logo EFS i UE**, poinformowano o możliwościach współpracy w ramach projektu w bieżącym i kolejnym okresie sprawozdawczym.

Ponadto każdy pracodawca zatrudniający bezrobotnych w ramach przygotowania zawodowego **oznakował miejsce pracy i drzwi wejściowe** do zakładu logiem EFS i UE oraz zamieścił **informację o współfinansowaniu stanowiska z EFS**. W przypadku szkoleń oznakowano drzwi wejściowe do ośrodka szkoleniowego oraz miejsce odbywania szkolenia, poinformowano o współfinansowaniu szkolenia z EFS. Osoby, które otrzymały jednorazowe środki na rozpoczęcie działalności gospodarczej **oznakowały zakupiony sprzęt logo EFS i UE** oraz zamieściły informację o współfinansowaniu zakupu z EFS w ramach projektu „Kolejna szansa”.

20 września 2007 roku zorganizowane zostały **Targi Przedsiębiorczości, Pracy i Edukacji**, na których promowano projekt, wywieszono baner z logo UE i EFS, rozpowszechniono ulotki promocyjne. Utworzone zostało specjalne stanowisko, na którym swoje osiągnięcia prezentowały osoby, które otrzymały dotacje na rozpoczęcie działalności gospodarczej. Osoby odwiedzające Targi miały możliwość bezpośredniego kontaktu z przedsiębiorcami, którzy otrzymali środki z EFS, a ich działalność była przykładem tzw. dobrych praktyk.

DOBRE PRAKTYKI EFS

Nasze projekty zostały w 2007 roku zgłoszone do konkursu **„Dobre praktyki EFS”** w Ministerstwie Rozwoju Regionalnego. Ogółem wpłynęło 329 wniosków. Projekty przeszły ocenę formalną, jednak nie uzyskały nagrody. Wśród 60 laureatów konkursu dominowały głównie organizacje pozarządowe oraz instytucje szkoleniowe, które realizowały projekty o charakterze edukacyjnym i problematyce społecznej. Pozostali wnioskodawcy, biorący udział w konkursie (w tym Powiatowy Urząd Pracy w Chrzanowie) otrzymali podziękowania i gratulacje od Minister Rozwoju Regionalnego Grażyny Gęsickiej.

2. Dodatkowe środki pozyskane przez Powiatowy Urząd Pracy w Chrzanowie – Rezerwa Ministra Pracy i Polityki Społecznej

➤ „Inwestycje w kwalifikacje deficytowe na rynku pracy”.

Niedopasowanie kwalifikacji zawodowych do wymogów krajowego, regionalnego czy lokalnego rynku pracy przekłada się bezpośrednio na wysokość stopy bezrobocia. Biorąc pod uwagę coraz ostrzej rysujące się zjawisko niedoborów kadr kwalifikowanych na rynku pracy i jednocześnie poważne problemy z uzyskaniem lub utrzymaniem zatrudnienia przez osoby bezrobotne ubiegaliśmy się o dodatkowe środki z rezerwy Ministra Pracy i Polityki Społecznej.

Otrzymane środki 693 tys. przeznaczone zostały na 50 dotacji na rozpoczęcie działalności gospodarczej dla osób bezrobotnych oraz na refundację pracodawcom kosztów doposażenia 13 stanowisk pracy dla osób bezrobotnych.

➤ „Praca dla Młodych – Dobry Start”

Biorąc pod uwagę utrzymującą się trudną sytuację młodych ludzi na rynku pracy (25% ogółu bezrobotnych stanowią osoby do 25 roku życia) wystąpiliśmy o dodatkowe środki na aktywizację młodzieży.

Otrzymane środki 239 tys. przeznaczone zostały na 15 dotacji dla osób bezrobotnych na rozpoczęcie działalności gospodarczej oraz 25 staży.

➤ Rezerwa Ministra – grudzień 2007

Działania propagujące samozatrudnienie – jako formę aktywizacji osób bezrobotnych przyniosły wymierne korzyści. Stworzono nowe miejsca pracy- forma ta stała się bardzo popularna i atrakcyjna dla osób, które w ten sposób chciały odnaleźć się na rynku pracy. Pod koniec listopada zdecydowaliśmy się pozyskać dodatkowe środki na te właśnie formę. W grudniu uzyskaliśmy **260 tys. zł** z przeznaczeniem na jednorazowe środki na rozpoczęcie działalności gospodarczej.

Przez cały rok Powiatowy Urząd Pracy w Chrzanowie prowadził kampanię promocyjną dotyczącą pozyskania pracodawców oraz osoby bezrobotne zainteresowane podjęciem działalności gospodarczej.

Działania w zakresie propagowania i promocji przedsiębiorczości będą kontynuowane również w 2008 roku.

Poniższa tabela zawiera posumowanie środków pozyskanych na 2007 rok.

Tabela 17. **Dodatkowe środki pozyskane na rok 2007 w podziale na poszczególne programy**

L.p.	Nazwa programu	Kwota środków	Ilość osób zaktywizowanych
1.	„Nowa szansa” działanie 1.2 SPO RZL	755 039,41	534
2.	„Kolejna szansa” działanie 1.3 SPO RZL	741 427,83	419
3.	„Profesjonalny Urzędnik” działanie 1.1 SPO RZL	182 863,58	50
4.	„Inwestycje w kwalifikacje deficytowe na rynku” – rezerwa Ministra Pracy i Polityki Społecznej	693 000,00	63
5.	„Praca dla Młodych- Dobry Start”	239 300,00	40
6.	Rezerwa Ministra- listopad 2007	260.000,00	20
Razem środki pozyskane		2.871.630,82	1126

Jak wynika z powyższego zestawienia za kwotę **2.871.630,82 zł** pozyskaną z EFS zaktywizowano w roku 2007 dodatkowo **1126** bezrobotnych.

3. Inne inicjatywy

Przemiany społeczne, gospodarcze, ekonomiczne oraz techniczno technologiczne wpływają na europejski, jak i na polski rynek pracy. Obliguje nas to do dostosowania kwalifikacji i umiejętności pracowników do wymagań pracodawców. Z inicjatywy PUP zawarto 2 porozumienia na rzecz propagowania i rozwoju kształcenia ustawicznego, zawodowego i praktycznego.

19 listopada 2007 roku przedstawiciele Powiatowego Urzędu Pracy w Chrzanowie - Dyrektor oraz Z-ca Dyrektora oraz przedstawiciele 17 przedsiębiorców z powiatu chrzanowskiego zawarli porozumienie mające na celu stworzenie możliwości ściślejszego powiązania kształcenia teoretycznego z praktycznym, ze szczególnym uwzględnieniem oczekiwań pracodawców.

Dodatkowo sygnatariusze porozumienia będą prowadzili działania na rzecz propagowania i rozwoju przedsiębiorczości.



Natomiast 20 grudnia 2007 roku zawarto porozumienie z ośrodkami szkoleniowymi zlokalizowanymi na terenie powiatu chrzanowskiego na rzecz propagowania idei kształcenia ustawicznego oraz podnoszenia jakości kształcenia praktycznego. Do porozumienia przystąpiło 6 jednostek szkoleniowych oraz Powiatowy Urząd Pracy w Chrzanowie



W dniach 21 do 28 grudnia br. Powiatowy Urząd Pracy w Chrzanowie przy współpracy ze Stowarzyszeniem Przyjaciół Regulic i Nieporazu zorganizował po raz trzeci akcję pod hasłem „ **Z sercem nie tylko od święta**”.



W czasie akcji udało nam się pozyskać ok. 15 tys. zł od prywatnych sponsorów. Zgromadzone środki zostały przekazane na pomoc osobom samotnie wychowującym dzieci do lat siedmiu i jednocześnie pozostającym w ewidencji tutejszego Urzędu jako osoby bezrobotne. W tym celu przygotowanych zostało 270 świątecznych paczek. Część podarunków przygotowanych na tę okazję została przekazana do Domu Opieki nad Dzieckiem i Matką oraz Domu Dziecka w Miękini.

Osoby zgłaszające się po odbiór nie kryły zaskoczenia świąteczną niespodzianką. Podarunek wywołał uśmiech i radość, zarówno wśród dzieci jak i samych rodziców, bowiem w paczkach znajdowały się upominki dla jednych i drugich.

VII. DZIAŁANIA REALIZOWANE WE WSPÓŁPRACY Z INNYMI INSTYTUCJAMI I PARTNERAMI RYNKU PRACY

1. Działania PUP w zakresie rozwoju i wsparcia przedsiębiorczości

Od 1 marca 2007 roku w Powiatowym Urzędzie Pracy w Chrzanowie funkcjonuje **Komórka ds. Rozwoju i Wspierania Przedsiębiorczości**. Głównym jej celem jest świadczenie usług informacyjnych i doradczych w zakresie uruchamiania i prowadzenia działalności gospodarczej, jak również pomoc w tworzeniu nowych miejsc pracy przez pracodawców. Swoje działania kieruje nie tylko do osób bezrobotnych, ale także pozostałych osób nie figurujących w ewidencji naszej instytucji.

W ramach pracy Komórki ds. Rozwoju i Wspierania Przedsiębiorczości Powiatowy Urząd Pracy w Chrzanowie w 2007 roku realizował następujące zadania :

- udzielanie porad ekonomiczno-prawnych w zakresie rozpoczęcia i prowadzenia działalności gospodarczej,
- wydawanie wniosków na dotacje i tworzenie nowych miejsc pracy,
- pomoc w wypełnieniu wniosków
- opiniowanie i sporządzanie umów cywilnoprawnych w powyższym zakresie
- przygotowania osób bezrobotnych do pełnienia nowej roli przedsiębiorcy
- dobór uczestników do szkolenia „ABC Przedsiębiorczości”

Ponadto, w związku ze stosownymi wytycznymi Ministerstwa Pracy i Polityki Społecznej, zespół monitorował prawidłowość wydatkowania środków przekazywanych na powyższe cele z Funduszu Pracy, jak również z Europejskiego Funduszu Społecznego. Pracownicy Zespołu uczestniczyli także w różnego rodzaju spotkaniach, konferencjach, szkoleniach na rzecz promowania aktywnych form przeciwdziałania bezrobociu, a w szczególności dotacji i tworzenia przez pracodawców nowych miejsc pracy.

W ramach przydzielonych środków na 2007 rok **udzielono wsparcia na wypłaty jednorazowych środków na podjęcie działalności gospodarczej dla 186 osób** bezrobotnych - o 53 osoby więcej w porównaniu do roku 2006. Coraz większe zainteresowanie tą aktywną formą zauważono wśród osób

bezrobotnych zamieszkujących tereny wiejskie. W 2006 r. była to liczba 45 osób, natomiast w 2007 roku już większa, bo aż 67 osób tj. o 22 osoby więcej.

Na powyższą formę pomocy **łącznie wydatkowano kwotę 2.117.050,00 zł** co stanowi o 657.621,00 zł. więcej niż w 2006 roku.

Największą popularnością w 2007 r. wśród osób bezrobotnych zakładających swoją firmę cieszyły się usługi, a szczególności:

- remontowo budowlane (46 udzielonych dotacji),
- kosmetyczne (9 udzielonych dotacji),
- krawieckie (7 dotacji)
- mechaniki pojazdowej (7 dotacji)

Kolejnym dominującym rodzajem działalności podejmowanej w 2007 r. przez osoby bezrobotne jest handel, w ramach którego udzielono 31 dotacji.

Program jednorazowych dotacji z roku na rok cieszy się coraz większym zainteresowaniem wśród osób bezrobotnych zarejestrowanych w tut. Urzędzie Pracy. Można to dostrzec poprzez prowadzoną statystykę w tym zakresie. W trzech kolejnych latach tj. 2004-2006 powstało łącznie przy udziale naszych dotacji 191 firm (gdzie została wypłacona łączna kwota- 2.067.924,-zł.), a w samym tylko 2007 r. - 186 osób założyło swoją działalność - za łącznie wypłaconą kwotę 2.117.050,00 zł, co stanowi o 49.126,00 zł. więcej w porównaniu do lat 2004-2006 łącznie.

Istotnym elementem funkcjonowania komórki jest **współpraca z lokalnymi pracodawcami** w celu tworzenia nowych miejsc pracy dla zarejestrowanych w tut. Urzędzie osób bezrobotnych. **Z tej formy pomocy w 2007 roku skorzystały 54 zakłady pracy, co pozwoliło na zatrudnienie łącznie 58 osób bezrobotnych na nowo utworzonych miejscach pracy** (o 16 więcej w porównaniu do roku 2006). Ogółem na tą formę wsparcia wydatkowano **634.000,00 zł**, czyli o 172.000,00 zł. więcej niż w 2006 roku.

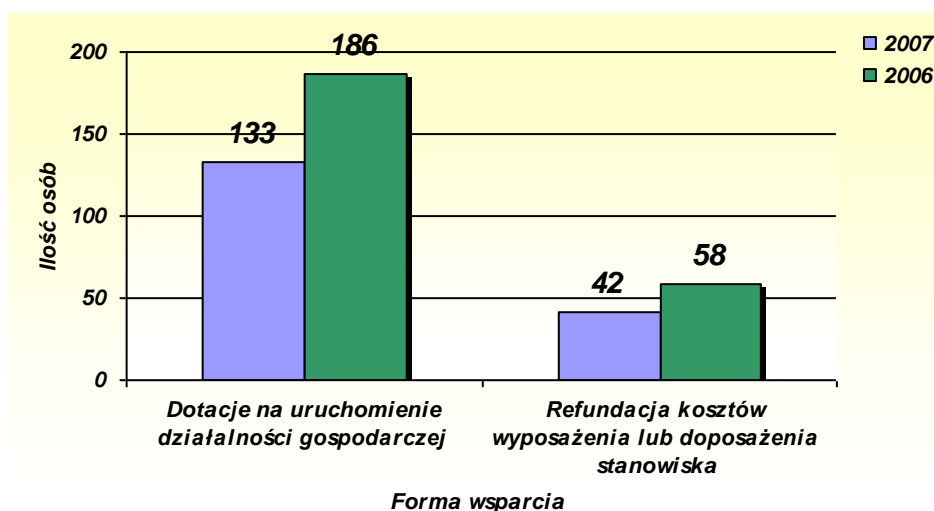
Wykaz zrealizowanych form wsparcia wraz z poniesionymi wydatkami obrazuje poniższa tabela:

Tabela 18. Wykaz realizowanych form wsparcia wraz z poniesionymi wydatkami

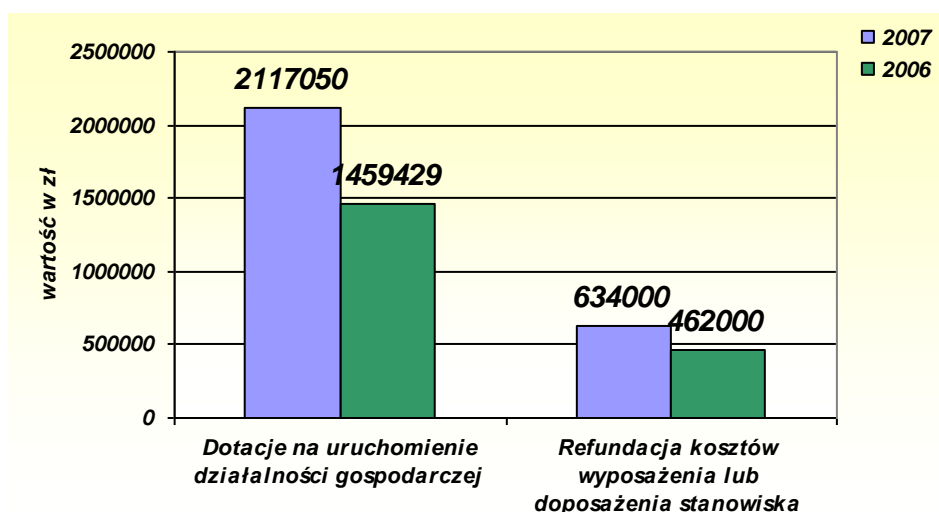
Rok 2007	Ilość osób	Wydatki (w zł)
Jednorazowe środki na rozpoczęcie działalności gospodarczej	186	2 117 050,00
Refundacja kosztów wyposażenia / wyposażenia stanowiska pracy	58	634 000,00
Łącznie	244	2 751 050,00

W związku z tak dużym popytem na środki na założenie swojej firmy, jak również na tworzenie przez zakłady nowych miejsc pracy w 2007 roku Powiatowy Urząd Pracy w Chrzanowie, oprócz przyznanego limitu finansowego, aż 3-krotnie sięgał po dodatkowe środki finansowe z puli Rezerwy Ministra na łączną kwotę **1.118.000,00 zł.**, co umożliwiło zaktywizowanie aż **98** osób bezrobotnych. Ilość zaktywizowanych osób wraz z wysokością środków wydatkowanych na jednorazowe środki na rozpoczęcie działalności gospodarczej oraz refundacje kosztów wyposażenie lub doposażenia stanowiska pracy dla osoby bezrobotnej w latach 2006-2007 przedstawiają poniższe wykresy.

Wykres 26. Ilość osób zaktywizowanych w latach 2006 - 2007



Wykres 27. **Wydatki na poszczególne formy wsparcia w latach 2006 - 2007**



2. Działania partnerskie – współpraca

W ostatnim czasie instytucje rynku pracy z terenu powiatu chrzanowskiego jak również Małopolski Zachodniej podjęły szereg partnerskich inicjatyw służących rozwojowi regionu – w różnych obszarach:

- ❖ 3 powiatowe urzędy pracy Małopolski Zachodniej (Chrzanów, Oświęcim, Olkusz) zawarły porozumienie na rzecz wspólnych działań wspierających przedsiębiorczość,
- ❖ PUP Chrzanów, OHP Trzebinia, PCE Chrzanów, TOZCH opracowują wspólny projekt na rzecz ożywienia i wzmocnienia kształcenia zawodowego,
- ❖ PUP wraz z Południową Grupą Budowlaną realizują szkolenia „na zamówienie” – pod potrzeby pracodawców,
- ❖ Towarzystwo Oświatowe Ziemi Chrzanowskiej wraz z PUP realizuje projekt „Super Szkoła” w ramach którego pozyskano ponad 8 mln złotych na projekty rozwojowe szkół mające na celu wyrównywanie szans edukacyjnych uczniów z terenów wiejskich.

**„Matryca Kurcmana nowy instrument rynku pracy” – Lider projektu -
Centrum Doradztwa Strategicznego.**

Jest pilotażowym i innowacyjnym przedsięwzięciem w skali Polski. Polega na wstępnym pozycjonowaniu bezrobotnych poprzez przypisanie każdej z osób do jednej z 4 podgrup zdefiniowanych skrzyżowaniem dwóch dychotomicznych czynników: motywacji do pracy oraz kompetencji zawodowych. Właściwe zakwalifikowanie osoby do odpowiedniej grupy w znaczący sposób skraca czas na podjęcie skutecznych działań w celu aktywizacji, a w konsekwencji, co najważniejsze, podjęcia pracy przez osobę bezrobotną.

W dniach 8 i 9 maja odbyły się w PUP warsztaty powiatowe pn. „Budowa Mapy Instrumentów Instytucji Rynku Pracy”. Celem warsztatów było zainicjowanie współpracy pomiędzy przedstawicielami powiatowych instytucji rynku pracy na rzecz budowy Mapy Instrumentów Instytucji Rynku Pracy oraz wstępne podporządkowanie wszystkich propozycji realizowanych w powiecie pod kątem ich adekwatności i trafności dla osób bezrobotnych pozycjonowanych w poszczególnych polach matrycy. Warsztaty służyły również próbie wypracowania systemu procedur i rozwiązań dotyczących budowania, uaktualniania i organizacji bazy informacji o propozycjach IRP w powiecie.

Projekt niewątpliwie wart jest polecenia innym urzędom pracy. Jest to innowacyjne narzędzie usprawniające pracę- a przede wszystkim pomagające naszym klientom. Przewidujemy dalszą realizację projektu. Na dalszym etapie instrument zostanie rozszerzony katalog instytucji wspierających osoby bezrobotne (OPS, świetlice środowiskowe). Dzięki temu oferta skierowana do naszych klientów będzie szersza i bardziej trafna.

W ramach projektu zostanie wydany przewodnik po instytucjach partnerskich zaangażowanych w pilotaż projektu

Projekt PARASOL

Powiatowy Urząd Pracy w Chrzanowie jest partnerem przy realizacji projektu „PARASOL” realizowanego przez Wyższą Szkołę Europejską im. Ks. Tischnera (Lider projektu), Wojewódzki Urząd Pracy w Krakowie, Fundację Partnerstwo dla Środowiska w Krakowie.

Głównym celem projektu jest wzmocnienie efektywności funkcjonowania instytucji działających na rynku pracy poprzez popularyzację najlepszych praktyk, przedsięwzięć finansowanych w ramach Europejskiego Funduszu Społecznego. W ramach tego projektu zaplanowano cykliczne spotkania tematyczne, wyjazdy studyjne krajowe i zagraniczne.

W dniach 15-19.10.2007 roku zorganizowana została wizyta studyjna w Rotherham (Anglia). Pomimo różnic w funkcjonowaniu służb zatrudnienia jest kilka obszarów i kierunków działania, które można wykorzystać np. przy opracowywaniu kolejnych projektów. Np. wsparcie doradcze, finansowe, instytucjonalne dla młodych przedsiębiorców, rozpowszechnianie inkubatorów przedsiębiorczości, propagowanie przedsiębiorczości nawet już od szkoły podstawowej.

W obszarze kształcenia ustawicznego – upowszechnianie idei podnoszenia kwalifikacji przez pracowników, wprowadzanie długich szkoleń dających konkretne kwalifikacje i umiejętności- jak również szkolenia modułowe.

Partnerstwa w zakresie aktywizacji zawodowej osób niepełnosprawnych

Aktywność zawodowa jest bardzo ważnym aspektem w życiu człowieka, gdyż daje poczucie mocy, sprawstwa, bycia potrzebnym, niezależnym oraz stanowi ważny warunek sukcesu na drodze do samorealizacji. Posiadanie wachlarza możliwości w kwestiach kształcenia oraz pracy zawodowej, daje możliwość kontroli nad swoim życiem oraz wyboru określonej dziedziny działalności zgodnej lub zbliżonej do indywidualnych zainteresowań człowieka. Osoby niepełnosprawne, podobnie jak osoby pełnosprawne, również posiadają tego typu potrzeby i aspiracje, jednak często napotykają na nierówność i dyskryminację w dziedzinie zatrudnienia, a to z kolei jest przyczyną ich niskiej aktywizacji zawodowej.

W marcu 2007 roku w Powiatowym Urzędzie Pracy w Chrzanowie utworzono nowe **stanowisko pracy ds. obsługi i aktywizacji osób niepełnosprawnych.**

Zadania wynikające z ustawy o rehabilitacji zawodowej i społecznej oraz zatrudnianiu osób niepełnosprawnych zostały poszerzone o następujące działania:

- ❖ Wystosowanie listów do ponad 100 pracodawców z powiatu chrzanowskiego celem poinformowania o nowych formach wsparcia dla pracodawców przy zatrudnianiu osób niepełnosprawnych w ramach środków Państwowego Funduszu Rehabilitacji Osób Niepełnosprawnych.
- ❖ Zorganizowanie 3 konferencji prasowych na przełomie maja/czerwca 2007 roku i przekazanie informacji na temat możliwości zatrudniania osób niepełnosprawnych i korzyści wynikających z tego faktu (Dziennik Zachodni, Przełom, Gazeta Krakowska, Żółty Jeź).
- ❖ Podjęcie współpracy przy rekrutacji do projektu „Gotowi do pracy - wsparcie osób niepełnosprawnych w podejmowaniu zatrudnienia”, realizowanego przez Firmę WYG International Sp. z o.o. w ramach tego projektu 10 osób zgłosiło chęć udziału w projekcie, w którym, zaplanowano dla każdego uczestnika 12-dniowy wyjazd w formie warsztatów psychologiczno-doradczych do ośrodków wypoczynkowo-rehabilitacyjnych. Projekt oferuje również indywidualne spotkania i konsultacje z lekarzem, doradcą zawodowym lub psychologiem.
- ❖ Współpraca z Instytutem Turystyki w Krakowie Sp. z o.o. przy realizacji projektu badawczego „Badanie nowych szans i możliwości osób niepełnosprawnych na rynku pracy”. Zadaniem Powiatowego Urzędu Pracy w Chrzanowie jest ankietyzacja osób z orzeczoną znaczną lub umiarkowaną stopniem niepełnosprawności na podstawie obszernych ankiet przygotowanych przez realizatora. Efektem końcowym projektu było opracowanie i opublikowanie raportu, który będzie służył do wypracowania nowych metod aktywizacji zawodowej osób niepełnosprawnych, wskazania kierunków rozwoju kursów i szkoleń zwiększających ich kwalifikacje.
- ❖ Organizacja spotkania informacyjnego „Ulgi i uprawnienia dla osób niepełnosprawnych” w ramach Targów Przedsiębiorczości, Pracy i Edukacji dnia 20 września 2007 roku. Na spotkaniu zostały poruszone tematy aktywizacji zawodowej osób niepełnosprawnych, z naciskiem na możliwości skorzystania z usług instrumentów rynku pracy przez osoby niepełnosprawne, a także ich prawa pracownicze wynikające z niepełnosprawności. W spotkaniu wzięło udział ok. 100 osób bezrobotnych. Ponadto zostali zaproszeni przedstawiciele z zewnątrz, tj. Dyrektor Powiatowego Centrum Pomocy Rodzinie z Chrzanowa - Pan Zbigniew Kozub, Przewodniczący Powiatowego Zespołu ds. orzekania o stopniu niepełnosprawności - Pan Mariusz Fedak oraz Centrum Integracja z Krakowa. W ramach w/w spotkania zostały przeprowadzone ankiety

dotyczące rozpoznania potrzeb szkoleniowych osób bezrobotnych/poszukujących pracy - niepełnosprawnych.

❖ Organizacja spotkania informacyjnego „Ulgi i uprawnienia pracodawcy zatrudniającego osoby niepełnosprawne” w ramach Targów Przedsiębiorczości, Pracy i Edukacji dnia 20 września 2007 roku.

❖ Uczestnictwo w roli ekspertów aktywizacji zawodowej osób niepełnosprawnych w konsultacjach w Zakładzie Ubezpieczeń Społecznych w Chrzanowie dnia 3 grudnia 2007 roku w ramach Międzynarodowego Dnia Osób Niepełnosprawnych organizowanym przez Zakład Ubezpieczeń Społecznych i Państwowy Fundusz Rehabilitacji Osób Niepełnosprawnych.

Ważnym aspektem dotyczącym osób niepełnosprawnych było wejście w życie rozporządzeń Ministra Pracy i Polityki Społecznej w dniu 17 października 2007 roku:

- Rozporządzenie w sprawie refundacji wynagrodzenia oraz składek na ubezpieczenia społeczne pracodawcy zatrudniającemu osoby niepełnosprawne,
- Rozporządzenie w sprawie przyznania osobie niepełnosprawnej środków na podjęcie działalności gospodarczej, rolniczej albo na wniesienie wkładu do spółdzielni socjalnej,
- Rozporządzenie w sprawie zwrotu kosztów wyposażenia stanowiska pracy osoby niepełnosprawnej. Dzięki tym nowelizacjom osoby niepełnosprawne mają większą szansę na aktywizację zawodową.

W ubiegłym roku z powyższych form skorzystała 1 osoba niepełnosprawna, która uzyskała jednorazową dotację na rozpoczęcie działalności gospodarczej oraz 1 pracodawca, który skorzystał ze zwrotów kosztów wyposażenia stanowiska pracy dla osoby niepełnosprawnej.

VIII. DZIAŁALNOŚĆ PUNKTÓW KONSULTACYJNYCH I INFORMACYJNYCH

➤ Punkty konsultacyjne w Alwerni i Babicach

Od 1 kwietnia 2003 roku funkcjonują zamiejscowe punkty konsultacyjne w Alwerni oraz w Babicach, które obsługują osoby bezrobotne bez prawa do zasiłku zamieszkałe na terenie tych gmin.

W roku 2007 Powiatowy Urząd Pracy w Chrzanowie kontynuował obsługę wyżej wymienionych punktów konsultacyjnych. Na dzień 31.12.2007 r. w Punkcie Konsultacyjnym w Alwerni zarejestrowanych było 306 osób natomiast w Punkcie Konsultacyjnym w Babicach 152 osoby, co stanowi ogółem liczbę 458 osób. Z uwagi na spadek ogólnej liczby osób bezrobotnych w porównaniu do roku 2006 spadła również liczba osób zgłaszających się do Punktów Konsultacyjnych. Dla porównania na koniec grudnia 2006 roku liczba ta wynosiła 624 osoby. Usługi świadczone przez Urząd w Punktach Konsultacyjnych to nie tylko rejestracja, potwierdzanie gotowości do pracy czy wydawanie zaświadczeń legitymacji. Bezrobotni mogą uzyskać informacje dotyczące ofert pracy, kursów, aktywnych form oraz dotacji.

➤ Punkt informacyjny w Libiążu

W 2007 roku w Punkcie Konsultacyjnym w Libiążu udzielono w sumie **396** porad. Poniższa tabela przedstawia porównawcze zestawienie ilości porad w latach 2006 – 2007.

Tabela 19. **Ilość porad w 2006 i 2007 roku w Punkcie Konsultacyjnym w Libiążu**

<i>Miesiąc</i>	<i>Ilość udzielanych porad</i>	
	<i>2006</i>	<i>2007</i>
<i>I</i>	74	53
<i>II</i>	102	67
<i>III</i>	105	63
<i>IV</i>	90	36
<i>V</i>	102	35
<i>VI</i>	95	34
<i>VII</i>	55	21
<i>VIII</i>	73	20
<i>IX</i>	32	14
<i>X</i>	87	26
<i>XI</i>	40	17
<i>XII</i>	22	10
Razem	877	396

W ciągu całego roku 2007 Punkt Konsultacyjny odwiedziło **100** osób, będących osobami zarejestrowanymi w PUP Chrzanów oraz **8** osób niezarejestrowanych. W tym większość stanowiły kobiety - **72**, mężczyźni było **36**.

Wśród osób korzystających z Punktu Konsultacyjnego przeważały osoby z wykształceniem średnim, zawodowym i podstawowym, najmniej osób z wykształceniem gimnazjalnym, pomaturalnym i wyższym.

Informacje udzielane w Punkcie Konsultacyjnym w szczególności dotyczyły:

- ofert pracy, zarówno otwartych jak i zamkniętych,
- staży, przygotowań zawodowych,
- szkoleń i kursów udzielanych przez Urząd Pracy,
- jak zarejestrować się w Urzędzie Pracy,
- kto ma prawo do zasiłku,
- jak długo bezrobotny może pobierać zasiłek,
- jaka jest wysokość zasiłku.

Z Punktu Konsultacyjnego korzystały w większości osoby, które w ustawie o promocji i instytucjach rynku pracy należą do osób w szczególnej sytuacji na rynku pracy. Bardzo często nie posiadają kwalifikacji zawodowych poszukiwanych

przez pracowników na lokalnym rynku pracy. Dlatego poszukują wsparcia ze strony Powiatowego Urzędu Pracy w Chrzanowie w postaci bezpłatnych szkoleń, staży, przygotowań zawodowych i prac interwencyjnych.

Zauważalna jest rozbieżność, zależna od płci w zakresie poszukiwanego wsparcia. Kobiety chcą zwiększyć swoje szanse na uzyskanie zatrudnienia poprzez uczestnictwo w warsztatach skutecznego poszukiwania pracy oraz podjęcia przygotowania zawodowego w miejscu pracy. Mężczyźni w dużo mniejszym stopniu zainteresowani są warsztatami i przygotowaniem zawodowym w miejscu pracy

Kobiety wykazują większą aktywność i determinację w poszukiwaniu pracy, ale poszukują ją bardzo często tylko w powiecie chrzanowskim lub ze względu na położenie Libiąża w sąsiedniej gminie Chełmek. Większość ofert pracy w powiecie chrzanowskim skierowana jest dla mężczyzn, natomiast kobiety są poszukiwane w wyspecjalizowanych zawodach (np. szwaczka) lub z dużymi kwalifikacjami. Kobiety ze względu na brak takich kwalifikacji zawodowych lub utraty zdolności do wykonywania pracy w dotychczasowym zawodzie zainteresowane są szkoleniami z zakresu profesjonalnej obsługi komputera, programami informatycznymi wykorzystywanymi w sklepach, magazynach, księgowości i kadrach. Nadal są zainteresowane kursami obsługi kasy fiskalnej wraz z minimum sanitarnym. Bardzo często pytają o możliwość sfinansowania książeczki sanepidu potrzebnej w pracy sprzedawcy lub pracy przy produkcji żywności.

Przeważająca liczba mężczyzn zainteresowana jest kursami na wózek widłowy oraz uprawnieniami kierowcy samochodu ciężarowego.

Osoby często pytają o nowe firmy lub istniejące przedsiębiorstwa zwiększające zatrudnienie w powiecie chrzanowskim. Najczęściej pytają o stanowiska na produkcję i czy dana firma zatrudnia kobiety oraz jak poprawnie i gdzie składać dokumenty aplikacyjne.

W Punkcie Konsultacyjnym duże zainteresowanie budziły kompleksowe informacje dotyczące przepisów ustawy promocji zatrudnienia i instrumentach rynku pracy oraz najważniejsze przepisy dotyczącymi zawierania umów o prace lub umów cywilno-prawnych. Najczęściej zadawane pytania dotyczyły obowiązku zawiadomienia Powiatowego Urzędu Pracy o podjęciu zatrudnienia i ponownej rejestracji w przypadku jeżeli osoba podjęła inną pracę zarobkową np. umowę zlecenie lub dzieło. Bardzo często pojawiającym się problemem jest znajomość

zasad wliczania stażu pracy na umowę zlecenie lub dzieło do okresu upoważniającego do otrzymania zasiłku dla bezrobotnych.

W Punkcie Konsultacyjnym istnieje możliwość przeglądania internetowej bazy danych o ofertach pracy, drukowania dokumentów aplikacyjnych. Można też uzyskać pomoc w redagowaniu i przygotowaniu dokumentów aplikacyjnych, zakładaniu poczty elektronicznej i wysyłaniu dokumentów tą drogą oraz nauczania zasad korzystania z tej formy komunikowania się.

IX. DZIAŁALNOŚĆ POWIATOWEJ RADY ZATRUDNIENIA W CHRZANOWIE

Powiatowa Rada Zatrudnienia w Chrzanowie jest organem opiniodawczo – doradczym Starosty Chrzanowskiego w sprawach polityki lokalnego rynku pracy. Działa na podstawie ustawy o promocji zatrudnienia i instytucjach rynku pracy (Dz. U. nr 99 poz. 1001 art. 21-23 z późn. zm.) oraz Rozporządzenia Ministra Gospodarki i Pracy z dnia 6 października 2004 r. w sprawie rad zatrudnienia (Dz. U. z 2004 r. nr 224 poz. 2281)

W skład Powiatowej Rady Zatrudnienia wchodzi osoby powoływane przez Starostę Chrzanowskiego spośród działających na terenie powiatu organizacji związków zawodowych, organizacji pracodawców, izb rolniczych, jednostek samorządu terytorialnego, organizacji pozarządowych zajmujących się statutowo problematyką rynku pracy. Kadencja Rady trwa 4 lata.

Do zadań Powiatowej Rady Zatrudnienia należy:

- ⇒ inspirowanie przedsięwzięć zmierzających do pełnego i produktywnego zatrudnienia w powiecie;
- ⇒ ocena racjonalności gospodarki środkami Funduszu Pracy;
- ⇒ opiniowanie kryteriów podziału środków Funduszu Pracy dla samorządów powiatowych danego województwa na finansowanie programów dotyczących promocji zatrudnienia i finansowanie innych fakultatywnych zadań oraz opiniowanie opracowanych przez wojewódzkie urzędy pracy propozycji przeznaczenia środków Funduszu Pracy będących w dyspozycji samorządu województwa i sprawozdań z ich wykorzystania;
- ⇒ składanie wniosków i wydawanie opinii w sprawach dotyczących kierunków kształcenia, szkolenia zawodowego oraz zatrudnienia w powiecie;
- ⇒ ocenianie okresowych sprawozdań z działalności powiatowego urzędu pracy oraz przedstawianie Wojewódzkiej Radzie Zatrudnienia okresowych sprawozdań i wniosków w sprawach zatrudnienia;
- ⇒ delegowanie przedstawicieli do komisji konkursowej w liczbie równej co najmniej połowie składu komisji dokonującej wyboru kandydata na stanowisko dyrektora powiatowego urzędu pracy;
- ⇒ opiniowanie wniosków o odwołanie lub wnioskowanie o odwołanie dyrektora powiatowego urzędu pracy;

⇒ delegowanie przedstawiciela do Wojewódzkiej Rady Zatrudnienia.

W 2007 roku odbyły się **3 posiedzenia** Powiatowej Rady Zatrudnienia w Chrzanowie, na których podjęto następujące uchwały i opinie:

1) na posiedzeniu w dniu 22 marca 2007 r. :

- a) Uchwała nr 1/III/2007 w sprawie podziału środków finansowych z Funduszu Pracy na aktywne programy przeciwdziałania bezrobociu w 2007r. ,
- b) Uchwała nr 2/III/2007 w sprawie podziału środków finansowych z Funduszu Pracy na wydatki fakultatywne w 2007r. ,
- c) Uchwała nr 3/III/2007 w sprawie : sprawozdania z działalności Powiatowego Urzędu pracy w Chrzanowie w 2007r.

2) na posiedzeniu w dniu 16 sierpnia 2007r.:

- a) Uchwała nr 4/VIII/2007 w sprawie sprawozdania z działalności Powiatowego Urzędu Pracy w Chrzanowie w I półroczu 2007r. ,
- b) Uchwała nr 5/VIII/2007 w sprawie zaopiniowania przesunięcia środków między zadaniami finansowymi z Funduszu Pracy na aktywne programy rynku pracy oraz zadania fakultatywne realizowane do końca 2007r. ,
- c) Uchwała nr 6/VIII/2007 w sprawie udzielenia Dyrektorowi Powiatowego Urzędu Pracy w Chrzanowie upoważnienia do dokonywania w miarę potrzeb przesunięć środków Funduszu Pracy w 2007r. w ramach środków na realizację programów na rzecz promocji zatrudnienia , łagodzenia skutków bezrobocia i aktywizacji zawodowej oraz zadań fakultatywnych,
- d) Uchwała nr 7/VIII/2007 w sprawie kierunków szkoleń dla osób bezrobotnych w II półroczu 2007r. ,
- e) Uchwała nr 8/VIII/2007 w sprawie wniosku o umorzenie pozostałego do spłaty nienależnie pobranego stypendium z tytułu kontynuacji nauki,
- f) Uchwała nr 9/VIII/2007 w sprawie zmian okresu trwania programów rynku pracy,
- g) Uchwała nr 10/VIII/2007 w sprawie zwiększenia wysokości dotacji na rozpoczęcie działalności gospodarczej i doposażenia stanowiska pracy.

3) na posiedzeniu w dniu 20 listopada 2007r. :

- a) Uchwała nr 11/XI/2007 w sprawie kierunków szkoleń dla osób bezrobotnych w IV kwartale 2007r. ,
- b) Uchwała nr 12/XI/2007 w sprawie zaopiniowania kryteriów dotyczących wysokości dodatków aktywizacyjnych ,
- c) Uchwała nr 13/XI/2007 w sprawie regulaminu przyznawania środków PFRON na wyposażenie stanowiska pracy i refundacji wynagrodzenia oraz składek na ubezpieczenie społeczne pracodawcy zatrudniającego osoby niepełnosprawne oraz na podjęcie działalności gospodarczej , rolniczej albo wniesienie wkładu do spółdzielni socjalnej przez osobę niepełnosprawną ,

X. WYDATKI ZE ŚRODKÓW FINANSOWYCH

Powiatowy Urząd Pracy w Chrzanowie w 2007 roku wydatkował środki w wysokości **15.336,8 tys. zł.** W odniesieniu do 2006 roku łączna kwota wydatków zmniejszyła się o 7% (tj.1.080,4 tys. zł). Szczegółowy opis wydatków przedstawia poniższe zestawienie:

Tabela 20. **Wydatki ze środków budżetowych i Funduszu Pracy w 2006 i 2007 roku.**

Wyszczególnienie		2006	2007	Dynamika w %
		w tys. zł		
Wydatki ogółem		16.417,2	15.336,8	93
Ochrona zdrowia		1.245,2	1.155,9	93
Środki budżetowe		2.645,3	2.055,8	78
Środki Funduszu Pracy		12.526,7	12.125,1	97
w tym:	zasiłki dla bezrobotnych	6.370,7	4.551,8	71
	programy przeciwdziałania bezrobociu	5.310,7	6.850,9	129
	pozostałe wydatki	845,3	722,4	86

Z przedstawionej powyżej analizy wynika , że we wszystkich 3 kategoriach wydatków tj. Ochrona Zdrowia, Budżet, Fundusz Pracy nastąpił spadek wydatków. Jedyne wzrost można zauważyć w wydatkach na programy przeciwdziałaniu bezrobociu.

Spadek wydatków na **ochronę zdrowia** spowodowany jest zmniejszeniem ilości osób bez prawa do zasiłku podlegających ubezpieczeniu zdrowotnemu.

Zmniejszenie wydatków **budżetowych** w stosunku do 2006 roku spowodowane jest finansowaniem tylko 1 projektu z Europejskiego Funduszu Społecznego na kwotę 169,4 tys. zł (w 2006 roku finansowane były 3 projekty na kwotę 752,6 tys. zł)

Równie istotnym czynnikiem, mającym wpływ na zmniejszenie wydatków budżetowych był znaczny spadek wydatków inwestycyjnych i wydatków przeznaczonych na prace remontowo-adaptacyjne pod nową siedzibę Urzędu.

Wydatki **Funduszu Pracy** w 2007 roku uległy zmniejszeniu w stosunku do 2006 roku o 3% (tj. 401,6 tys. zł). W porównaniu z rokiem 2006 wypłacono mniej zasiłków dla osób bezrobotnych o kwotę 1.818,9 tys., zł tj. o 29%.

Natomiast wydatki dotyczące programów na rzecz promocji zatrudnienia zwiększyły się ogółem o 1.540,2 tys. zł, tj. 29%. Związane jest to z pozyskaniem większych środków na ten cel.

Pozostałe wydatki fakultatywne i inne nielimitowane (m. in. odsetki, dodatki aktywizacyjne, ubezpieczenie KRUS) uległy zmniejszeniu o 25%.

XI. ZATRUDNIENIE W POWIATOWYM URZĘDZIE PRACY W CHRZANOWIE

1. Struktura zatrudnienia w urzędzie

Według stanu na koniec grudnia 2007 roku w Powiatowym Urzędzie Pracy w Chrzanowie zatrudnionych było **60 osób**, z tego 5 osób zatrudnionych na zastępstwo. Osoby niepełnosprawne w liczbie 4 osób stanowią 7% ogółu zatrudnionych. W porównaniu z rokiem ubiegłym struktura zatrudnienia nie uległa większym zmianom. Nowi pracownicy byli zatrudniani przede wszystkim w ramach umów na zastępstwo z powodu długotrwałych chorób pracowników i urlopów macierzyńskich lub uzupełnienie wolnych etatów. Zgodnie z ustawą o pracownikach samorządowych w Urzędzie Pracy obowiązuje otwarty nabór pracowników.

2. Wykształcenie pracowników

Tabela 21. **Wykształcenie pracowników Powiatowego Urzędu Pracy
w Chrzanowie**

Wykształcenie	2006		2007	
	osoby	% ogółu	osoby	% ogółu
wyższe	36	62	41	68
policealne i średnie zawodowe	15	26	11	18
średnie ogólnokształcące	5	9	7	12
zasadnicze zawodowe i poniżej	2	3	1	2
OGÓŁEM	58	100	60	100

Kierownictwo Powiatowego Urzędu Pracy bardzo aktywnie zachęca swoich pracowników do podnoszenia kwalifikacji i poziomu wykształcenia, co przekłada się na lepsze wyniki pracy całego Urzędu. Dofinansowanie kosztów nauki wynosi do 50% dla zakwalifikowanych pracowników. Tylko w 2007 roku 14 osób ukończyło studia podyplomowe, a 5 studia wyższe (licencjat i mgr). Najczęściej wybierane kierunki to: doradztwo zawodowe, rozwój zasobów ludzkich oraz projektowanie i zarządzanie funduszami strukturalnymi. Obecnie 13 osób podnosi

swe kwalifikacje zawodowe: studia wyższe – 7 osób, studia podyplomowe – 6 i 1 osoba studia doktoranckie. W porównaniu z latami ubiegłymi, systematycznie wzrasta odsetek pracowników z wyższym wykształceniem.

3. Szkolenia pracowników

Kształcenie i doskonalenie pracowników Powiatowym Urzędzie Pracy w Chrzanowie w 2007 roku realizowane było poprzez kontynuację projektu „Profesjonalny urzędnik” - współfinansowanego ze środków EFS oraz udział w seminariach, szkoleniach zewnętrznych i wewnętrznych. Rozwój zawodowy pracowników gwarantuje podniesienie standardów świadczonych usług rynku pracy, zwiększa zdolność wykorzystywania nowoczesnych technik i narzędzi, a także poprawia wiedzę ogólną na wszystkich stanowiskach pracy.

W 2007 roku w szkoleniach i kursach zewnętrznych uczestniczyło 39 osób zatrudnionych w PUP. Koszty poniesione z tego tytułu zamknęły się kwotą 71 tys. zł i były finansowane z Funduszu Pracy. Tematyka kursów i szkoleń dostosowana była do potrzeb szkoleniowych poszczególnych Wydziałów PUP. Głównie dotyczyła kwestii: zamówień publicznych, udzielania pomocy publicznej oraz nowego okresu programowania 2007-2013.

Natomiast w szkoleniach wewnętrznych zorganizowanych dla wybranych grup pracowników udział wzięło 56 osób. Szkolenia te swym zakresem objęły zagadnienia rynku pracy (ustawa o promocji zatrudnienia i instytucjach rynku pracy, stosowanie przepisów dot. standardów rynku pracy) oraz kodeks postępowania administracyjnego.

Do sierpnia 2007 roku 50 pracowników doskonalilo znajomość języka angielskiego, obsługi programów komputerowych oraz zagadnień prawa pracy i psychologicznych zasad postępowania z osobą bezrobotną. W ramach wyżej wspomnianego projektu 30 osób, łącznie z Dyrekcją PUP, zdobyło certyfikaty unijne z języka angielskiego, a 20 osób ukończyło moduł doradcy przedsiębiorcy. Ponadto pracownicy PUP uczestniczyli w innych bezpłatnych projektach współfinansowanych ze środków unijnych, m. in. „Matryca Kurcmana” – 14 osób, „Aktywni pracownicy-sprawniejszy urząd” - 24 osoby.

XII. PODSUMOWANIE

Rok 2007 przyniósł poprawę sytuacji na chrzanowskim rynku pracy.
Najważniejsze zmiany to:

➤ **spadek stanu bezrobotnych w stosunku do roku ubiegłego**

W grudniu 2007 r. stan bezrobotnych zarejestrowanych w PUP w Chrzanowie ukształtował się na poziomie **5402 osób**. W porównaniu do listopada 2007 r. liczba zarejestrowanych w PUP zwiększyła się o 253 osoby tj. 4,7%, zaś w porównaniu do grudnia 2006 r. zmniejszyła się aż o 20% (o 1356 osób).

➤ **spadek stopy bezrobocia**

W grudniu 2007 r. wskaźnik stopy bezrobocia liczony dla powiatu chrzanowskiego osiągnął poziom 13,3 % co w porównaniu do grudnia 2006 r. oznacza spadek o 2,9 punktu procentowego. Stopa w powiecie nadal przewyższa zarówno średnią wojewódzką (8,8%) , jak i krajową (11,4%).

➤ Porównywalna z rokiem ubiegłym była **liczba oferowanych przez zakłady miejsc pracy**. W dyspozycji PUP w okresie od stycznia do grudnia br. pozostawało 2813 propozycji zatrudnienia (w 2006 r. 2933 ofert). Niższa o 13,9% była natomiast liczba podejmujących pracę (w 2006 r. 4692 osób, w 2007 r. 4041 osób).

➤ Wśród zarejestrowanych bezrobotnych nadal dominują **kobiety** – 64,7% ogółu zarejestrowanych (w roku 2006 – 64%)

➤ W statystyce Powiatowego Urzędu Pracy znajdowało się 520 osób bezrobotnych posiadających **prawo do zasiłku**, co stanowiło 9,6 % ogółu bezrobotnych.

➤ W najkorzystniejszej sytuacji na rynku pracy są osoby o najwyższych kwalifikacjach zawodowych. W końcu grudnia 2007 r. **wyższe wykształcenie** posiadały 454 osoby, co stanowiło 8,4 % ogółu bezrobotnych. Przy czym zarejestrowane kobiety są zdecydowanie lepiej wykształcone od

mężczyzn. Aż 78% ogółu osób bezrobotnych posiadających wyższe wykształcenie to kobiety.

- Nadal wysoki pozostaje poziom **bezrobocia długotrwałego**. Ta grupa bezrobotnych – 3175 osób - stanowiła 59% ogółu zarejestrowanych w końcu 2007 roku. Niższy wiek i wyższy poziom wykształcenia zmniejszają prawdopodobieństwo pozostawania bez pracy powyżej 12 miesięcy.

Lokalny rynek pracy z roku na rok staje się coraz bardziej wymagający. Pracodawcy składają zapotrzebowania na pracowników z doświadczeniem i wysokimi kwalifikacjami - fachowców w danych branżach.

Zmiany, jakie zachodzą na lokalnym rynku pracy (również w skali całego kraju), wahania poziomu bezrobocia wymagają od nas inicjatywy i ustawicznej współpracy głównie w promowaniu działań na rzecz łagodzenia skutków bezrobocia. Podjęte inicjatywy pomogły w zrealizowaniu zaplanowanych programów, pozwoliły na osiągnięcie wysokiej efektywności, zachęciły nowych pracodawców do współpracy oraz umożliwiły racjonalne wykorzystanie środków finansowych otrzymanych na wybrane przez nas działania.

Spis treści

I. RYNEK PRACY W POLSCE I W POWIECIE CHRZANOWSKIM

- 1. Ogólna sytuacja na rynku pracy w Polsce w 2007 roku*
- 2. Społeczno – gospodarcze uwarunkowania powiatu chrzanowskiego*
- 3. Poziom bezrobocia w powiecie chrzanowskim*
- 4. Zmiany stopy bezrobocia*
- 5. Bilans bezrobocia*

II. STRUKTURA BEZROBOCIA W POWIECIE CHRZANOWSKIM

III. POŚREDNICTWO PRACY

- 1. Oferty pracy*
- 2. Podjęcia pracy*
- 3. Zwolnienia z przyczyn nie dotyczących pracowników*
- 4. EURES*
- 5. Koordynacja zabezpieczenia społecznego*
- 6. Współpraca z pracodawcami*
- 7. Osoby niepełnosprawne*
- 8. Targi pracy*
- 9. Współpraca z Ośrodkami Pomocy Społecznej, prasą i innymi instytucjami*

IV. AKTYWNE FORMY PRZECIWDZIAŁANIA BEZROBOCIU

V. INNE FORMY AKTYWIZACJI BEZROBOTNYCH

- 1. Stypendia na kontynuację nauki*
- 2. Szkolenia zawodowe*
- 3. Klub pracy*
- 4. Doradztwo zawodowe*

VI. DZIAŁANIA W RAMACH POZYSKANYCH ŚRODKÓW Z EUROPEJSKIEGO FUNDUSZU SPOŁECZNEGO

- 1. Projekty realizowane w 2007 roku współfinansowane ze środków EFS*
- 2. Dodatkowe środki pozyskane przez Powiatowy Urząd Pracy w Chrzanowie – Rezerwa Ministra Pracy i Polityki Społecznej*
- 3. Inne inicjatywy*

VII. DZIAŁANIA REALIZOWANE WE WSPÓŁPRACY Z INNYMI INSTYTUCJAMI I PARTNERAMI RYNKU PRACY

- 1. Działania PUP w zakresie rozwoju i wsparcia przedsiębiorczości*
- 2. Działania partnerskie – współpraca*

VIII. DZIAŁALNOŚĆ PUNKTÓW KONSULTACYJNYCH I INFORMACYJNYCH

IX. DZIAŁALNOŚĆ POWIATOWEJ RADY ZATRUDNIENIA W CHRZANOWIE

X. WYDATKI ZE ŚRODKÓW FINANSOWYCH

XI. ZATRUDNIENIE W POWIATOWYM URZĘDZIE PRACY W CHRZANOWIE

1. Struktura zatrudnienia w urzędzie

2. Wykształcenie pracowników

3. Szkolenia pracowników

XII. PODSUMOWANIE

Spis wykresów

Wykres 1. *Liczba biernych zawodowo wg płci (w tys.)*

Wykres 2. *Liczba biernych zawodowo wg wieku (w tys.)*

Wykres 3. *Wybrane przyczyny bierności zawodowej (w tys.)*

Wykres 4. *Liczba bezrobotnych w powiecie chrzanowskim*

Wykres 5. *Struktura bezrobotnych wg gmin w grudniu 2007 r.*

Wykres 6. *Stopa bezrobocia w latach 2006 – 2007*

Wykres 7. *Napływ bezrobotnych w latach 2006-2007*

Wykres 8. *Odływ bezrobotnych w latach 2006-2007*

Wykres 9. *Bilans bezrobocia w 2006 i 2007 roku*

Wykres 10. *Wybrane elementy struktury bezrobocia w powiecie chrzanowskim w latach 2006 – 2007*

Wykres 11. *Struktura wiekowa bezrobotnych w powiecie chrzanowskim w latach 2006 – 2007*

Wykres 12. *Struktura wiekowa bezrobotnych w powiecie chrzanowskim na koniec IV kwartału 2007*

Wykres 13. *Struktura bezrobotnych wg wykształcenia*

Wykres 14. *Struktura bezrobotnych w podziale na wykształcenie i płeć w grudniu 2007 r.*

Wykres 15. *Struktura bezrobotnych wg stażu pracy*

Wykres 16. *Struktura bezrobotnych wg czasu pozostawania bez pracy*

Wykres 17. *Struktura bezrobotnych wg czasu pozostawania bez pracy w podziale na płeć w roku 2007*

Wykres 18. *Bezrobotni z prawem i bez prawa do zasiłku*

Wykres 19. *Miejsca pracy zgłoszone w 2007 roku z podziałem na subsydiowane i niesubsydiowanej*

Wykres 20. *Miejsca pracy zgłoszone w 2007 roku z podziałem na gminy*

Wykres 21. *Podjęcia pracy ogółem w poszczególnych miesiącach lat 2006 – 2007 (za pośrednictwem PUP)*

Wykres 22. *Źródła finansowania szkoleń realizowanych w 2007 roku*

Wykres 23. *Liczba osób uczestniczących w zajęciach Klubu Pracy w latach 2005 – 2007*

Wykres 24. *Struktura uczestników w latach 2005 - 2007*

Wykres 25. *Efekty działań Klubu Pracy w latach 2005 – 2007*

Wykres 26. *Ilość osób zaktywizowanych w latach 2006 – 2007*

Wykres 27. *Wydatki na poszczególne formy wsparcia w latach 2006 – 2007*

Spis tabel

Tabela 1. *Bezrobotni według miejsca zamieszkania w grudniu 2007 r.*

Tabela 2. *Stopa bezrobocia w 2007 r.*

Tabela 3. *Zmiany w strukturze bezrobotnych wg czasu pozostawania bez pracy*

Tabela 4. *Zmiany w strukturze bezrobotnych według płci*

Tabela 5. *Liczba ofert pracy w poszczególnych miesiącach od stycznia do grudnia 2007 roku*

Tabela 6. *Zgłoszone oferty pracy w 2007 r. z podziałem na poszczególne formy*

Tabela 7. *Zestawienie ogólne podjęć pracy w latach 2006 – 2007*

Tabela 8. *Podjęcia pracy za pośrednictwem PUP za rok 2007 z podziałem na wykształcenie, wiek oraz okres zarejestrowania*

Tabela 9. *Podjęcia pracy subsydiowanej w 2007 roku z podziałem na poszczególne formy*

Tabela 10. *Wykaz pracodawców, którzy zgłosili ponad 10 wolnych miejsc pracy w 2007 roku*

Tabela 11. *Zakłady, które zgłaszały oferty dla osób niepełnosprawnych z wyszczególnieniem stanowisk pracy*

Tabela 12. *Wysokość przyznanych środków finansowych wg źródeł pochodzenia*

Tabela 13. *Organizacja szkoleń ze względu na źródła finansowania*

Tabela 14. *Usługi poradnictwa zawodowego i informacji zawodowej w latach 2006 – 2007*

Tabela 15. *Szczegółowy wykaz udzielonego wsparcia w ramach projektu „NOWA SZANSA”- Działanie 1.2 SPO RZL*

Tabela 16. *Szczegółowy wykaz udzielonego wsparcia w ramach projektu „KOLEJNA SZANSA”- Działanie 1.3 SPO RZL*

Tabela 17. *Dodatkowe środki pozyskane na rok 2007 w podziale na poszczególne programy*

Tabela 18. *Wykaz realizowanych form wsparcia wraz z poniesionymi wydatkami*

Tabela 19. *Ilość porad w 2006 i 2007 roku w Punkcie Konsultacyjnym w Libiążu*

Tabela 20. *Wydatki ze środków budżetowych i Funduszu Pracy w 2006 i 2007 roku.*

Tabela 21. *Wykształcenie pracowników Powiatowego Urzędu Pracy w Chrzanowie*

Opracowanie:
Katarzyna Bocheniak

Chrzanów, luty 2008